



พระราชบัญญัติ

ส่งเสริมการบริหารจัดการทรัพยากรทางทะเลและชายฝั่ง

พ.ศ. ๒๕๕๘

ภูมิพลอดุลยเดช ป.ร.

ให้ไว้ ณ วันที่ ๒๐ มีนาคม พ.ศ. ๒๕๕๘

เป็นปีที่ ๗๐ ในรัชกาลปัจจุบัน

พระบาทสมเด็จพระปรมินทรมหาภูมิพลอดุลยเดช มีพระบรมราชโองการโปรดเกล้าฯ ให้ประกาศว่า

โดยที่เป็นการสมควรมีกฎหมายว่าด้วยการส่งเสริมการบริหารจัดการทรัพยากรทางทะเลและชายฝั่ง จึงทรงพระกรุณาโปรดเกล้าฯ ให้ตราพระราชบัญญัติขึ้นไว้โดยคำแนะนำและยินยอมของ สภานิติบัญญัติแห่งชาติ ดังต่อไปนี้

มาตรา ๑ พระราชบัญญัตินี้เรียกว่า “พระราชบัญญัติส่งเสริมการบริหารจัดการทรัพยากรทางทะเลและชายฝั่ง พ.ศ. ๒๕๕๘”

มาตรา ๒ พระราชบัญญัตินี้ให้ใช้บังคับเมื่อพ้นกำหนดเก้าสิบวันนับแต่วันประกาศในราชกิจจานุเบกษาเป็นต้นไป

มาตรา ๓ ในพระราชบัญญัตินี้

“ทรัพยากรทางทะเลและชายฝั่ง” หมายความว่า สิ่งที่มีอยู่หรือเกิดขึ้นตามธรรมชาติในบริเวณทะเลและชายฝั่ง รวมถึงพืชน้ำชายฝั่ง พื้นที่ชุ่มน้ำชายฝั่ง คลอง คูแพรก ทะเลสาบ และบริเวณพื้นที่ปากแม่น้ำ ที่มีพื้นที่ติดต่อกับทะเลหรืออิทธิพลของน้ำทะเลเข้าถึง เช่น ป่าชายเลน ป่าชายหาด หาด ที่ชายทะเล เกาะ หญ้าทะเล ปะการัง ดอนหอย ฟันและสัตว์ทะเล หรือสิ่งที่มีมนุษย์สร้างขึ้นเพื่อประโยชน์แก่ระบบนิเวศทางทะเลและชายฝั่ง เช่น ปะการังเทียม แนวลดแรงคลื่น และการป้องกันการกัดเซาะชายฝั่ง

“ชุมชนชายฝั่ง” หมายความว่า ชุมชน ชุมชนท้องถิ่น หรือชุมชนท้องถิ่นดั้งเดิมในเขตพื้นที่ชายฝั่งทะเลหรือเกาะ

“เขตอนุรักษ์” หมายความว่า เขตอุทยานแห่งชาติตามกฎหมายว่าด้วยอุทยานแห่งชาติ เขตรักษาพันธุ์สัตว์ป่าและเขตห้ามล่าสัตว์ป่าตามกฎหมายว่าด้วยการสงวนและคุ้มครองสัตว์ป่า เขตป่าสงวนแห่งชาติตามกฎหมายว่าด้วยป่าสงวนแห่งชาติ เขตพื้นที่คุ้มครองสิ่งแวดล้อมตามกฎหมายว่าด้วยการส่งเสริมและรักษาคุณภาพสิ่งแวดล้อมแห่งชาติ ที่รักษาพืชพันธุ์ตามกฎหมายว่าด้วยการประมง และเขตพื้นที่คุ้มครองอย่างอื่นเพื่อสงวนและรักษาสภาพธรรมชาติตามที่กฎหมายกำหนด

“คณะกรรมการ” หมายความว่า คณะกรรมการนโยบายและแผนการบริหารจัดการทรัพยากรทางทะเลและชายฝั่งแห่งชาติ

“พนักงานเจ้าหน้าที่” หมายความว่า ข้าราชการพลเรือนหรือเจ้าหน้าที่ของรัฐซึ่งดำรงตำแหน่งไม่ต่ำกว่าข้าราชการพลเรือนสามัญระดับปฏิบัติการหรือเทียบเท่าซึ่งรัฐมนตรีแต่งตั้งให้ปฏิบัติการตามพระราชบัญญัตินี้

“อธิบดี” หมายความว่า อธิบดีกรมทรัพยากรทางทะเลและชายฝั่ง

“รัฐมนตรี” หมายความว่า รัฐมนตรีผู้รักษาการตามพระราชบัญญัตินี้

มาตรา ๔ ให้รัฐมนตรีว่าการกระทรวงทรัพยากรธรรมชาติและสิ่งแวดล้อมรักษาการตามพระราชบัญญัตินี้ และให้มีอำนาจแต่งตั้งพนักงานเจ้าหน้าที่ กับออกกฎกระทรวงและประกาศเพื่อปฏิบัติการตามพระราชบัญญัตินี้

กฎกระทรวงและประกาศนั้น เมื่อได้ประกาศในราชกิจจานุเบกษาแล้วให้ใช้บังคับได้

หมวด ๑

คณะกรรมการนโยบายและแผนการบริหารจัดการทรัพยากรทางทะเลและชายฝั่งแห่งชาติ

มาตรา ๕ ให้มีคณะกรรมการคณะหนึ่งเรียกว่า “คณะกรรมการนโยบายและแผนการบริหารจัดการทรัพยากรทางทะเลและชายฝั่งแห่งชาติ” ประกอบด้วย นายกรัฐมนตรี หรือรองนายกรัฐมนตรี ซึ่งนายกรัฐมนตรีมอบหมาย เป็นประธานกรรมการ รัฐมนตรีว่าการกระทรวงทรัพยากรธรรมชาติและสิ่งแวดล้อม เป็นรองประธานกรรมการ ปลัดสำนักนายกรัฐมนตรี ปลัดกระทรวงกลาโหม ปลัดกระทรวงการคลัง ปลัดกระทรวงการต่างประเทศ ปลัดกระทรวงการท่องเที่ยวและกีฬา ปลัดกระทรวงเกษตรและสหกรณ์ ปลัดกระทรวงคมนาคม ปลัดกระทรวงทรัพยากรธรรมชาติและสิ่งแวดล้อม ปลัดกระทรวงพลังงาน ปลัดกระทรวงพาณิชย์ ปลัดกระทรวงมหาดไทย ปลัดกระทรวงอุตสาหกรรม เลขาธิการคณะกรรมการพัฒนาการเศรษฐกิจและสังคมแห่งชาติ เลขาธิการสภาความมั่นคงแห่งชาติ ผู้บัญชาการทหารเรือ และเลขาธิการคณะกรรมการวิจัยแห่งชาติ เป็นกรรมการโดยตำแหน่ง และกรรมการผู้ทรงคุณวุฒิ ซึ่งคณะรัฐมนตรีแต่งตั้งจำนวนไม่เกินสิบสองคน

ให้อธิบดีเป็นกรรมการและเลขานุการ

การแต่งตั้งกรรมการผู้ทรงคุณวุฒิตามวรรคหนึ่ง ให้แต่งตั้งจากบุคคลซึ่งมีความรู้และประสบการณ์ด้านการบริหารจัดการทรัพยากรทางทะเลและชายฝั่ง ด้านสิ่งแวดล้อม ด้านทรัพยากรธรณี ด้านสมุทรศาสตร์ ด้านวิทยาศาสตร์ทางทะเล ด้านการท่องเที่ยว ด้านการประมง ด้านเศรษฐศาสตร์ หรือด้านนิติศาสตร์ ทั้งนี้ จะต้องเป็นผู้แทนชุมชนชายฝั่งไม่น้อยกว่ากึ่งหนึ่ง

มาตรา ๖ กรรมการผู้ทรงคุณวุฒิมีวาระการดำรงตำแหน่งคราวละสามปี

เมื่อครบกำหนดตามวาระในวรรคหนึ่ง หากยังมีได้มีการแต่งตั้งกรรมการผู้ทรงคุณวุฒิขึ้นมาใหม่ ให้กรรมการผู้ทรงคุณวุฒิซึ่งพ้นจากตำแหน่งตามวาระนั้นอยู่ในตำแหน่งเพื่อดำเนินงานต่อไปจนกว่ากรรมการผู้ทรงคุณวุฒิซึ่งได้รับแต่งตั้งใหม่เข้ารับหน้าที่

กรรมการผู้ทรงคุณวุฒิซึ่งพ้นจากตำแหน่งตามวาระอาจได้รับแต่งตั้งอีกได้แต่จะดำรงตำแหน่งติดต่อกันเกินสองวาระไม่ได้

มาตรา ๗ นอกจากการพ้นจากตำแหน่งตามวาระ กรรมการผู้ทรงคุณวุฒิพ้นจากตำแหน่งเมื่อ

(๑) ตาย

(๒) ลาออก

(๓) คณะรัฐมนตรีให้ออก เพราะบกพร่องต่อหน้าที่ มีความประพฤติเสื่อมเสีย หรือหย่อนความสามารถ

(๔) เป็นบุคคลล้มละลาย

(๕) เป็นคนไร้ความสามารถหรือคนเสมือนไร้ความสามารถ

(๖) ได้รับโทษจำคุกโดยคำพิพากษาถึงที่สุดให้จำคุก เว้นแต่เป็นโทษสำหรับความผิดที่ได้กระทำโดยประมาทหรือความผิดลหุโทษ

มาตรา ๘ ในกรณีที่กรรมการผู้ทรงคุณวุฒิพ้นจากตำแหน่งก่อนวาระ ให้กรรมการซึ่งเหลืออยู่ปฏิบัติหน้าที่ต่อไปได้ และคณะรัฐมนตรีอาจแต่งตั้งผู้อื่นเป็นกรรมการผู้ทรงคุณวุฒิแทนตำแหน่งที่ว่างได้ เว้นแต่วาระของกรรมการผู้ทรงคุณวุฒิเหลือไม่ถึงหนึ่งร้อยแปดสิบวันจะไม่แต่งตั้งกรรมการผู้ทรงคุณวุฒิแทนก็ได้ และให้ผู้ได้รับแต่งตั้งแทนตำแหน่งที่ว่างอยู่ในตำแหน่งเท่ากับวาระที่เหลืออยู่ของกรรมการผู้ทรงคุณวุฒิซึ่งได้แต่งตั้งไว้แล้ว

ในกรณีที่มีการแต่งตั้งกรรมการผู้ทรงคุณวุฒิเพิ่มขึ้นในระหว่างที่กรรมการผู้ทรงคุณวุฒิซึ่งแต่งตั้งไว้แล้วยังมีวาระอยู่ในตำแหน่ง ให้ผู้ซึ่งได้รับแต่งตั้งอยู่ในตำแหน่งเท่ากับวาระที่เหลืออยู่ของกรรมการผู้ทรงคุณวุฒิซึ่งได้แต่งตั้งไว้แล้ว

มาตรา ๙ คณะกรรมการมีอำนาจหน้าที่ ดังต่อไปนี้

(๑) เสนอนโยบายและแผนการบริหารจัดการทรัพยากรทางทะเลและชายฝั่งแห่งชาติต่อคณะรัฐมนตรี เพื่อให้ความเห็นชอบ

(๒) ให้ความเห็น ข้อเสนอแนะ และคำปรึกษาแก่หน่วยงานของรัฐเพื่อดำเนินการตามนโยบาย และแผนการบริหารจัดการทรัพยากรทางทะเลและชายฝั่งแห่งชาติ

(๓) พิจารณาให้ความเห็นชอบเขตพื้นที่ที่จะใช้มาตรการในการป้องกันการกัดเซาะชายฝั่ง

(๔) ติดตามและประเมินผลการปฏิบัติงานของหน่วยงานของรัฐที่เกี่ยวข้องกับการบริหารจัดการ ทรัพยากรทางทะเลและชายฝั่ง เพื่อให้สอดคล้องกับนโยบายและแผนการบริหารจัดการทรัพยากรทางทะเล และชายฝั่งแห่งชาติ

(๕) เสนอความเห็นต่อคณะรัฐมนตรีเพื่อพิจารณาติดตามที่เห็นสมควรในกรณีที่ปรากฏว่า หน่วยงานของรัฐไม่ปฏิบัติตามนโยบายและแผนการบริหารจัดการทรัพยากรทางทะเลและชายฝั่งแห่งชาติ

(๖) พิจารณาให้ความเห็นชอบในการออกกฎกระทรวงตามมาตรา ๑๘ มาตรา ๒๐ และมาตรา ๒๑

(๗) เสนอรายงานเกี่ยวกับสถานการณ์ด้านทรัพยากรทางทะเลและชายฝั่งและการกัดเซาะ ชายฝั่งของประเทศต่อคณะรัฐมนตรีอย่างน้อยปีละหนึ่งครั้ง

(๘) ปฏิบัติการอื่นใดตามที่พระราชบัญญัตินี้หรือกฎหมายอื่นบัญญัติให้เป็นอำนาจหน้าที่ ของคณะกรรมการ หรือตามที่คณะรัฐมนตรีหรือนายกรัฐมนตรีมอบหมาย

ในการจัดทำนโยบายและแผนการบริหารจัดการทรัพยากรทางทะเลและชายฝั่งแห่งชาติตาม (๑) ให้คำนึงถึงนโยบายและแผนการส่งเสริมและรักษาคุณภาพสิ่งแวดล้อมแห่งชาติตามกฎหมายว่าด้วย การส่งเสริมและรักษาคุณภาพสิ่งแวดล้อมแห่งชาติ นโยบายการพัฒนาการประมง การเพาะเลี้ยงสัตว์น้ำ หรือการใช้ประโยชน์ในที่จับสัตว์น้ำตามกฎหมายว่าด้วยการประมง และให้มีการรับฟังความคิดเห็น ของประชาชน ผู้ประกอบกิจการ หน่วยงานภาคเอกชนและหน่วยงานของรัฐที่เกี่ยวข้อง เพื่อประกอบการ พิจารณาในการจัดทำนโยบายและแผนการบริหารจัดการทรัพยากรทางทะเลและชายฝั่งแห่งชาติ ดังกล่าวด้วย

ให้คณะกรรมการทบทวนนโยบายและแผนการบริหารจัดการทรัพยากรทางทะเลและชายฝั่งแห่งชาติ ตาม (๑) อย่างน้อยทุกสามปีหรือในกรณีที่มีความจำเป็นคณะกรรมการจะกำหนดระยะเวลาให้เร็วกว่านั้นก็ได้

มาตรา ๑๐ การประชุมคณะกรรมการต้องมีกรรมการมาประชุมไม่น้อยกว่ากึ่งหนึ่งของจำนวน กรรมการทั้งหมดจึงจะเป็นองค์ประชุม

ในการประชุมคณะกรรมการ ถ้าประธานกรรมการไม่มาประชุมหรือไม่อาจปฏิบัติหน้าที่ได้ ให้รองประธานกรรมการเป็นประธานในที่ประชุม ถ้าประธานกรรมการและรองประธานกรรมการ ไม่มาประชุมหรือไม่อาจปฏิบัติหน้าที่ได้ ให้ที่ประชุมเลือกกรรมการคนหนึ่งเป็นประธานในที่ประชุม

การวินิจฉัยชี้ขาดของที่ประชุมให้ถือเสียงข้างมาก กรรมการคนหนึ่งให้มีเสียงหนึ่งในการลงคะแนน ถ้าคะแนนเสียงเท่ากันให้ประธานในที่ประชุมออกเสียงเพิ่มขึ้นอีกเสียงหนึ่งเป็นเสียงชี้ขาด

มาตรา ๑๑ คณะกรรมการมีอำนาจแต่งตั้งคณะกรรมการเพื่อปฏิบัติการอย่างหนึ่งอย่างใดแทนหรือตามที่คณะกรรมการมอบหมาย

การประชุมคณะกรรมการ ให้นำบทบัญญัติมาตรา ๑๐ มาใช้บังคับโดยอนุโลม

มาตรา ๑๒ ให้มีคณะกรรมการทรัพยากรทางทะเลและชายฝั่งจังหวัดสำหรับจังหวัดใดที่มีพื้นที่เพื่อการปลูก การบำรุงรักษา การอนุรักษ์ และการฟื้นฟูทรัพยากรทางทะเลและชายฝั่ง ประกอบด้วย ผู้ว่าราชการจังหวัด เป็นประธานกรรมการ ผู้อำนวยการสำนักงานเจ้าท่าภูมิภาคสาขาจังหวัด ผู้แทนกรมป่าไม้ ผู้แทนกรมอุทยานแห่งชาติ สัตว์ป่า และพันธุ์พืช ผู้อำนวยการสำนักงานทรัพยากรธรรมชาติ และสิ่งแวดล้อมจังหวัด ประมงจังหวัด โยธาธิการและผังเมืองจังหวัด ผู้แทนกองทัพเรือ ผู้บังคับการตำรวจภูธรจังหวัด นายกองค้การบริหารส่วนจังหวัด เป็นกรรมการโดยตำแหน่ง และกรรมการผู้ทรงคุณวุฒิ ซึ่งผู้ว่าราชการจังหวัดแต่งตั้งจากผู้แทนภาคประชาชนหรือชุมชนชายฝั่งในจังหวัดนั้นซึ่งเป็นผู้มีความรู้ และประสบการณ์เป็นที่ประจักษ์หรือเป็นที่ยอมรับด้านการบริหารจัดการทรัพยากรทางทะเลและชายฝั่ง ด้านระบบนิเวศทางทะเลและชายฝั่ง ด้านสิ่งแวดล้อม ด้านการท่องเที่ยว หรือด้านการประมง จำนวนไม่เกินแปดคน

สำหรับกรุงเทพมหานคร ประกอบด้วยผู้ว่าราชการกรุงเทพมหานคร เป็นประธานกรรมการ ผู้แทนกระทรวงทรัพยากรธรรมชาติและสิ่งแวดล้อม ผู้แทนกรมเจ้าท่า ผู้แทนกรมประมง ผู้แทนกรมป่าไม้ ผู้แทนกรมโยธาธิการและผังเมือง ผู้แทนกรมอุทยานแห่งชาติ สัตว์ป่า และพันธุ์พืช ผู้แทนกองทัพเรือ ผู้แทนสำนักงานตำรวจแห่งชาติ ผู้แทนสภากรุงเทพมหานคร เป็นกรรมการโดยตำแหน่ง และกรรมการผู้ทรงคุณวุฒิ ซึ่งผู้ว่าราชการกรุงเทพมหานครแต่งตั้งจากผู้แทนภาคประชาชนหรือชุมชนชายฝั่ง ในกรุงเทพมหานครซึ่งเป็นผู้มีความรู้และประสบการณ์เป็นที่ประจักษ์หรือเป็นที่ยอมรับด้านการบริหารจัดการทรัพยากรทางทะเลและชายฝั่ง ด้านระบบนิเวศทางทะเลและชายฝั่ง ด้านสิ่งแวดล้อม ด้านการท่องเที่ยว หรือด้านการประมง จำนวนไม่เกินแปดคน

ให้คณะกรรมการทรัพยากรทางทะเลและชายฝั่งจังหวัดแต่งตั้งข้าราชการในกรมทรัพยากรทางทะเลและชายฝั่งตามที่อธิบดีเสนอจำนวนหนึ่งคน เป็นกรรมการและเลขานุการ

มาตรา ๑๓ คณะกรรมการทรัพยากรทางทะเลและชายฝั่งจังหวัด มีอำนาจหน้าที่ดังต่อไปนี้

(๑) จัดทำและเสนอนโยบายและแผนการบริหารจัดการทรัพยากรทางทะเลและชายฝั่งจังหวัด ต่อคณะกรรมการเพื่อกำหนดไว้เป็นส่วนหนึ่งของนโยบายและแผนการบริหารจัดการทรัพยากรทางทะเลและชายฝั่งแห่งชาติ

(๒) เสนอความเห็นต่อคณะกรรมการในการออกกฎกระทรวงกำหนดให้พื้นที่ป่าชายเลน บริเวณหนึ่งบริเวณใดในจังหวัดเป็นพื้นที่ป่าชายเลนอนุรักษ์ตามมาตรา ๑๘ หรือออกกฎกระทรวง กำหนดพื้นที่คุ้มครองทรัพยากรทางทะเลและชายฝั่งตามมาตรา ๒๐

(๓) เสนอความเห็นต่อคณะกรรมการในการพิจารณาให้ความเห็นชอบพื้นที่ที่จะใช้มาตรการในการป้องกันการกัดเซาะชายฝั่ง

(๔) ช่วยเหลือ ให้คำแนะนำ และประสานงานกับหน่วยงานของรัฐในระดับจังหวัดและจังหวัดใกล้เคียง เพื่อให้มีการดำเนินการหรือปฏิบัติการที่สอดคล้องกับนโยบายและแผนการบริหารจัดการทรัพยากรทางทะเลและชายฝั่งแห่งชาติในส่วนที่เกี่ยวข้องกับจังหวัดนั้น

(๕) ดำเนินการร่วมกับภาคประชาชน ชุมชนชายฝั่ง และองค์กรปกครองส่วนท้องถิ่นในการปลูก การบำรุงรักษา การอนุรักษ์ การฟื้นฟู และการใช้ประโยชน์จากทรัพยากรทางทะเลและชายฝั่งในจังหวัด

(๖) เสนอความเห็นต่อคณะกรรมการหรืออธิบดีเพื่อพิจารณาดำเนินการตามที่ได้เห็นสมควรในกรณีที่น่าปรากฏว่าทรัพยากรทางทะเลและชายฝั่งภายในบริเวณจังหวัดได้รับความเสียหายหรือจำเป็นต้องได้รับการปลูก การบำรุงรักษา การอนุรักษ์ หรือการฟื้นฟู

(๗) เสนอรายงานผลการดำเนินการของคณะกรรมการทรัพยากรทางทะเลและชายฝั่งจังหวัดสำหรับจังหวัดนั้น และสถานการณ์ด้านทรัพยากรทางทะเลและชายฝั่ง และการกัดเซาะชายฝั่งของจังหวัดนั้นต่อคณะกรรมการอย่างน้อยปีละหนึ่งครั้ง

(๘) ปฏิบัติการอื่นตามที่คณะกรรมการมอบหมาย

มาตรา ๑๔ ให้นำบทบัญญัติมาตรา ๖ มาตรา ๗ มาตรา ๘ มาตรา ๑๐ และมาตรา ๑๑ มาใช้บังคับแก่คณะกรรมการทรัพยากรทางทะเลและชายฝั่งจังหวัดโดยอนุโลม

มาตรา ๑๕ ให้กรมทรัพยากรทางทะเลและชายฝั่งทำหน้าที่เป็นสำนักงานเลขานุการของคณะกรรมการ โดยให้มีอำนาจหน้าที่ ดังต่อไปนี้

(๑) ปฏิบัติงานธุรการทั่วไปของคณะกรรมการ

(๒) เสนอความเห็นต่อคณะกรรมการเพื่อการจัดทำนโยบายและแผนการบริหารจัดการทรัพยากรทางทะเลและชายฝั่งแห่งชาติ

(๓) พิจารณาและจัดทำแนวเขตที่เห็นควรประกาศกำหนดให้เป็นพื้นที่ที่จะใช้มาตรการในการป้องกันการกัดเซาะชายฝั่ง และกำหนดมาตรการในการป้องกันและแก้ไขปัญหเกี่ยวกับ การกัดเซาะชายฝั่ง

(๔) ดำเนินการและประสานงานกับหน่วยงานของรัฐที่เกี่ยวข้องในการป้องกันและแก้ไขปัญหาเกี่ยวกับการกัดเซาะชายฝั่ง

(๕) รวบรวมและจัดเตรียมข้อมูล ศึกษา วิเคราะห์ และริเริ่มกิจกรรมหรือโครงการใด ๆ เพื่อประโยชน์ในการดำเนินงานของคณะกรรมการ

(๖) ช่วยเหลือและให้คำแนะนำแก่หน่วยงานของรัฐที่เกี่ยวข้องกับการบริหารจัดการทรัพยากรทางทะเลและชายฝั่ง

(๗) ประสานงานกับหน่วยงานของรัฐที่เกี่ยวข้องกับการบริหารจัดการทรัพยากรทางทะเลและชายฝั่ง เพื่อให้มีการดำเนินการที่สอดคล้องกับนโยบายและแผนการบริหารจัดการทรัพยากรทางทะเลและชายฝั่ง แห่งชาติ

(๘) ศึกษาวิจัย หรือสนับสนุนการศึกษาค้นคว้าเกี่ยวกับการพัฒนา การปลูก การบำรุงรักษา การอนุรักษ์ และการฟื้นฟูทรัพยากรทางทะเลและชายฝั่ง

(๙) สำรวจ เก็บรวบรวมข้อมูล จัดทำแนวเขตและแผนที่ทรัพยากรทางทะเลและชายฝั่ง เพื่อประโยชน์ในการบริหารจัดการ การคุ้มครอง และการอนุรักษ์ทรัพยากรทางทะเลและชายฝั่ง

(๑๐) เสนอความเห็นต่อคณะกรรมการหรือรัฐมนตรีในการออกกฎกระทรวงหรือประกาศ ตามมาตรา ๑๘ มาตรา ๒๐ มาตรา ๒๑ และมาตรา ๒๒

(๑๑) ปฏิบัติการอื่นใดเพื่อให้เป็นไปตามพระราชบัญญัตินี้ หรือตามที่คณะกรรมการมอบหมาย

หมวด ๒

ชุมชนชายฝั่ง

มาตรา ๑๖ เพื่อส่งเสริมการมีส่วนร่วมและสนับสนุนชุมชนชายฝั่งและองค์กรปกครอง ส่วนท้องถิ่น ในการบริหารจัดการ การปลูก การบำรุงรักษา การอนุรักษ์ การฟื้นฟู และการใช้ประโยชน์ จากทรัพยากรทางทะเลและชายฝั่ง ให้กรมทรัพยากรทางทะเลและชายฝั่งพิจารณาให้ความช่วยเหลือ หรือสนับสนุนในเรื่องดังต่อไปนี้

(๑) สนับสนุนการมีส่วนร่วมของชุมชนและองค์กรปกครองส่วนท้องถิ่นในการแสดงความคิดเห็น เพื่อประกอบการพิจารณาจัดทำนโยบายและแผนการบริหารจัดการทรัพยากรทางทะเลและชายฝั่ง แห่งชาติ และจังหวัด

(๒) ให้คำปรึกษาแก่ชุมชนและองค์กรปกครองส่วนท้องถิ่นในการบริหารจัดการ การปลูก การบำรุงรักษา การอนุรักษ์ การฟื้นฟู และการใช้ประโยชน์จากทรัพยากรทางทะเลและชายฝั่ง รวมทั้ง ช่วยเหลือและสนับสนุนการดำเนินงาน โครงการ หรือกิจกรรมของชุมชนในเรื่องดังกล่าว

(๓) เผยแพร่ความรู้หรือข้อมูลข่าวสารเกี่ยวกับการบริหารจัดการ การปลูก การบำรุงรักษา การอนุรักษ์ การฟื้นฟู และการใช้ประโยชน์จากทรัพยากรทางทะเลและชายฝั่ง

(๔) เรื่องอื่นที่เป็นประโยชน์ต่อการบริหารจัดการทรัพยากรทางทะเลและชายฝั่งตามที่ กำหนดไว้ในกฎกระทรวง

การสนับสนุนและช่วยเหลือชุมชนชายฝั่งและองค์กรปกครองส่วนท้องถิ่นตามวรรคหนึ่ง ให้เป็นไปตามที่อธิบดีกำหนด

หมวด ๓

การคุ้มครองทรัพยากรทางทะเลและชายฝั่ง

มาตรา ๑๗ ในกรณีที่ปรากฏว่าบุคคลใดก่อให้เกิดความเสียหายอย่างร้ายแรงต่อทรัพยากรทางทะเลและชายฝั่ง ให้อธิบดีหรือผู้ซึ่งอธิบดีมอบหมายมีอำนาจสั่งให้บุคคลนั้นระงับการกระทำหรือกิจกรรมที่ก่อให้เกิดความเสียหายต่อทรัพยากรทางทะเลและชายฝั่งนั้นเป็นการชั่วคราวตามความเหมาะสม

เมื่อได้มีคำสั่งตามวรรคหนึ่งแล้ว หากอธิบดีหรือผู้ซึ่งอธิบดีมอบหมายเห็นว่าการกระทำหรือกิจกรรมที่ก่อให้เกิดความเสียหายอย่างร้ายแรงต่อทรัพยากรทางทะเลและชายฝั่งนั้น อยู่ภายใต้ความรับผิดชอบหรือเกี่ยวข้องกับหน่วยงานของรัฐหน่วยงานใด ให้อธิบดีหรือผู้ซึ่งอธิบดีมอบหมายแจ้งประสานงานหน่วยงานของรัฐที่รับผิดชอบหรือเกี่ยวข้องนั้นโดยมิชักช้าเพื่อดำเนินการแก้ไขปัญหาที่เกิดขึ้นตามอำนาจหน้าที่ต่อไป เว้นแต่ในกรณีที่มีเหตุจำเป็นเร่งด่วนและหากปล่อยให้เนิ่นช้าไปจะทำให้ทรัพยากรทางทะเลและชายฝั่งมีความเสียหายเพิ่มขึ้น หรือไม่มีหน่วยงานของรัฐหน่วยงานใดที่รับผิดชอบหรือเกี่ยวข้องในเรื่องดังกล่าว ให้กรมทรัพยากรทางทะเลและชายฝั่งมีอำนาจดำเนินการใด ๆ เพื่อแก้ไขหรือบรรเทาความเสียหายที่เกิดขึ้นต่อทรัพยากรทางทะเลและชายฝั่งในบริเวณดังกล่าว ในการนี้ อธิบดีหรือผู้ซึ่งอธิบดีมอบหมายอาจกำหนดวิธีการและระยะเวลาดำเนินการเท่าที่จำเป็นเพื่อให้บุคคลตามวรรคหนึ่งดำเนินการเพื่อแก้ไขหรือบรรเทาความเสียหายที่เกิดขึ้นต่อทรัพยากรทางทะเลและชายฝั่งในบริเวณนั้นด้วยก็ได้

ในกรณีที่หน่วยงานของรัฐที่รับผิดชอบหรือเกี่ยวข้องหรือกรมทรัพยากรทางทะเลและชายฝั่งได้ดำเนินการเพื่อแก้ไขหรือบรรเทาความเสียหายที่เกิดขึ้น หรือเมื่อความเสียหายที่เกิดขึ้นต่อทรัพยากรทางทะเลและชายฝั่งได้ระงับสิ้นไปแล้ว ให้อธิบดีหรือผู้ซึ่งอธิบดีมอบหมายพิจารณายกเลิกคำสั่งที่ออกตามวรรคหนึ่ง

มาตรา ๑๘ เพื่อประโยชน์ในการสงวน การอนุรักษ์ และการฟื้นฟูพื้นที่ป่าชายเลน ให้คงสภาพธรรมชาติและมีสภาพแวดล้อมและระบบนิเวศที่มีความสมบูรณ์ ให้รัฐมนตรีโดยความเห็นชอบของคณะกรรมการมีอำนาจออกกฎกระทรวงกำหนดให้พื้นที่ป่าชายเลนบริเวณหนึ่งบริเวณใดเป็นพื้นที่ป่าชายเลนอนุรักษ์

พื้นที่ที่กำหนดให้เป็นพื้นที่ป่าชายเลนอนุรักษ์ตามวรรคหนึ่ง ต้องเป็นพื้นที่ที่มีได้อยู่ในเขตอุทยานแห่งชาติตามกฎหมายว่าด้วยอุทยานแห่งชาติ หรือเขตรักษาพันธุ์สัตว์ป่าหรือเขตห้ามล่าสัตว์ป่า ตามกฎหมายว่าด้วยการสงวนและคุ้มครองสัตว์ป่า หรือมีได้อยู่ในกรรมสิทธิ์หรือสิทธิครอบครองตามประมวลกฎหมายที่ดินของบุคคลใดซึ่งมิใช่หน่วยงานของรัฐ

การออกกฎกระทรวงตามวรรคหนึ่ง ให้กำหนดมาตรการคุ้มครองตามมาตรา ๒๓ และให้มีแผนที่แสดงแนวเขตพื้นที่ป่าชายเลนอนุรักษ์แนบท้ายกฎกระทรวงด้วย

มาตรา ๑๙ ในกรณีที่พื้นที่ป่าชายเลนหรือป่าชายเลนอนุรักษ์อยู่ในเขตป่าสงวนแห่งชาติหรือป่าให้บรรดาอำนาจหน้าที่ของอธิบดีกรมป่าไม้ตามกฎหมายว่าด้วยป่าสงวนแห่งชาติหรือกฎหมายว่าด้วยป่าไม้เป็นอำนาจหน้าที่ของอธิบดี

มาตรา ๒๐ เพื่อประโยชน์ในการสงวน การอนุรักษ์ และการฟื้นฟูทรัพยากรทางทะเลและชายฝั่งที่มีใช้พื้นที่ป่าชายเลนตามมาตรา ๑๘ ให้คงสภาพธรรมชาติและมีสภาพแวดล้อมและระบบนิเวศที่มีความสมบูรณ์ ให้รัฐมนตรีโดยความเห็นชอบของคณะกรรมการมีอำนาจออกกฎกระทรวงกำหนดให้พื้นที่ที่มีลักษณะดังต่อไปนี้ เป็นพื้นที่คุ้มครองทรัพยากรทางทะเลและชายฝั่ง

(๑) พื้นที่ที่มีทรัพยากรทางทะเลและชายฝั่งอยู่ในสภาพสมบูรณ์อันสมควรสงวนไว้ให้คงอยู่ในสภาพทางธรรมชาติเดิม

(๒) พื้นที่ที่เป็นถิ่นที่อยู่อาศัยของสัตว์และพืชตามสภาพทางธรรมชาติที่สมบูรณ์

(๓) พื้นที่ที่มีความสำคัญด้านระบบนิเวศทางทะเลและชายฝั่งอันควรแก่การอนุรักษ์

พื้นที่ที่กำหนดให้เป็นพื้นที่คุ้มครองทรัพยากรทางทะเลและชายฝั่งตามวรรคหนึ่งต้องเป็นพื้นที่ที่มีได้อยู่ในเขตอนุรักษ์ หรือเขตที่ได้รับอนุญาตให้ทำการเพาะเลี้ยงสัตว์น้ำตามกฎหมายว่าด้วยการประมง การออกกฎกระทรวงตามวรรคหนึ่ง ให้กำหนดมาตรการคุ้มครองตามมาตรา ๒๓ และให้มีแผนที่แสดงแนวเขตพื้นที่คุ้มครองทรัพยากรทางทะเลและชายฝั่งแนบท้ายกฎกระทรวงด้วย

มาตรา ๒๑ เพื่อป้องกันปัญหาการกัดเซาะชายฝั่ง และป้องกันความเสียหายต่อชีวิตและทรัพย์สินของประชาชน ให้รัฐมนตรีโดยความเห็นชอบของคณะกรรมการมีอำนาจออกกฎกระทรวงเพื่อกำหนดเขตพื้นที่ที่จะใช้มาตรการในการป้องกันการกัดเซาะชายฝั่ง

การออกกฎกระทรวงตามวรรคหนึ่ง ต้องมีแผนที่แสดงแนวเขตแนบท้ายกฎกระทรวงและต้องกำหนดมาตรการดังต่อไปนี้

(๑) ห้ามดำเนินกิจกรรมหรือกระทำการใด ๆ ที่อาจส่งผลหรือก่อให้เกิดปัญหาในการกัดเซาะชายฝั่งเพิ่มขึ้น

(๒) กำหนดหลักเกณฑ์ในการดำเนินการกับสิ่งก่อสร้างหรือกิจกรรมที่ได้ดำเนินการภายในเขตพื้นที่ที่กำหนดก่อนที่จะมีการออกกฎกระทรวง โดยจะกำหนดให้สามารถดำเนินการต่อไปได้ หรือให้ระงับการดำเนินกิจกรรม หรือรื้อถอนสิ่งก่อสร้างที่ส่งผลกระทบต่อป้องกันการกัดเซาะชายฝั่งโดยได้รับค่าชดเชยตามความเหมาะสม

(๓) กำหนดหลักเกณฑ์ในการใช้ประโยชน์ที่ดินที่อยู่ภายในแนวเขตพื้นที่ที่ประกาศกำหนด

(๔) กำหนดมาตรการอื่นใดตามที่เห็นสมควรเพื่อป้องกันการกัดเซาะชายฝั่ง

มาตรา ๒๒ ในกรณีที่ปรากฏว่าทรัพยากรทางทะเลและชายฝั่งอาจถูกทำลายหรือได้รับความเสียหายอย่างร้ายแรงเข้าขั้นวิกฤติ หรือเป็นกรณีที่คณะกรรมการเห็นว่า มีความจำเป็นอย่างยิ่งที่จะต้องสงวน คุ้มครอง หรืออนุรักษ์ไว้เพื่อประโยชน์หรือสร้างความสมบูรณ์ของระบบนิเวศทางทะเลและชายฝั่ง

ให้รัฐมนตรีเสนอต่อคณะรัฐมนตรีโดยไม่ชักช้าเพื่อขออนุมัติใช้มาตรการคุ้มครองทรัพยากรทางทะเลและชายฝั่ง ตามมาตรา ๒๓ และกำหนดหน่วยงานของรัฐที่จะเป็นผู้ดำเนินการตามมาตรการดังกล่าวตามความจำเป็น และเหมาะสมเพื่อควบคุมและแก้ไขปัญหาที่เกิดขึ้นหรืออาจจะเกิดขึ้นนั้น

เมื่อได้รับอนุมัติจากคณะรัฐมนตรีตามวรรคหนึ่งแล้ว ให้รัฐมนตรีประกาศในราชกิจจานุเบกษา กำหนดประเภทของทรัพยากรทางทะเลและชายฝั่ง รายละเอียดเกี่ยวกับมาตรการคุ้มครอง และกำหนด ระยะเวลาที่จะใช้มาตรการคุ้มครองดังกล่าว ในกรณีที่มีความจำเป็นอาจกำหนดให้มีแผนที่แสดงแนวเขต พื้นที่ที่จะใช้มาตรการคุ้มครองด้วยก็ได้

การขยายระยะเวลาตามประกาศในวรรคสอง ให้กระทำได้เมื่อได้รับความเห็นชอบจากคณะรัฐมนตรี โดยทำเป็นประกาศในราชกิจจานุเบกษา

มาตรา ๒๓ การกำหนดมาตรการคุ้มครองตามมาตรา ๑๘ มาตรา ๒๐ และมาตรา ๒๒ ให้กำหนดในเรื่องหนึ่งเรื่องใดดังต่อไปนี้

(๑) ห้ามดำเนินกิจกรรมหรือกระทำการใด ๆ ที่อาจเป็นอันตรายหรือก่อให้เกิดผลกระทบต่อทรัพยากรทางทะเลและชายฝั่ง

(๒) กำหนดมาตรการในการสงวน การอนุรักษ์ การฟื้นฟู และการใช้ประโยชน์จากทรัพยากรทางทะเลและชายฝั่งตามความเหมาะสมแก่สภาพพื้นที่นั้น

(๓) กำหนดการใช้ประโยชน์ที่ดินเพื่อรักษาสภาพธรรมชาติหรือมิให้กระทบกระเทือนต่อระบบนิเวศตามธรรมชาติ

(๔) กำหนดมาตรการในการคุ้มครองชายหาดเพื่อประโยชน์สาธารณะ

(๕) กำหนดมาตรการคุ้มครองอื่น ๆ ตามที่เห็นสมควรและเหมาะสมแก่สภาพพื้นที่นั้น

หมวด ๔

พนักงานเจ้าหน้าที่

มาตรา ๒๔ ในการปฏิบัติหน้าที่ตามพระราชบัญญัตินี้ ให้พนักงานเจ้าหน้าที่มีอำนาจดังต่อไปนี้

(๑) เข้าไปในสถานที่ใด ๆ ในเวลาระหว่างพระอาทิตย์ขึ้นถึงพระอาทิตย์ตก หรือในเวลาทำการของสถานที่นั้นเพื่อตรวจสอบและควบคุมให้การเป็นไปตามพระราชบัญญัตินี้

(๒) ตรวจค้นสถานที่หรือยานพาหนะใด ๆ ในเวลาระหว่างพระอาทิตย์ขึ้นถึงพระอาทิตย์ตก หรือในเวลาทำการของสถานที่นั้น ในกรณีที่มีเหตุอันควรสงสัยว่ามีการกระทำความผิดตามพระราชบัญญัตินี้ และมีเหตุอันควรเชื่อได้ว่าหากเนิ่นช้ากว่าจะเอาหมายค้นมาได้จะมีการยกย้าย ชุกซ่อน ส่ง หรือนำออกนอกราชอาณาจักร หรือทำลายทรัพย์สิน วัตถุ สิ่งของ หรือเอกสารที่เกี่ยวข้องกับการกระทำความผิด

(๓) ยึดหรืออายัดทรัพย์สิน วัตถุ สิ่งของ หรือเอกสารที่เกี่ยวข้องกับการกระทำความผิดตามพระราชบัญญัตินี้เพื่อประโยชน์ในการตรวจสอบหรือดำเนินคดี

(๔) สั่งให้บุคคลใด ๆ ออกจากเขตพื้นที่ตามมาตรา ๑๘ มาตรา ๒๐ มาตรา ๒๑ หรือมาตรา ๒๒ หรือดเว้นการกระทำใดอันเป็นการฝ่าฝืนมาตราดังกล่าว

เมื่อตรวจค้น หรือยึดหรืออายัด ตาม (๒) หรือ (๓) แล้ว ถ้ายังดำเนินการไม่แล้วเสร็จ จะกระทำต่อไปในเวลากลางคืนหรือนอกเวลาทำการของสถานที่นั้นก็ได้

ในการปฏิบัติหน้าที่ของพนักงานเจ้าหน้าที่ตามวรรคหนึ่ง ให้บุคคลซึ่งเกี่ยวข้องอำนวยความสะดวกแก่พนักงานเจ้าหน้าที่ตามสมควร

มาตรา ๒๕ ในการปฏิบัติหน้าที่ตามพระราชบัญญัตินี้ ให้พนักงานเจ้าหน้าที่เป็นพนักงานฝ่ายปกครองหรือตำรวจตามประมวลกฎหมายวิธีพิจารณาความอาญา

มาตรา ๒๖ ในการปฏิบัติหน้าที่ตามพระราชบัญญัตินี้ พนักงานเจ้าหน้าที่ต้องแสดงบัตรประจำตัวต่อบุคคลที่เกี่ยวข้อง

บัตรประจำตัวพนักงานเจ้าหน้าที่ ให้เป็นไปตามแบบที่รัฐมนตรีกำหนดโดยประกาศในราชกิจจานุเบกษา

หมวด ๕

บทกำหนดโทษ

มาตรา ๒๗ ผู้ใดไม่ปฏิบัติตามคำสั่งที่ออกตามมาตรา ๑๗ ต้องระวางโทษจำคุกไม่เกินหนึ่งปี หรือปรับไม่เกินหนึ่งแสนบาท หรือทั้งจำทั้งปรับ

มาตรา ๒๘ ผู้ใดฝ่าฝืนหรือไม่ปฏิบัติตามมาตรการคุ้มครองทรัพยากรทางทะเลและชายฝั่งที่กำหนดตามมาตรา ๑๘ มาตรา ๒๐ หรือมาตรการป้องกันการกัดเซาะชายฝั่งที่กำหนดตามมาตรา ๒๑ หรือไม่ปฏิบัติตามคำสั่งของพนักงานเจ้าหน้าที่ตามมาตรา ๒๔ (๔) ต้องระวางโทษจำคุกไม่เกินหนึ่งปี หรือปรับไม่เกินหนึ่งแสนบาท หรือทั้งจำทั้งปรับ

มาตรา ๒๙ ผู้ใดฝ่าฝืนหรือไม่ปฏิบัติตามมาตรการคุ้มครองทรัพยากรทางทะเลและชายฝั่งที่กำหนดตามมาตรา ๒๒ ต้องระวางโทษจำคุกไม่เกินสองปี หรือปรับไม่เกินสองแสนบาท หรือทั้งจำทั้งปรับ

มาตรา ๓๐ ในกรณีที่ผู้กระทำความผิดเป็นนิติบุคคล ถ้าการกระทำความผิดของนิติบุคคลนั้นเกิดจากการสั่งการ หรือการกระทำของบุคคลใด หรือไม่สั่งการ หรือไม่กระทำการอันเป็นหน้าที่ที่ต้องกระทำของกรรมการผู้จัดการ หรือบุคคลใดซึ่งรับผิดชอบในการดำเนินงานของนิติบุคคลนั้น ผู้นั้นต้องรับโทษตามที่บัญญัติไว้สำหรับความผิดนั้น ๆ ด้วย

ผู้รับสนองพระบรมราชโองการ

พลเอก ประยุทธ์ จันทร์โอชา

นายกรัฐมนตรี

หมายเหตุ :- เหตุผลในการประกาศใช้พระราชบัญญัติฉบับนี้ คือ โดยที่ในปัจจุบันการบริหารจัดการทรัพยากรทางทะเลและชายฝั่งยังไม่มีความเป็นเอกภาพ ขาดการบูรณาการและการมีส่วนร่วมของประชาชนและชุมชนในท้องถิ่น ประกอบกับได้มีการบุกรุกหรือเปลี่ยนแปลงสภาพพื้นที่เพื่อใช้ประโยชน์จากทรัพยากรทางทะเลและชายฝั่งเป็นจำนวนมาก ทำให้ทรัพยากรทางทะเลและชายฝั่งเปลี่ยนแปลงและเสื่อมโทรมประกอบกับกฎหมายที่ใช้บังคับอยู่ในปัจจุบันยังไม่มีมาตรการเพื่อคุ้มครองทรัพยากรทางทะเลและชายฝั่งในบางพื้นที่ สมควรมีกฎหมายเพื่อกำหนดหลักเกณฑ์ในการบริหารจัดการ การบำรุงรักษา การอนุรักษ์ การฟื้นฟูทรัพยากรทางทะเลและชายฝั่ง และการป้องกันการกัดเซาะชายฝั่ง รวมทั้งให้ประชาชนและชุมชนในท้องถิ่นได้มีส่วนร่วมในการปลูก การบำรุงรักษา การอนุรักษ์ และการฟื้นฟูทรัพยากรทางทะเลและชายฝั่งอย่างสมดุลและยั่งยืน จึงจำเป็นต้องตราพระราชบัญญัตินี้

ประกาศกระทรวงทรัพยากรธรรมชาติและสิ่งแวดล้อม

เรื่อง มาตรการคุ้มครองทรัพยากรปะการังจากกิจกรรมท่องเที่ยวดำน้ำ

พ.ศ. ๒๕๖๘

โดยที่ปรากฏว่าแนวปะการังของประเทศไทย ซึ่งเป็นทรัพยากรทางทะเลและชายฝั่ง ถูกทำลายหรือได้รับความเสียหายอย่างร้ายแรงเข้าขั้นวิกฤติจากการประกอบกิจกรรมท่องเที่ยวดำน้ำ ในบริเวณแนวปะการัง และมีความจำเป็นอย่างยิ่งที่ต้องมีการสงวน คุ้มครอง และอนุรักษ์แนวปะการังไว้ เพื่อการใช้ประโยชน์อย่างยั่งยืน

อาศัยอำนาจตามความในมาตรา ๔ วรรคหนึ่ง และมาตรา ๒๒ แห่งพระราชบัญญัติส่งเสริมการบริหารจัดการทรัพยากรทางทะเลและชายฝั่ง พ.ศ. ๒๕๕๘ รัฐมนตรีว่าการกระทรวงทรัพยากรธรรมชาติและสิ่งแวดล้อมโดยความเห็นชอบของคณะกรรมการนโยบายและแผนบริหารจัดการทรัพยากรทางทะเลและชายฝั่งแห่งชาติ และโดยอนุมัติของคณะรัฐมนตรี จึงออกประกาศไว้ ดังต่อไปนี้

ข้อ ๑ ในประกาศนี้

“บริเวณแนวปะการัง” หมายความว่า พื้นที่ที่มีปะการังทั้งมีชีวิตและไม่มีชีวิต ดอกไม้ทะเล กัลปังหา และพื้นทราย พื้นหินที่แทรกอยู่ระหว่างแนวปะการัง ทั้งนี้ รวมถึงปะการังเทียม

“กิจกรรมท่องเที่ยวดำน้ำ” หมายความว่า กิจกรรมการนำบุคคลหรือกลุ่มบุคคลเดินทางไปดำน้ำ โดยการดำน้ำลึก การดำน้ำตื้น การดำน้ำอิสระ หรือประกอบกิจกรรมใด ๆ เพื่อท่องเที่ยวดูปะการัง หรือสิ่งมีชีวิตใต้ทะเล และให้หมายความรวมถึง การทดลองการเรียนดำน้ำ การเรียนดำน้ำ และการสอบดำน้ำ

“ผู้ประกอบการ” หมายความว่า ผู้จัดกิจกรรมท่องเที่ยวดำน้ำ

“การดำน้ำลึก” หมายความว่า การดำน้ำโดยใช้อุปกรณ์ช่วยหายใจใต้น้ำ โดยมีวัตถุประสงค์เพื่อท่องเที่ยวดูปะการัง หรือสิ่งมีชีวิตใต้ทะเล

“การดำน้ำตื้น” หมายความว่า การลอยตัวบนผิวน้ำหรือดำลงไปใต้น้ำ โดยการใช้หน้ากาก และท่อหายใจ โดยมีวัตถุประสงค์เพื่อท่องเที่ยวดูปะการัง หรือสิ่งมีชีวิตใต้ทะเล

“การดำน้ำอิสระ (Freediving)” หมายความว่า การดำน้ำโดยวิธีกลั้นหายใจตั้งแต่เริ่มต้น ดำน้ำจนกลับขึ้นสู่ผิวน้ำ โดยไม่มีอุปกรณ์ช่วยหายใจใต้น้ำ โดยมีวัตถุประสงค์เพื่อท่องเที่ยวดูปะการัง หรือสิ่งมีชีวิตใต้ทะเล

“สถาบันสอนการดำน้ำ” หมายความว่า สมาคมหรือสถาบัน หรือหน่วยงานที่มีการจัดการฝึกสอนดำน้ำซึ่งมีหลักสูตรและมาตรฐานเป็นที่ยอมรับ เช่น สมาคมครูผู้สอนดำน้ำมืออาชีพ (Professional Association of Diving Instructors: PADI) หรือสถาบัน National Association of Underwater Instructors: NAUI หรือสถาบันดำน้ำนานาชาติ (Scuba Schools International: SSI) หรือสหพันธ์การดำน้ำโลก (CMAS) หรือสถาบันสอนการดำน้ำอื่น

“การทดลองการเรียนดำน้ำลึก” หมายความว่า การทดลองเรียนดำน้ำลึกตามมาตรฐานของสถาบันสอนการดำน้ำ เช่น หลักสูตร ทดลองดำน้ำ (Discover Scuba Diving: DSD) ของสมาคมครูผู้สอนดำน้ำมืออาชีพ (Professional Association of Diving Instructors: PADI) หรือหลักสูตร ทดลองดำน้ำ (Try dive) ของสถาบัน National Association of Underwater Instructors (NAUI) หรือหลักสูตร การดำน้ำขั้นแนะนำ (Introductory SCUBA Experiences) ของสหพันธ์การดำน้ำโลก (CMAS) หรือหลักสูตรของสถาบันสอนการดำน้ำอื่น ๆ ที่เทียบเท่า

“ใบรับรองนักดำน้ำลึก” หมายความว่า ใบรับรองการสอบผ่านหลักสูตรดำน้ำลึกตามมาตรฐานของสถาบันสอนการดำน้ำ

“ใบรับรองนักดำน้ำอิสระ” หมายความว่า ใบรับรองการสอบผ่านหลักสูตรดำน้ำอิสระ (Freediving) ตามมาตรฐานของสถาบันสอนการดำน้ำ

“ผู้ควบคุม” หมายความว่า บุคคลซึ่งผ่านการอบรมหลักสูตรที่อธิบดีกำหนด โดยมีหน้าที่ควบคุมกิจกรรมท่องเที่ยวดำน้ำในบริเวณแนวปะการัง

“ผู้ช่วยผู้ควบคุม” หมายความว่า บุคคลซึ่งผ่านการอบรมหลักสูตรที่อธิบดีกำหนด โดยมีหน้าที่เป็นผู้ช่วยควบคุมการดำน้ำขึ้นในบริเวณแนวปะการัง

“อธิบดี” หมายความว่า อธิบดีกรมทรัพยากรทางทะเลและชายฝั่ง

ข้อ ๒ ให้อธิบดีมีอำนาจกำหนดหลักสูตรการเป็นผู้ควบคุมและผู้ช่วยผู้ควบคุม รวมทั้งกำหนดคุณสมบัติของผู้เข้ารับการฝึกอบรม เงื่อนไขการฝึกอบรม การผ่านการฝึกอบรม การออกบัตรประจำตัวผู้ควบคุมและผู้ช่วยผู้ควบคุม และการเพิกถอนการเป็นผู้ควบคุมหรือผู้ช่วยผู้ควบคุมที่ฝ่าฝืนประกาศนี้ หรือขาดคุณสมบัติตามที่อธิบดีกำหนด

ข้อ ๓ เพื่อประโยชน์ในการสงวน คุ้มครอง อนุรักษ์ หรือฟื้นฟูทรัพยากรปะการัง ห้ามดำเนินกิจกรรมท่องเที่ยวดำน้ำในบริเวณแนวปะการัง เว้นแต่จะได้ปฏิบัติตามหลักเกณฑ์และวิธีการที่กำหนดไว้ในข้อ ๔ ข้อ ๕ และข้อ ๖

ข้อ ๔ การจัดกิจกรรมท่องเที่ยวดำน้ำ ผู้ประกอบการ มีหน้าที่ ดังต่อไปนี้

(๑) ต้องจัดให้มีผู้ควบคุม หรือผู้ช่วยผู้ควบคุมไปกับนักท่องเที่ยวดำน้ำทุกครั้งจัดกิจกรรมท่องเที่ยวดำน้ำ

(๒) ต้องจัดให้มีอุปกรณ์เสื้อชูชีพให้แก่นักท่องเที่ยว สำหรับการดำน้ำขึ้นในบริเวณแนวปะการังทุกครั้ง

ข้อ ๕ ผู้ควบคุม และผู้ช่วยผู้ควบคุม มีหน้าที่ควบคุม กำกับ ดูแล กิจกรรมท่องเที่ยวดำน้ำ โดยปฏิบัติตามหลักเกณฑ์ ดังต่อไปนี้

(๑) แจ้งกฎหมาย และระเบียบที่เกี่ยวข้อง ตลอดจนวิธีปฏิบัติที่ดีในการดำน้ำโดยไม่กระทบกระเทือนต่อปะการัง สิ่งมีชีวิตใต้ทะเล และนักท่องเที่ยว ก่อนที่จะเริ่มต้นกิจกรรมการท่องเที่ยวดำน้ำ ในกรณีที่แนวปะการังอยู่ภายในแนวเขตอุทยานแห่งชาติ พื้นที่คุ้มครองทรัพยากรทางทะเลและชายฝั่ง พื้นที่คุ้มครองสิ่งแวดล้อม หรือพื้นที่อนุรักษ์ตามกฎหมายอื่น ให้แจ้งกฎหมายและระเบียบตามกฎหมายดังกล่าวในส่วนที่เกี่ยวข้องให้แก่นักท่องเที่ยวด้วย

(๒) การดำน้ำลึก นักท่องเที่ยวต้องผ่านการเรียนดำน้ำลึก โดยให้มีผู้ควบคุมหนึ่งคนต่อนักท่องเที่ยวไม่เกินสี่คน

(๓) การดำน้ำตื้น ให้มีผู้ควบคุมหนึ่งคนต่อนักท่องเที่ยวไม่เกินยี่สิบคน กรณีนักท่องเที่ยวเกินยี่สิบคน ให้มีผู้ควบคุมหรือผู้ช่วยผู้ควบคุมเพิ่มในอัตราส่วนหนึ่งคนต่อนักท่องเที่ยวไม่เกินยี่สิบคน

(๔) การดำน้ำอิสระ (Freediving) ให้มีผู้ควบคุมหนึ่งคนต่อนักท่องเที่ยวไม่เกินยี่สิบคน

(๕) การทดลองการเรียนดำน้ำ ให้มีผู้ควบคุมหนึ่งคนต่อผู้เรียนไม่เกินสองคน

(๖) การเรียนดำน้ำลึกและการสอบดำน้ำลึก ให้มีผู้ควบคุมหนึ่งคนต่อผู้เรียนดำน้ำไม่เกินสี่คน และให้กระทำการบนพื้นทรายนอกแนวปะการัง

(๗) ในระหว่างการเรียนหรือสอบดำน้ำลึก ห้ามนักเรียนดำน้ำ หรือครูสอนดำน้ำถ่ายภาพใต้น้ำ เว้นแต่จะจัดให้มีบุคคลเพื่อทำหน้าที่ถ่ายภาพเป็นการเฉพาะ โดยบุคคลที่ทำหน้าที่ถ่ายภาพต้องสอบผ่านหลักสูตรการดำน้ำลึกในระดับที่ Advanced Open Water ของสถาบัน PADI หรือสถาบัน SSI หรือระดับ Advanced Scuba Diver ของสถาบัน NAUI หรือหลักสูตรของสถาบันสอนการดำน้ำอื่นที่เทียบเท่าขึ้นไป หรือต้องมีประสบการณ์การดำน้ำตั้งแต่ ๔๐ ไร่ขึ้นไป และต้องมีใบรับรองการสอบผ่านหลักสูตรดังกล่าว หรือสมุดบันทึกประสบการณ์มาแสดงต่อเจ้าหน้าที่ เมื่อเจ้าหน้าที่ขอหรือเป็นการเรียนการสอนตามหลักสูตรการถ่ายภาพใต้น้ำของสถาบันสอนการดำน้ำ และต้องแสดงหลักฐานการสอนนั้น

(๘) การดำน้ำลึกห้ามนำกล้องลงไปถ่ายภาพใต้น้ำ เว้นแต่เป็นการถ่ายภาพใต้น้ำโดยบุคคลที่ได้สอบผ่านหลักสูตรการดำน้ำลึกในระดับที่ Advanced Open Water ของสถาบัน PADI หรือสถาบัน SSI หรือ ระดับ Advanced Scuba Diver ของสถาบัน NAUI หรือหลักสูตรของสถาบันสอนการดำน้ำอื่นที่เทียบเท่าขึ้นไป หรือต้องมีประสบการณ์การดำน้ำตั้งแต่ ๔๐ ไตฟ์ ขึ้นไป และต้องมีใบรับรองการสอบผ่านหลักสูตรดังกล่าว หรือสมุดบันทึกประสบการณ์มาแสดงต่อเจ้าหน้าที่เมื่อเจ้าหน้าที่ขอตรวจ

(๙) การดำน้ำตื้นในบริเวณแนวปะการังระดับน้ำจะต้องสูงไม่น้อยกว่า ๒ เมตร จากยอดปะการัง

(๑๐) ในกรณีการดำน้ำตื้นที่มีการใช้ตีนกบ ผู้ควบคุมจะต้องแจ้งวิธีการควบคุมตีนกบมิให้กระทบกระเทือนปะการังแก่นักท่องเที่ยว และต้องทดสอบความสามารถในการควบคุมก่อนที่จะนำนักท่องเที่ยวนำเข้าใกล้แนวปะการังด้วย

(๑๑) นักท่องเที่ยวดำน้ำตื้นต้องสวมใส่เสื้อชูชีพในขณะที่ดำน้ำตื้นในบริเวณแนวปะการังทุกครั้ง เว้นแต่ เป็นการดำน้ำตื้นโดยบุคคลที่ได้สอบผ่านหลักสูตรดำน้ำลึกหรือหลักสูตรดำน้ำอิสระ และต้องมีใบรับรองนักดำน้ำลึกหรือใบรับรองนักดำน้ำอิสระมาแสดงต่อเจ้าหน้าที่ เมื่อเจ้าหน้าที่ขอตรวจ

ข้อ ๖ ห้ามมิให้กระทำการ ดังนี้ ในบริเวณแนวปะการัง

(๑) ผู้ควบคุมหรือผู้ช่วยผู้ควบคุมเคลื่อนย้ายปะการัง สัตว์น้ำ หรือสิ่งมีชีวิตใด ๆ มาให้นักท่องเที่ยวดู

(๒) การเตะ หรือสัมผัสปะการัง สัตว์น้ำ หรือสิ่งมีชีวิตใด ๆ

(๓) กระทำด้วยประการใด ๆ อันก่อให้เกิดตะกอนตกทับ หรือปกคลุมปะการัง หรือทำให้ปะการังได้รับความเสียหาย

(๔) การให้อาหารปลาหรือสัตว์น้ำ

(๕) การทิ้งขยะลงในทะเล

(๖) การประกอบกิจกรรมท่องเที่ยวดำน้ำแบบเดินใต้ทะเล หรือ Sea Walker หรือท่องเที่ยวดำน้ำโดยวิธีอื่นใดที่มีลักษณะเป็นการเดินหรือเคลื่อนที่บนพื้นทะเล

ข้อ ๗ กรณีที่นักท่องเที่ยวรายใดไม่ปฏิบัติตามคำแนะนำของผู้ควบคุมหรือผู้ช่วยผู้ควบคุมที่ได้ดำเนินการตามข้อ ๕ (๑) หรือฝ่าฝืนไม่ปฏิบัติตามข้อ ๕ (๑๑) หรือข้อ ๖ (๒) (๓) (๔) (๕) ให้ผู้ประกอบการ ผู้ควบคุม และผู้ช่วยผู้ควบคุมระงับการดำน้ำของนักท่องเที่ยวรายนั้น

ให้ผู้ควบคุม หรือผู้ช่วยผู้ควบคุมแจ้งต่อเจ้าหน้าที่กรมทรัพยากรทางทะเลและชายฝั่งในพื้นที่ หรือเจ้าหน้าที่กรมอุทยานแห่งชาติ สัตว์ป่า และพันธุ์พืช ที่รับผิดชอบพื้นที่อุทยานแห่งชาติทางทะเลนั้น โดยไม่ชักช้า

การแจ้งให้ขึ้นไปตามหลักเกณฑ์และวิธีการที่อธิบดีกำหนด

ข้อ ๘ ผู้ควบคุม หรือผู้ช่วยผู้ควบคุมไม่ปฏิบัติตามข้อ ๕ หรือฝ่าฝืนข้อห้ามตามข้อ ๖ หรือไม่ดำเนินการตามข้อ ๗ แล้วแต่กรณี อาจถูกเพิกถอนการเป็นผู้ควบคุมหรือผู้ช่วยผู้ควบคุม ตามหลักเกณฑ์ที่อธิบดีกำหนด

ข้อ ๙ การดำเนินการตามประกาศนี้มีให้ใช้บังคับกับกิจกรรมที่มีใช้กิจกรรมท่องเที่ยวดำน้ำ เช่น การดำน้ำเพื่อการศึกษา และวิจัยทางวิชาการ การดำน้ำเพื่ออนุรักษ์และฟื้นฟูทรัพยากรทางทะเล และชายฝั่ง ภายใต้การกำกับของหน่วยงานที่รับผิดชอบ เป็นต้น

ข้อ ๑๐ ในกรณีที่มีกฎหมายใดกำหนดมาตรการคุ้มครองทรัพยากรทางทะเลและชายฝั่งเรื่องใดไว้โดยเฉพาะ และเป็นมาตรการที่ไม่ต่ำกว่ามาตรการคุ้มครองทรัพยากรทางทะเลและชายฝั่ง หรือมีมาตรการที่สูงกว่าในการคุ้มครองทรัพยากรทางทะเลและชายฝั่งที่กำหนดไว้ในประกาศนี้ ก็ให้ขึ้นไปตามมาตรการคุ้มครองทรัพยากรทางทะเลและชายฝั่งที่กำหนดไว้ในกฎหมายนั้น

ข้อ ๑๑ ประกาศนี้ให้ใช้บังคับนับแต่วันประกาศในราชกิจจานุเบกษาเป็นต้นไป และมีระยะเวลา บังคับใช้ห้าปีนับแต่วันที่ประกาศนี้มีผลใช้บังคับ

ประกาศ ณ วันที่ ๒๖ มีนาคม พ.ศ. ๒๕๖๘

เฉลิมชัย ศรีอ่อน

รัฐมนตรีว่าการกระทรวงทรัพยากรธรรมชาติและสิ่งแวดล้อม

ประกาศกระทรวงทรัพยากรธรรมชาติและสิ่งแวดล้อม

เรื่อง กำหนดเขตพื้นที่และมาตรการคุ้มครองสิ่งแวดล้อม ในบริเวณท้องที่ตำบลลี้แง ตำบลบ่อผุด ตำบลมะเร็ด ตำบลแม่น้ำ ตำบลหน้าเมือง ตำบลอ่างทอง ตำบลลิปะน้อย อำเภอเกาะสมุย และตำบลเกาะพะงัน ตำบลบ้านใต้ ตำบลเกาะเต่า อำเภอเกาะพะงัน จังหวัดสุราษฎร์ธานี พ.ศ. ๒๕๖๘

อาศัยอำนาจตามความในมาตรา ๔๕ วรรคหนึ่งและวรรคสอง แห่งพระราชบัญญัติส่งเสริมและรักษาคุณภาพสิ่งแวดล้อมแห่งชาติ พ.ศ. ๒๕๓๕ รัฐมนตรีว่าการกระทรวงทรัพยากรธรรมชาติและสิ่งแวดล้อม โดยความเห็นชอบของคณะกรรมการสิ่งแวดล้อมแห่งชาติและโดยอนุมัติของคณะรัฐมนตรี ออกประกาศไว้ ดังต่อไปนี้

ข้อ ๑ ให้ยกเลิก

(๑) ประกาศกระทรวงทรัพยากรธรรมชาติและสิ่งแวดล้อม เรื่อง กำหนดเขตพื้นที่และมาตรการคุ้มครองสิ่งแวดล้อม ในบริเวณท้องที่ตำบลลี้แง ตำบลบ่อผุด ตำบลมะเร็ด ตำบลแม่น้ำ ตำบลหน้าเมือง ตำบลอ่างทอง ตำบลลิปะน้อย อำเภอเกาะสมุย และตำบลเกาะพะงัน ตำบลบ้านใต้ ตำบลเกาะเต่า อำเภอเกาะพะงัน จังหวัดสุราษฎร์ธานี พ.ศ. ๒๕๕๗ ลงวันที่ ๘ พฤษภาคม พ.ศ. ๒๕๕๗

(๒) ประกาศกระทรวงทรัพยากรธรรมชาติและสิ่งแวดล้อม เรื่อง ขยายระยะเวลาการใช้บังคับประกาศกระทรวงทรัพยากรธรรมชาติและสิ่งแวดล้อม เรื่อง กำหนดเขตพื้นที่และมาตรการคุ้มครองสิ่งแวดล้อม ในบริเวณท้องที่ตำบลลี้แง ตำบลบ่อผุด ตำบลมะเร็ด ตำบลแม่น้ำ ตำบลหน้าเมือง ตำบลอ่างทอง ตำบลลิปะน้อย อำเภอเกาะสมุย และตำบลเกาะพะงัน ตำบลบ้านใต้ ตำบลเกาะเต่า อำเภอเกาะพะงัน จังหวัดสุราษฎร์ธานี พ.ศ. ๒๕๕๗ พ.ศ. ๒๕๖๖ ลงวันที่ ๓๑ มีนาคม พ.ศ. ๒๕๖๖

ข้อ ๒ ในประกาศนี้

“แนวชายฝั่งทะเล” หมายความว่า แนวที่น้ำทะเลขึ้นสูงสุดตามปกติทางธรรมชาติ

ข้อ ๓ ให้พื้นที่ที่ได้มีการกำหนดให้เป็นเขตอนุรักษ์และเขตควบคุมอาคารของจังหวัดสุราษฎร์ธานี ดังต่อไปนี้ เป็นเขตพื้นที่ที่ใช้มาตรการคุ้มครองสิ่งแวดล้อมตามหลักเกณฑ์ที่กำหนดไว้ในประกาศนี้

(๑) พื้นที่ภายในแนวเขตตามพระราชกฤษฎีกาให้ใช้พระราชบัญญัติควบคุมอาคาร พ.ศ. ๒๕๒๒ บังคับในท้องที่บางแห่งในจังหวัดสมุทรสงคราม จังหวัดราชบุรี จังหวัดเพชรบุรี จังหวัดประจวบคีรีขันธ์ จังหวัดชุมพร จังหวัดสุราษฎร์ธานี จังหวัดนครศรีธรรมราช จังหวัดสงขลา จังหวัดปัตตานี และจังหวัดนราธิวาส พ.ศ. ๒๕๓๔ เฉพาะบางส่วนของจังหวัดสุราษฎร์ธานี

(๒) พื้นที่ภายในแนวเขตตามประกาศกรมประมง เรื่อง กำหนดพื้นที่และระยะเวลาฤดูสัตว์น้ำมีไข่ หรือวางไข่ เลี้ยงตัวอ่อน ในที่จับสัตว์น้ำบางส่วนของจังหวัดประจวบคีรีขันธ์ ชุมพร และสุราษฎร์ธานี พ.ศ. ๒๕๖๘ เฉพาะบางส่วนของจังหวัดสุราษฎร์ธานี

(๓) พื้นที่ภายในแนวเขตตามกฎกระทรวงกำหนดเขตทะเลชายฝั่ง ในบริเวณจังหวัดสุราษฎร์ธานี พ.ศ. ๒๕๖๕

ข้อ ๔ ให้จำแนกเขตพื้นที่ให้ใช้มาตรการคุ้มครองสิ่งแวดล้อมตามข้อ ๓ เป็น ๗ บริเวณ ตามแผนที่ท้ายประกาศนี้ โดยมีรายละเอียด ดังต่อไปนี้

บริเวณที่ ๑ ได้แก่ พื้นที่น่านน้ำทะเลภายในเส้นล้อมรอบ ณ จุดพิกัดยูทีเอ็ม WGS ๘๔ ดังต่อไปนี้ จุดที่ ๑ x ๕๙๕๐๐๐ Y ๑๐๘๗๗๑๖ จุดที่ ๒ x ๖๓๗๓๐๐ Y ๑๐๘๗๗๑๖ จุดที่ ๓ x ๖๓๗๓๐๐ Y ๑๐๒๗๐๐๐ จุดที่ ๔ x ๕๙๕๐๐๐ Y ๑๐๒๗๐๐๐ ทั้งนี้ ไม่รวมพื้นที่ แปลงสัมปทานปิโตรเลียม แปลงที่ G๕/๔๓

บริเวณที่ ๒ ได้แก่ พื้นที่บนแผ่นดินนับจากแนวชายฝั่งทะเลเข้าไปในแผ่นดินของเกาะสมุย เกาะแตน อำเภอกะสมุย และเกาะพะงัน อำเภอกะพะงัน ยกเว้นบริเวณที่ ๓

บริเวณที่ ๓ จำแนกพื้นที่ ดังนี้

(๑) พื้นที่ที่มีความสูงจากระดับน้ำทะเลปานกลางตั้งแต่ ๘๐ เมตร ถึง ๑๔๐ เมตร ในพื้นที่ เกาะสมุย อำเภอกะสมุย และเกาะพะงัน อำเภอกะพะงัน

(๒) พื้นที่ที่มีความสูงจากระดับน้ำทะเลปานกลางเกินกว่า ๑๔๐ เมตรขึ้นไป ในพื้นที่เกาะสมุย อำเภอกะสมุย และเกาะพะงัน อำเภอกะพะงัน

(๓) พื้นที่ที่มีความสูงจากระดับน้ำทะเลปานกลางเกินกว่า ๘๐ เมตรขึ้นไป ในพื้นที่เกาะแตน อำเภอกะสมุย

บริเวณที่ ๔ ได้แก่ พื้นที่บนแผ่นดินนับจากแนวชายฝั่งทะเลเข้าไปในแผ่นดินทั้งหมดของเกาะมัดหลัง เกาะพาน เกาะวังใน เกาะวังนอก เกาะราบ เกาะมัดส้ม เกาะพานใหญ่ เกาะพานน้อย เกาะส้ม อำเภอกะสมุย เกาะม้า เกาะแตใน อำเภอกะพะงัน

บริเวณที่ ๕ ได้แก่ พื้นที่บนแผ่นดินนับจากแนวชายฝั่งทะเลเข้าไปในแผ่นดินทั้งหมดของเกาะมัดแดง เกาะมัดโกง เกาะหัวตะเข้ เกาะดิน เกาะแม่ทับ เกาะแมลงป่อง เกาะลุมหมูน้อย เกาะแหลมรายใน เกาะแหลมรายนอก อำเภอกะสมุย เกาะกงเกลี้ยง เกาะกงธารเสด็จ เกาะแตนอก อำเภอกะพะงัน

บริเวณที่ ๖ ได้แก่ พื้นที่บนแผ่นดินนับจากแนวชายฝั่งทะเลเข้าไปในแผ่นดินทั้งหมดของ เกาะกงทรายแดง เกาะกง เกาะกงนุ้ย เกาะกงรีน อำเภอกะพะงัน เกาะราใหญ่ เกาะหลัก เกาะทะเล เกาะเจตมูล (เกาะเจ็ดหมูน) เกาะพึ่ง เกาะกงออก เกาะนาเทียน เกาะราหิน เกาะราเทียน อำเภอกะสมุย และเกาะอื่น ๆ ที่อยู่ภายในน่านน้ำบริเวณที่ ๑ ยกเว้นที่ปรากฏในบริเวณที่ ๔ ถึงบริเวณที่ ๗

บริเวณที่ ๗ ได้แก่

(๑) พื้นที่บนแผ่นดินนับจากแนวชายฝั่งทะเลเข้าไปในแผ่นดินทั้งหมดของเกาะเต่าและ เกาะนางยวน (เกาะหางเต่า)

(๒) พื้นที่น่านน้ำทะเลภายในเส้นล้อมรอบ ณ จุดพิกัดยูทีเอ็ม WGS ๘๔ ดังต่อไปนี้
จุดที่ ๑ X ๕๗๒๐๐๐ Y ๑๑๓๐๐๐๐ จุดที่ ๒ X ๖๑๓๐๐๐ Y ๑๑๓๐๐๐๐ จุดที่ ๓ X ๖๑๓๐๐๐
Y ๑๐๙๕๕๐๐ จุดที่ ๔ X ๕๗๒๐๐๐ Y ๑๐๙๕๕๐๐

ข้อ ๕ ในพื้นที่ตามข้อ ๔ ห้ามกระทำการหรือประกอบกิจกรรม ดังต่อไปนี้

(๑) ภายในบริเวณที่ ๑ และบริเวณที่ ๗ (๒)

(ก) การทำเหมืองตามกฎหมายว่าด้วยแร่

(ข) การขุดเจาะ ผลิตน้ำมัน และก๊าซธรรมชาติ และการถ่ายเทน้ำมัน และก๊าซธรรมชาติ
จากแหล่งผลิตในทะเลขึ้นมาเป็นสถานีขนถ่ายหรือสถานีกระจายน้ำมัน ทั้งนี้ ไม่รวมการขนส่งระบบท่อ
การขนส่งทางเรือ การขนส่งทางรถยนต์ผ่านเรือข้ามฟากเพื่อการโดยสารและการขนส่งไปยังบริเวณที่ ๒
ถึงบริเวณที่ ๗ (๑)

(ค) การขุด การถมทะเล เว้นแต่มีความจำเป็นเพื่อประโยชน์ของรัฐ โดยต้องได้รับความ
เห็นจากจังหวัดสุราษฎร์ธานี เพื่อนำไปประกอบการขออนุญาตหรือดำเนินการตามกฎหมาย
ที่เกี่ยวข้อง ทั้งนี้ ให้แนบรายละเอียดของโครงการหรือกิจการ และมาตรการป้องกันและแก้ไข
ผลกระทบสิ่งแวดล้อมเพื่อประกอบการขอรับความเห็นด้วย

(ง) การเคลื่อนย้ายหินที่มีอยู่ตามธรรมชาติในทะเลโดยใช้เครื่องจักรหรือเครื่องทุ่นแรง

(จ) การขุดลอกร่องน้ำ การปรับหรือปิดกั้น ปากคลอง ปากน้ำ เว้นแต่เป็นการ
ดำเนินการเพื่อการระบายน้ำ การดำเนินการเพื่อป้องกันอุทกภัย หรือเพื่อความปลอดภัยในการเดินเรือ
และต้องได้รับความเห็นจากจังหวัดสุราษฎร์ธานี เพื่อนำไปประกอบการขออนุญาตหรือดำเนินการ
ตามกฎหมายที่เกี่ยวข้อง ทั้งนี้ ให้แนบรายละเอียดของโครงการหรือกิจการ และมาตรการป้องกันและ
แก้ไขผลกระทบสิ่งแวดล้อมเพื่อประกอบการขอรับความเห็นด้วย

(ฉ) การล่องลำลำน้ตามกฎหมายว่าด้วยการเดินเรือในน่านน้ำไทย เว้นแต่ได้รับอนุญาต
จากกรมเจ้าท่าตามกฎหมายว่าด้วยการเดินเรือในน่านน้ำไทย

(ช) การเก็บ ทำลาย หรือการกระทำด้วยประการใด ๆ ที่อาจเป็นอันตรายหรือ
มีผลกระทบต่อเต่าทะเล ปลาสวยงาม หอยมือเสือ กัลปังหา ดาวทะเล ดอกไม้ทะเล ปะการัง
ซากปะการัง หินปะการัง หรือหญ้าทะเล เว้นแต่เพื่อการศึกษาวิจัยทางวิชาการหรือกิจการ
สาธารณูปโภคของรัฐที่ได้รับอนุญาตตามกฎหมายที่เกี่ยวข้อง โดยต้องได้รับความเห็นจาก
จังหวัดสุราษฎร์ธานี เพื่อนำไปประกอบการขออนุญาตหรือดำเนินการตามกฎหมายที่เกี่ยวข้อง ทั้งนี้
ให้แนบรายละเอียดของโครงการหรือกิจการ และมาตรการป้องกันและแก้ไขผลกระทบสิ่งแวดล้อม
เพื่อประกอบการขอรับความเห็นด้วย

(ซ) การจับหรือครอบครองปลาสวยงาม ตามที่กำหนดในบัญชีท้ายประกาศนี้
รวมถึงปลิงทะเล เว้นแต่

๑) การกระทำของหน่วยงานของรัฐ เพื่อการศึกษาวิจัยทางวิชาการ การคุ้มครอง การเพาะพันธุ์ การเพาะเลี้ยง หรือกิจการสวนสัตว์ซึ่งได้รับอนุญาตตามกฎหมายที่เกี่ยวข้อง

๒) การกระทำของเอกชนเฉพาะการครอบครองเพื่อการเพาะพันธุ์ การเพาะเลี้ยง หรือกิจการสวนสัตว์ซึ่งได้รับอนุญาตตามกฎหมายที่เกี่ยวข้อง

(ฉ) การปล่อยทิ้งของเสียหรือมลพิษลงสู่ทะเล เว้นแต่เป็นกรณีที่ได้ผ่านการบำบัด ตามมาตรฐานที่กฎหมายกำหนดแล้ว

(ญ) การประมงในบริเวณแนวปะการัง

(ฎ) กิจกรรมกีฬาทางน้ำหรือกิจกรรมท่องเที่ยวทางน้ำทุกชนิด เช่น สกิวตเตอร์ เจ็ตสกี เรือไฮโดรฟอยล์ (Hydrofoil boats) เรือลากร่ม เรือลากกล้วย หรือกิจกรรมที่มีหรืออาจมีผลกระทบต่อทรัพยากรทางทะเลและชายฝั่งหรือก่อให้เกิดความเดือดร้อนรำคาญอันมีผลกระทบต่อประชาชน เว้นแต่ในบริเวณที่จังหวัดสุราษฎร์ธานีกำหนดไว้ให้เป็นเขตอนุญาตให้ประกอบกิจกรรมทางน้ำดังกล่าวได้

(ฏ) การทำให้เกิดมลพิษ ขยะมูลฝอย สารแขวนลอย ตะกอนแขวนลอย และมลสารปนเปื้อนจากการเดินเรือ การจอดเรือ การขนส่ง หรือการขนถ่าย ที่มีผลทำให้คุณภาพน้ำทะเลเสื่อมโทรม หรือเสียสภาพความเป็นธรรมชาติ ซึ่งอาจมีผลกระทบต่อทรัพยากรชีวภาพทางทะเล เช่น ปะการัง หญ้าทะเล สัตว์ทะเล

(ฐ) การทอดสมอเรือ หรือกระทำการใด ๆ ที่มีผลต่อสภาพพื้นทะเลในบริเวณที่มีแหล่งหญ้าทะเล แนวปะการัง ปะการังเทียม หินปะการัง และกองหินใต้ทะเลตามธรรมชาติ เช่น กิจกรรมเดินท่องเที่ยวใต้ทะเล (Sea walker) เรือท่องเที่ยวกระจก หรือเรือประเภทที่ใช้ความดันอากาศ กดน้ำให้ออกจากรีเพื่อดูปลาใต้ท้องทะเล

ความใน (ฎ) และ (ฐ) มิให้ใช้บังคับแก่การใช้พื้นที่เพื่อประโยชน์ในราชการของกองทัพเรือ

(๒) ภายในบริเวณที่ ๒ ถึงบริเวณที่ ๗ (๑)

(ก) การทำเหมืองตามกฎหมายว่าด้วยแร่

(ข) การถม ปรับพื้นที่ หรือปิดกั้น ซึ่งทำให้แหล่งน้ำสาธารณะตื้นเขิน เปลี่ยนทิศทาง หรือทำให้น้ำในแหล่งน้ำนั้นไม่อาจไหลไปได้ตามปกติ เว้นแต่เป็นการกระทำของหน่วยงานของรัฐ เพื่อประโยชน์สาธารณะ หรือเพื่อป้องกันอุทกภัย

(ค) การกระทำใด ๆ ที่เป็นการเปลี่ยนสภาพธรรมชาติของพื้นที่พรุ และพื้นที่ป่าชายเลน เว้นแต่การดำเนินงานของหน่วยงานของรัฐที่มีหน้าที่เพื่อการศึกษาวิจัยทางวิชาการ การคุ้มครอง การฟื้นฟู และการเพาะพันธุ์พืชและสัตว์น้ำ โดยต้องได้รับความเห็นจากจังหวัดสุราษฎร์ธานี เพื่อนำไปประกอบการขออนุญาตหรือดำเนินการตามกฎหมายที่เกี่ยวข้อง ทั้งนี้ ให้แนบรายละเอียดของโครงการ หรือกิจการ และมาตรการป้องกันและแก้ไขผลกระทบต่อสิ่งแวดล้อมเพื่อประกอบการขอรับความเห็นด้วย

(ง) การกระทำหรือกิจกรรมใด ๆ ที่ก่อให้เกิดการเปลี่ยนแปลงสภาพทางกายภาพของหาดไปจากเดิม เช่น การขุด การถม การปรับเปลี่ยนพื้นที่ การเคลื่อนย้ายหินที่มีอยู่ตามธรรมชาติ หรือทำให้เสียทัศนียภาพบริเวณหาด เว้นแต่ป้ายเตือนของหน่วยงานของรัฐ การสร้างท่าเทียบเรือ การดำเนินการเกี่ยวกับการรักษาความปลอดภัยทางทะเลและชายหาด การป้องกันการกัดเซาะชายฝั่ง โดยต้องได้รับความเห็นจากจังหวัดสุราษฎร์ธานี เพื่อนำไปประกอบการขออนุญาตหรือดำเนินการตามกฎหมายที่เกี่ยวข้อง ทั้งนี้ ให้แนบรายละเอียดของโครงการหรือกิจการ และมาตรการป้องกันและแก้ไขผลกระทบสิ่งแวดล้อมเพื่อประกอบการขอรับความเห็นด้วย

(จ) การปล่อยทิ้งของเสียหรือมลพิษลงสู่แหล่งน้ำสาธารณะ เว้นแต่เป็นกรณีที่ได้ผ่านการบำบัดตามมาตรฐานที่กฎหมายกำหนดแล้ว

(ฉ) การขุด หรือตัด กวรด ดิน ดินลูกรัง หรือทราย ในพื้นที่ที่มีความลาดชันเกินกว่าร้อยละ ๓๕ เว้นแต่เพื่อการเกษตรกรรมหรือการขุดหรือตัดที่เป็นส่วนหนึ่งของการดำเนินการเพื่อการก่อสร้างโดยได้รับอนุญาตจากหน่วยงานของรัฐที่เกี่ยวข้องแล้วและไม่ขัดกับมาตรการอื่น ๆ ในประกาศนี้

(ช) การสร้างสนามบิณฑาณิซย์ เว้นแต่เป็นนโยบายของรัฐตามที่คณะรัฐมนตรีมีมติเห็นชอบ ทั้งนี้ พื้นที่และการก่อสร้างจะต้องไม่ขัดกับมาตรการที่กำหนดไว้ในประกาศนี้

(ซ) การทำสนามกอล์ฟ ยกเว้นสนามไดร์ฟกอล์ฟ

ข้อ ๖ ในพื้นที่ตามข้อ ๔ การก่อสร้าง ดัดแปลง เปลี่ยนการใช้อาคาร หรือการดำเนินการที่เกี่ยวข้อง ให้เป็นไปตามหลักเกณฑ์ ดังต่อไปนี้

(๑) บริเวณที่ ๒

(ก) เชื้อน หรือกำแพง ต้องไม่ปิดกั้นทางลงสู่ทะเลหรือหาด หรือพื้นที่สาธารณประโยชน์อื่น

(ข) โรงแรมตามกฎหมายว่าด้วยโรงแรม และอาคารอยู่อาศัยรวมตามกฎหมายว่าด้วยการควบคุมอาคาร ต้องจัดให้มีพื้นที่สีเขียวไม่น้อยกว่าร้อยละ ๕๐ ของพื้นที่ว่างตามกฎหมายว่าด้วยการควบคุมอาคารหรือตามกฎหมายว่าด้วยการผังเมือง โดยมีไม้ยืนต้นเป็นองค์ประกอบหลัก

(๒) บริเวณที่ ๓ (๑) (๒) และ (๓) ห้ามก่อสร้าง ดัดแปลง หรือเปลี่ยนการใช้อาคารเป็นอาคารใด ๆ เว้นแต่

(ก) การดำเนินการเพื่อความมั่นคงของประเทศ หรือเพื่อประโยชน์สาธารณะในการสื่อสารโทรคมนาคมเฉพาะสถานีและอุปกรณ์รับส่งสัญญาณวิทยุ หรือดาวเทียม

(ข) การดำเนินการเพื่อกิจการสาธารณูปโภคของรัฐ หรือกิจการสาธารณูปโภคที่ได้รับสัมปทานจากรัฐ ที่ได้รับอนุญาตตามกฎหมายที่เกี่ยวข้อง

(ค) การใช้ประโยชน์ที่ดินเพื่อการสงวนและคุ้มครองดูแลรักษา หรือบำรุงป่าไม้ สัตว์ป่า ต้นน้ำ ลำธาร และทรัพยากรธรรมชาติอื่น ๆ ในแนวเขตป่าสงวนแห่งชาติตามมติคณะรัฐมนตรีและกฎหมายเกี่ยวกับการป่าไม้ การสงวนและคุ้มครองสัตว์ป่า และการส่งเสริมและรักษาคุณภาพสิ่งแวดล้อมแห่งชาติ ในกรณีที่มีการอนุญาตให้ก่อสร้างอาคารให้แนวความใน (ง) และ (จ) มาประกอบการพิจารณาด้วย

(ง) บริเวณที่ ๓ (๑) และ (๓) การดำเนินการก่อสร้าง ดัดแปลง หรือเปลี่ยนการใช้อาคารเป็นอาคารใด ๆ ในที่ดินซึ่งเอกชนเป็นเจ้าของหรือผู้ครอบครองโดยชอบด้วยกฎหมาย โดยให้ดำเนินการเฉพาะบ้านเดี่ยวหรืออาคารเดี่ยวที่มีความสูงไม่เกิน ๖ เมตร ที่ว่างไม่น้อยกว่าร้อยละ ๕๐ ของที่ดินแปลงที่ขออนุญาต และมีพื้นที่สีเขียวไม่น้อยกว่าร้อยละ ๕๐ ของพื้นที่ว่างนั้น โดยมีไม้ยืนต้นเป็นองค์ประกอบหลัก และมีลักษณะหลังคาลาดชันตามแบบสถาปัตยกรรมไทย สถาปัตยกรรมเมืองร้อนชื้น หรือสถาปัตยกรรมพื้นถิ่น พื้นที่หลังคาไม่น้อยกว่าร้อยละ ๘๐ ของพื้นที่อาคารและมีสีกลมกลืนธรรมชาติ เช่น สีอิฐ สีดินเผา สีน้ำตาล สีเทา สีเขียวใบไม้

(จ) บริเวณที่ ๓ (๒) การดำเนินการก่อสร้าง ดัดแปลง หรือเปลี่ยนการใช้อาคารเป็นอาคารใด ๆ ในที่ดินซึ่งเอกชนเป็นเจ้าของหรือผู้ครอบครองโดยชอบด้วยกฎหมาย โดยให้ดำเนินการได้เฉพาะบ้านเดี่ยวหรืออาคารเดี่ยวที่มีความสูงไม่เกิน ๖ เมตร ที่ว่างไม่น้อยกว่าร้อยละ ๗๐ ของที่ดินแปลงที่ขออนุญาต และมีพื้นที่สีเขียวไม่น้อยกว่าร้อยละ ๕๐ ของพื้นที่ว่างนั้น โดยมีไม้ยืนต้นเป็นองค์ประกอบหลัก และมีลักษณะหลังคาลาดชันตามแบบสถาปัตยกรรมไทย สถาปัตยกรรมเมืองร้อนชื้น หรือสถาปัตยกรรมพื้นถิ่น พื้นที่หลังคาไม่น้อยกว่าร้อยละ ๘๐ ของพื้นที่อาคารและมีสีกลมกลืนธรรมชาติ เช่น สีอิฐ สีดินเผา สีน้ำตาล สีเทา สีเขียวใบไม้

การดำเนินการตาม (ก) และ (ข) จะต้องขอรับความเห็นจากจังหวัดสุราษฎร์ธานี เพื่อประกอบการดำเนินการดังกล่าวก่อนการขออนุญาตใช้พื้นที่และขออนุญาตก่อสร้าง แล้วแต่กรณี ทั้งนี้ ให้แนบรายละเอียดของโครงการหรือกิจการ และมาตรการป้องกันและแก้ไขผลกระทบสิ่งแวดล้อมเพื่อประกอบการขอรับความเห็นด้วย

(๓) บริเวณที่ ๔

(ก) เชื้อเพลิงหรือกำแพง ต้องไม่ปิดกั้นทางลงสู่ทะเลหรือหาด หรือพื้นที่สาธารณประโยชน์อื่น

(ข) อาคารหรือสิ่งก่อสร้างใด ๆ ต้องมีระยะห่างจากแนวชายฝั่งทะเลไม่น้อยกว่า ๑๐ เมตร ความสูงไม่เกิน ๖ เมตร พื้นที่อาคารรวมกันไม่เกิน ๗๕ ตารางเมตร ที่ว่างไม่น้อยกว่าร้อยละ ๗๕ ของพื้นที่ดินที่ขออนุญาตก่อสร้างอาคาร และมีพื้นที่สีเขียวไม่น้อยกว่าร้อยละ ๕๐ ของพื้นที่ว่างนั้น โดยมีไม้ยืนต้นเป็นองค์ประกอบหลัก และมีลักษณะหลังคาลาดชันตามแบบสถาปัตยกรรมไทย สถาปัตยกรรมเมืองร้อนชื้น หรือสถาปัตยกรรมพื้นถิ่น พื้นที่หลังคาไม่น้อยกว่าร้อยละ ๘๐ ของพื้นที่อาคารและมีสีกลมกลืนธรรมชาติ เช่น สีอิฐ สีดินเผา สีน้ำตาล สีเทา สีเขียวใบไม้

(๔) บริเวณที่ ๕ ห้ามก่อสร้างอาคารทุกชนิดทุกประเภท เว้นแต่เพื่อสาธารณประโยชน์หรือเป็นการดำเนินการของหน่วยงานของรัฐ โดยต้องมีระยะห่างจากชายฝั่งทะเลไม่น้อยกว่า ๑๐ เมตร ความสูงไม่เกิน ๓ เมตร พื้นที่อาคารรวมกันไม่เกิน ๗๕ ตารางเมตร และมีลักษณะหลังคาลาดชันตามแบบสถาปัตยกรรมไทย สถาปัตยกรรมเมืองร้อนชื้น หรือสถาปัตยกรรมพื้นถิ่น พื้นที่หลังคาไม่น้อยกว่าร้อยละ ๘๐ ของพื้นที่อาคาร และมีสีกลมกลืนธรรมชาติ เช่น สีอิฐ สีดินเผา สีน้ำตาล สีเทา สีเขียวใบไม้ ทั้งนี้ จะต้องขอรับความเห็นจากจังหวัดสุราษฎร์ธานี เพื่อประกอบการดำเนินการ

ดังกล่าวก่อนการขออนุญาตก่อสร้างหรือดำเนินการตามกฎหมายที่เกี่ยวข้อง โดยให้แนบรายละเอียดของโครงการหรือกิจการ และมาตรการป้องกันและแก้ไขผลกระทบสิ่งแวดล้อมเพื่อประกอบการขอรับความเห็นด้วย

(๕) บริเวณที่ ๖ ห้ามก่อสร้างอาคารทุกชนิดทุกประเภท ยกเว้นอาคารหรือสิ่งปลูกสร้างเพื่อประโยชน์หรือความปลอดภัยในการเดินเรือ

(๖) บริเวณที่ ๗ (๑)

(ก) เชื้อน หรือกำแพง ต้องไม่ปิดกั้นทางลงสู่ทะเลหรือหาด หรือพื้นที่สาธารณะประโยชน์อื่น

(ข) พื้นที่เกาะเต่าที่มีความสูงจากระดับน้ำทะเลปานกลางไม่เกิน ๘๐ เมตร อาคารต้องมีพื้นที่สีเขียวไม่น้อยกว่าร้อยละ ๕๐ ของพื้นที่ว่างตามกฎหมายว่าด้วยการควบคุมอาคารหรือกฎหมายว่าด้วยการผังเมือง แล้วแต่กรณี โดยมีไม้ยืนต้นเป็นองค์ประกอบหลัก และมีลักษณะหลังคาลาดชันตามแบบสถาปัตยกรรมไทย สถาปัตยกรรมเมืองร้อนชื้น หรือสถาปัตยกรรมพื้นถิ่น พื้นที่หลังคาไม่น้อยกว่าร้อยละ ๘๐ ของพื้นที่อาคาร และมีสีกลมกลืนธรรมชาติ เช่น สีอิฐ สีดินเผา สีน้ำตาล สีเทา สีเขียวใบไม้

(ค) พื้นที่เกาะเต่าที่มีความสูงจากระดับน้ำทะเลปานกลางตั้งแต่ ๘๐ เมตรขึ้นไป ให้มีได้เฉพาะบ้านเดี่ยวหรืออาคารเดี่ยว และมีพื้นที่สีเขียวไม่น้อยกว่าร้อยละ ๕๐ ของพื้นที่ว่างตามกฎหมายว่าด้วยการควบคุมอาคารหรือกฎหมายว่าด้วยการผังเมือง แล้วแต่กรณี โดยมีไม้ยืนต้นเป็นองค์ประกอบหลัก และมีลักษณะหลังคาลาดชันตามแบบสถาปัตยกรรมไทย สถาปัตยกรรมเมืองร้อนชื้น หรือสถาปัตยกรรมพื้นถิ่น พื้นที่หลังคาไม่น้อยกว่าร้อยละ ๘๐ ของพื้นที่อาคาร และมีสีกลมกลืนธรรมชาติ เช่น สีอิฐ สีดินเผา สีน้ำตาล สีเทา สีเขียวใบไม้

(ง) พื้นที่เกาะนางยวน (เกาะหางเต่า) อาคารให้มีลักษณะหลังคาลาดชันตามแบบสถาปัตยกรรมไทย สถาปัตยกรรมเมืองร้อนชื้น หรือสถาปัตยกรรมพื้นถิ่น พื้นที่หลังคาไม่น้อยกว่าร้อยละ ๘๐ ของพื้นที่อาคาร และมีสีกลมกลืนธรรมชาติ เช่น สีอิฐ สีดินเผา สีน้ำตาล สีเทา สีเขียวใบไม้

ข้อ ๗ ในพื้นที่ตามข้อ ๔ การก่อสร้าง ดัดแปลง เปลี่ยนการใช้อาคาร หรือการดำเนินการที่เกี่ยวข้องในพื้นที่ที่มีความลาดชัน ให้เป็นไปตามหลักเกณฑ์ ดังต่อไปนี้

(๑) บริเวณที่ ๒ ถึงบริเวณที่ ๔ ที่มีความลาดชันตั้งแต่ร้อยละ ๓๕ ขึ้นไป ให้มีได้เฉพาะอาคารดังนี้

(ก) บ้านเดี่ยวหรืออาคารเดี่ยวที่มีความสูงไม่เกิน ๖ เมตร กรณีขนาดที่ดินแปลงที่ขออนุญาตมีเนื้อที่มากกว่า ๑๐๐ ตารางวาขึ้นไป ให้มีพื้นที่อาคารคลุมดินต่อหลังไม่เกิน ๙๐ ตารางเมตร และมีที่ว่างที่น้ำซึมผ่านได้ไม่น้อยกว่าร้อยละ ๗๐ ของที่ดิน และมีพื้นที่สีเขียวไม่น้อยกว่าร้อยละ ๕๐ ของพื้นที่ว่างตามกฎหมายว่าด้วยการควบคุมอาคารหรือกฎหมายว่าด้วยการผังเมือง แล้วแต่กรณี โดยมีไม้ยืนต้นเป็นองค์ประกอบหลัก และกรณีขนาดที่ดินแปลงที่ขออนุญาตมีเนื้อที่น้อยกว่า

๑๐๐ ตารางวา ให้มีพื้นที่อาคารคลุมดินต่อหลังไม่เกิน ๗๐ ตารางเมตร และมีที่ว่างที่น้ำซึมผ่านได้ไม่น้อยกว่าร้อยละ ๕๐ ของที่ดิน และมีพื้นที่สีเขียวไม่น้อยกว่าร้อยละ ๕๐ ของพื้นที่ว่างตามกฎหมายว่าด้วยการควบคุมอาคารหรือกฎหมายว่าด้วยการผังเมือง แล้วแต่กรณี โดยมีไม้ยืนต้นเป็นองค์ประกอบหลัก

(ข) อาคารของทางราชการเพื่อสาธารณประโยชน์ หรือกิจการสาธารณูปโภคของรัฐ เฉพาะกิจการที่พิสูจน์ได้ว่าความสูงของพื้นที่เป็นปัจจัยหลักสำคัญที่มีผลทางวิศวกรรมต่อการผลิตหรือดำเนินการ โดยต้องได้รับความเห็นจากจังหวัดสุราษฎร์ธานี เพื่อนำไปประกอบการขออนุญาตหรือดำเนินการตามกฎหมายที่เกี่ยวข้อง ทั้งนี้ ให้แนบรายละเอียดของโครงการหรือกิจการ และมาตรการป้องกันและแก้ไขผลกระทบสิ่งแวดล้อมเพื่อประกอบการขอรับความเห็นด้วย

(๒) บริเวณที่ ๒ ถึงบริเวณที่ ๗ (๑) ที่มีความลาดชันตั้งแต่ร้อยละ ๓๕ ขึ้นไป ให้ปรับระดับพื้นดินได้ในพื้นที่ที่มีความลาดชัน ในแนวนอนต่อแนวตั้งไม่เกิน ๓ : ๑ และห้ามปรับระดับดินโดยการขุดดินและถมดินลึกหรือสูงเกินกว่า ๑ เมตร จากระดับพื้นดินเดิม เว้นแต่เพื่อการก่อสร้างระบบฐานรากอาคาร ห้องใต้ดิน และบ่อเก็บน้ำใต้ดิน

(๓) บริเวณที่ ๒ ถึงบริเวณที่ ๗ (๑) ที่มีความลาดชันตั้งแต่ร้อยละ ๕๐ ขึ้นไป ห้ามทำอันตรายด้วยประการใด ๆ ต่อระบบรากและลำต้นของต้นไม้เดี่ยวหรือต้นไม้หมู่ที่ขึ้นอยู่ตามธรรมชาติ ซึ่งมีขนาดความโตวัดโดยรอบลำต้นตรงที่สูง ๑.๓๐ เมตร ตั้งแต่ ๕๐ เซนติเมตร ขึ้นไป

ข้อ ๘ ในพื้นที่ตามข้อ ๔ บริเวณที่ ๒ บริเวณที่ ๔ และบริเวณที่ ๗ (๑) การก่อสร้างดัดแปลง หรือเปลี่ยนการใช้อาคารพาณิชย์ โรงแรมตามกฎหมายว่าด้วยโรงแรม กิจการที่นำบ้านพักอาศัยตั้งแต่ ๑๐ หลังขึ้นไป หรือกิจการที่นำห้องแถว ตึกแถว หรือบ้านแถว ตั้งแต่ ๑๐ ห้องขึ้นไป ให้บริการเป็นสถานที่พักในลักษณะโรงแรมตามกฎหมายว่าด้วยโรงแรม ต้องติดตั้งหรือจัดให้มีบ่อดักไขมันและระบบบำบัดน้ำเสียก่อนปล่อยลงสู่ท่อหรือทางน้ำสาธารณะ โดยระบบและน้ำเสียที่บำบัดแล้วต้องเป็นไปตามมาตรฐานที่กฎหมายกำหนด

ข้อ ๙ การก่อสร้าง ดัดแปลงอาคารซึ่งเป็นการขยายขนาดหรือเพิ่มจำนวนห้องพัก หรือเปลี่ยนการใช้อาคารเป็นโรงแรมตามกฎหมายว่าด้วยโรงแรม อาคารอยู่อาศัยรวมตามกฎหมายว่าด้วยการควบคุมอาคาร หรืออาคารชุดตามกฎหมายว่าด้วยอาคารชุด ที่มีจำนวนห้องพักตั้งแต่ ๑๑ ห้อง ถึง ๔๙ ห้อง ต้องดำเนินการตามข้อกำหนดท้ายประกาศนี้

ข้อ ๑๐ ในพื้นที่ตามข้อ ๔ นอกจากต้องปฏิบัติตามหลักเกณฑ์ที่กำหนดไว้ในประกาศนี้แล้ว ก่อนการดำเนินโครงการหรือประกอบกิจการ รวมทั้งการขยายขนาดของโครงการหรือกิจการ ให้จัดทำและเสนอรายงานผลกระทบสิ่งแวดล้อมเบื้องต้นหรือรายงานการประเมินผลกระทบสิ่งแวดล้อมแล้วแต่กรณี ต่อสำนักงานนโยบายและแผนทรัพยากรธรรมชาติและสิ่งแวดล้อมตามหลักเกณฑ์ วิธีการและระเบียบปฏิบัติที่กำหนดไว้ตามกฎหมายว่าด้วยการส่งเสริมและรักษาคุณภาพสิ่งแวดล้อมแห่งชาติ ดังต่อไปนี้

(๑) การจัดทำรายงานผลกระทบสิ่งแวดล้อมเบื้องต้น

(ก) โรงแรมตามกฎหมายว่าด้วยโรงแรม อาคารอยู่อาศัยรวมตามกฎหมายว่าด้วยการควบคุมอาคาร หรืออาคารชุดตามกฎหมายว่าด้วยอาคารชุด ที่อยู่ห่างจากแนวชายฝั่งทะเลเกินกว่า ๕๐ เมตร ซึ่งมีจำนวนห้องพักตั้งแต่ ๕๐ ห้อง ถึง ๗๙ ห้อง หรือมีพื้นที่ใช้สอยของทุกอาคารดังกล่าวรวมกันตั้งแต่ ๒,๕๐๐ ตารางเมตร แต่ไม่ถึง ๔,๐๐๐ ตารางเมตร

(ข) โรงพยาบาลหรือสถานพยาบาลตามกฎหมายว่าด้วยสถานพยาบาล

๑) กรณีตั้งอยู่ใกล้ฝั่งทะเลหรือชายหาด ในระยะ ๕๐ เมตร ที่มีเตียงสำหรับผู้ป่วยไว้ค้างคืนตั้งแต่ ๑๐ เตียง ถึง ๒๙ เตียง

๒) กรณีโครงการที่ไม่อยู่ใน ๑) ที่มีเตียงสำหรับผู้ป่วยไว้ค้างคืน ตั้งแต่ ๑๐ เตียง ถึง ๕๙ เตียง

(ค) การจัดสรรที่ดินเพื่อเป็นที่อยู่อาศัยหรือเพื่อประกอบการพาณิชย์ตามกฎหมายว่าด้วยการจัดสรรที่ดิน ที่มีจำนวนที่ดินแปลงย่อยตั้งแต่ ๑๐๐ แปลง แต่ไม่ถึง ๕๐๐ แปลง หรือมีเนื้อที่ตั้งแต่ ๑๙ ไร่ แต่ไม่เกิน ๑๐๐ ไร่

(ง) ทำเทียบเรือทุกประเภทที่สามารถรับเรือขนาดตั้งแต่ ๑๐๐ ตันกรอส แต่ไม่ถึง ๕๐๐ ตันกรอส หรือมีความยาวหน้าท่าตั้งแต่ ๒๐ เมตร แต่ไม่ถึง ๑๐๐ เมตร หรือมีพื้นที่ทำเทียบเรือรวมตั้งแต่ ๒๐๐ ตารางเมตร แต่ไม่ถึง ๑,๐๐๐ ตารางเมตร ยกเว้นโครงการ กิจการ หรือการดำเนินการเพื่อความมั่นคงแห่งชาติตามกฎหมายว่าด้วยสภาพความมั่นคงแห่งชาติที่ได้รับความเห็นชอบจากคณะรัฐมนตรี

(จ) ทำเทียบเรือสำราญและกีฬาที่รองรับเรือได้ตั้งแต่ ๕ ลำ แต่ไม่ถึง ๕๐ ลำ หรือมีพื้นที่รวมตั้งแต่ ๑๐๐ ตารางเมตร แต่ไม่ถึง ๑,๐๐๐ ตารางเมตร

(ฉ) สถานที่ที่ใช้ในการกำจัดมูลฝอยที่มีปริมาณในการกำจัดไม่เกิน ๕๐ ตันต่อวัน

(๒) การจัดทำรายงานการประเมินผลกระทบสิ่งแวดล้อม

(ก) โรงแรมตามกฎหมายว่าด้วยโรงแรม อาคารอยู่อาศัยรวมตามกฎหมายว่าด้วยการควบคุมอาคาร หรืออาคารชุดตามกฎหมายว่าด้วยอาคารชุด ที่มีจำนวนห้องพักตั้งแต่ ๘๐ ห้องขึ้นไป หรือมีพื้นที่ใช้สอยของทุกอาคารดังกล่าวรวมกันตั้งแต่ ๔,๐๐๐ ตารางเมตรขึ้นไป

(ข) โรงแรมตามกฎหมายว่าด้วยโรงแรม อาคารอยู่อาศัยรวมตามกฎหมายว่าด้วยการควบคุมอาคาร หรืออาคารชุดตามกฎหมายว่าด้วยอาคารชุด ที่อยู่ห่างจากแนวชายฝั่งทะเลไม่เกิน ๕๐ เมตร

(ค) ทางหลวงตามกฎหมายว่าด้วยทางหลวงที่ก่อสร้างบนพื้นที่ที่มีความลาดชันเกินกว่า ร้อยละ ๓๕ หรือบนพื้นที่ที่มีความสูงจากระดับน้ำทะเลปานกลางเกินกว่า ๑๕๐ เมตร ซึ่งมีความยาวตั้งแต่ ๑,๐๐๐ เมตรขึ้นไป

(ง) สถานที่ที่ใช้ในการกำจัดมูลฝอยที่มีปริมาณในการกำจัดตั้งแต่ ๕๐ ตันต่อวันขึ้นไป

ข้อ ๑๑ ให้สำนักงานทรัพยากรธรรมชาติและสิ่งแวดล้อมจังหวัดสุราษฎร์ธานี ทำหน้าที่ดูแลติดตาม ตรวจสอบ ประสาน และให้คำแนะนำเกี่ยวกับการบังคับใช้มาตรการคุ้มครองสิ่งแวดล้อมให้เป็นไปตามประกาศนี้ รวมทั้งจัดทำรายงานผลการดำเนินงานเสนอคณะกรรมการสิ่งแวดล้อมแห่งชาติอย่างน้อยปีละหนึ่งครั้ง

ข้อ ๑๒ เพื่อประโยชน์ในการสงวน รักษา อนุรักษ์ ปกป้อง ฟื้นฟู บูรณะ และการจัดการด้านทรัพยากรธรรมชาติและสิ่งแวดล้อมในพื้นที่ตามข้อ ๔ ให้หน่วยงานของรัฐที่เกี่ยวข้องดำเนินการดังนี้

(๑) ให้สำนักงานทรัพยากรธรรมชาติและสิ่งแวดล้อมจังหวัดสุราษฎร์ธานี ประสานจังหวัดสุราษฎร์ธานี ส่วนราชการที่เกี่ยวข้อง องค์การบริหารส่วนจังหวัดสุราษฎร์ธานี องค์การปกครองส่วนท้องถิ่น สถาบันการศึกษา และภาคประชาชนที่อยู่ในพื้นที่ตามข้อ ๔ เพื่อจัดทำแผนฟื้นฟูทรัพยากรธรรมชาติและสิ่งแวดล้อม และนำไปบรรจุในแผนปฏิบัติการเพื่อการจัดการคุณภาพสิ่งแวดล้อมในระดับจังหวัดหรือแผนงานและงบประมาณของส่วนราชการที่เกี่ยวข้องต่อไป

(๒) ให้สำนักงานทรัพยากรธรรมชาติและสิ่งแวดล้อมจังหวัดสุราษฎร์ธานี ประสานองค์กรปกครองส่วนท้องถิ่นและภาคส่วนอื่น ๆ ที่อยู่ในพื้นที่ตามข้อ ๔ เพื่อส่งเสริมให้มีการอนุรักษ์ทรัพยากรธรรมชาติและระบบนิเวศในพื้นที่

ข้อ ๑๓ ในพื้นที่ตามข้อ ๔ หากมีกฎหมายใดกำหนดมาตรการคุ้มครองสิ่งแวดล้อมเรื่องใดไว้โดยเฉพาะและเป็นมาตรการที่ไม่ต่ำกว่ามาตรการคุ้มครองสิ่งแวดล้อมหรือมีมาตรการที่ดีกว่าในการคุ้มครองสิ่งแวดล้อมที่กำหนดไว้ในประกาศนี้ ให้เป็นไปตามมาตรการคุ้มครองสิ่งแวดล้อมที่กำหนดไว้ในกฎหมายนั้น

ข้อ ๑๔ ให้ผู้มีหน้าที่และอำนาจเกี่ยวกับการควบคุมอาคารหรือการประกอบกิจการใด ๆ ในพื้นที่ตามข้อ ๔ ปฏิบัติการให้เป็นไปตามมาตรการคุ้มครองสิ่งแวดล้อมที่กำหนดไว้ในประกาศและข้อกำหนดท้ายประกาศนี้

ข้อ ๑๕ การกระทำ กิจกรรม หรือกิจการใดที่ต้องห้ามตามประกาศนี้ ถ้าได้รับอนุญาตอยู่ก่อนวันที่ประกาศนี้ใช้บังคับ ให้ดำเนินการต่อไปได้จนกว่าจะสิ้นกำหนดระยะเวลาที่ได้รับอนุญาตหรือต่ออายุใบอนุญาตนั้น ทั้งนี้ ให้อนุญาตได้เฉพาะพื้นที่เดิมที่ได้รับอนุญาตไว้เท่านั้น และต้องดำเนินการให้เป็นไปตามมาตรการคุ้มครองสิ่งแวดล้อมตามที่กฎหมายหรือประกาศนี้กำหนดไว้ด้วย

ข้อ ๑๖ อาคารที่มีอยู่แล้วในพื้นที่ตามข้อ ๔ ก่อนหรือในวันที่ประกาศนี้ใช้บังคับ ให้ได้รับยกเว้นไม่ต้องปฏิบัติตามประกาศนี้ แต่ห้ามดัดแปลงหรือเปลี่ยนแปลงการใช้อาคารดังกล่าวให้เป็นอาคารชนิดหรือประเภทที่มีลักษณะต้องห้ามตามที่กำหนดไว้ในประกาศนี้

ข้อ ๑๗ อาคารที่ได้รับใบอนุญาตหรือใบรับแจ้งการก่อสร้าง ดัดแปลง หรือเปลี่ยนแปลงการใช้ ตามกฎหมายว่าด้วยการควบคุมอาคาร หรือที่ได้รับอนุญาตตามกฎหมายว่าด้วยการนั้น ก่อนวันที่ ประกาศนี้ใช้บังคับ และยังก่อสร้าง ดัดแปลง หรือเปลี่ยนแปลงการใช้ไม่แล้วเสร็จ ให้คงปฏิบัติตาม หลักเกณฑ์ที่ใช้บังคับอยู่ในวันก่อนวันที่ประกาศนี้ใช้บังคับจนกว่าจะดำเนินการแล้วเสร็จตามที่ ได้รับอนุญาตหรือที่ได้รับแจ้งไว้ แต่การขอเปลี่ยนแปลงการอนุญาตหรือการแจ้งหรือการดำเนินการอื่นใด หลังจากวันที่ประกาศนี้ใช้บังคับ ให้เป็นไปตามหลักเกณฑ์ที่กำหนดไว้ในประกาศนี้

ข้อ ๑๘ ประกาศนี้ให้ใช้บังคับตั้งแต่วันถัดจากวันประกาศในราชกิจจานุเบกษาเป็นต้นไป และมีระยะเวลาบังคับใช้ห้าปีนับแต่วันที่ประกาศนี้มีผลใช้บังคับ

ประกาศ ณ วันที่ ๒๔ เมษายน พ.ศ. ๒๕๖๘

เฉลิมชัย ศรีอ่อน

รัฐมนตรีว่าการกระทรวงทรัพยากรธรรมชาติและสิ่งแวดล้อม

บัญชีท้ายประกาศกระทรวงทรัพยากรธรรมชาติและสิ่งแวดล้อม
เรื่อง กำหนดเขตพื้นที่และมาตรการคุ้มครองสิ่งแวดล้อม ในบริเวณท้องที่ตำบลลิ่งงาม ตำบลบ่อผุด
ตำบลมะเร็ด ตำบลแม่น้ำ ตำบลหน้าเมือง ตำบลอ่างทอง ตำบลลิปะน้อย อำเภอเกาะสมุย
และตำบลเกาะพะงัน ตำบลบ้านใต้ ตำบลเกาะเต่า อำเภอเกาะพะงัน จังหวัดสุราษฎร์ธานี

พ.ศ. ๒๕๖๘

ลำดับที่	รายชื่อ	กำหนดขนาด
Acanthuridae		
๑	ปลาซีตังเบ็ดในสกุล <i>Acanthurus</i>	ความยาวไม่เกิน ๓๐ ซม.
๒	ปลาซีตังเบ็ดในสกุล <i>Ctenochaetus</i>	
๓	ปลาซีตังเบ็ดในสกุล <i>Naso</i>	
๔	ปลาซีตังเบ็ดในสกุล <i>Paracanthurus</i>	
๕	ปลาซีตังเบ็ดในสกุล <i>Zebrasoma</i>	
Antennariidae		
๖	ปลากบในวงศ์ Antennariidae	
Apogonidae		
๗	ปลาอมไข่ในวงศ์ Apogonidae	
Aulostomidae		
๘	ปลาปากแตรในสกุล <i>Aulostomus</i>	
Balistidae		
๙	ปลาวัวในสกุล <i>Balistapus</i>	
๑๐	ปลาวัวในสกุล <i>Balistoides</i>	
๑๑	ปลาวัวในสกุล <i>Melichthys</i>	
๑๒	ปลาวัวในสกุล <i>Odonus</i>	
๑๓	ปลาวัวในสกุล <i>Pseudobalistes</i>	
๑๔	ปลาวัวในสกุล <i>Rhinecanthus</i>	
๑๕	ปลาวัวในสกุล <i>Sufflamen</i>	
Blenniidae		
๑๖	ปลาดุกแตงหินในสกุล <i>Alticus</i>	
๑๗	ปลาดุกแตงหินในสกุล <i>Andamia</i>	
๑๘	ปลาดุกแตงหินในสกุล <i>Aspidontus</i>	
๑๙	ปลาดุกแตงหินในสกุล <i>Atrosalarias</i>	
๒๐	ปลาดุกแตงหินในสกุล <i>Blenniella</i>	
๒๑	ปลาดุกแตงหินในสกุล <i>Cirripectes</i>	
๒๒	ปลาดุกแตงหินในสกุล <i>Ecsenius</i>	
๒๓	ปลาดุกแตงหินในสกุล <i>Entomacrodus</i>	

ลำดับที่	รายชื่อ	กำหนดขนาด
๒๔	ปลาตักแตนหินในสกุล <i>Exallias</i>	
๒๕	ปลาตักแตนหินในสกุล <i>Istiblennius</i>	
๒๖	ปลาตักแตนหินในสกุล <i>Laiphognathus</i>	
๒๗	ปลาตักแตนหินในสกุล <i>Meiacanthus</i>	
๒๘	ปลาตักแตนหินในสกุล <i>Plagiotremus</i>	
๒๙	ปลาตักแตนหินในสกุล <i>Salaria</i>	
Carcharhinidae		
๓๐	ปลาฉลามในวงศ์ Carcharhinidae	ความยาวไม่เกิน ๑๐๐ ซม.
Centriscidae		
๓๑	ปลาข้างใสในวงศ์ Centriscidae	
Chaetodontidae		
๓๒	ปลาผีเสื้อ และปลาโนรีในวงศ์ Chaetodontidae	
Cirrhitidae		
๓๓	ปลาเหี่ยวในวงศ์ Cirrhitidae	
Gobiidae		
๓๔	ปลาบู่กึ่งในสกุล <i>Amblyeleotris</i>	
๓๕	ปลาบู่ในสกุล <i>Amblygobius</i>	
๓๖	ปลาบู่ในสกุล <i>Asterropteryx</i>	
๓๗	ปลาบู่ในสกุล <i>Bathygobius</i>	
๓๘	ปลาบู่ในสกุล <i>Callogobius</i>	
๓๙	ปลาบู่กึ่งในสกุล <i>Cryptocentrus</i>	
๔๐	ปลาบู่กึ่งในสกุล <i>Ctenogobiops</i>	
๔๑	ปลาบู่จิ๋วในสกุล <i>Eviota</i>	
๔๒	ปลาบู่ในสกุล <i>Exyrias</i>	
๔๓	ปลาบู่ในสกุล <i>Gnatholepis</i>	
๔๔	ปลาบู่ปะการังในสกุล <i>Gobiodon</i>	
๔๕	ปลาบู่ในสกุล <i>Istigobius</i>	
๔๖	ปลาบู่มหิตลในสกุล <i>Mahidolia</i>	
๔๗	ปลาบู่กึ่งในสกุล <i>Myersina</i>	
๔๘	ปลาบู่จิ๋วในสกุล <i>Priolepis</i>	
๕๐	ปลาบู่กึ่งในสกุล <i>Stonogobiops</i>	
๕๑	ปลาบู่จิ๋วในสกุล <i>Trimma</i>	
๕๒	ปลาบู่ทรายในสกุล <i>Valenciennea</i>	
	ปลาบู่กึ่งในสกุล <i>Vanderhorstia</i>	
Holocentridae		
๕๓	ปลาข้าวเม่าน้ำลึกในวงศ์ Holocentridae	

ลำดับที่	รายชื่อ	กำหนดขนาด
Labridae		
๕๔	ปลานกขุนทองในวงศ์ Labridae	
Malacanthidae		
๕๕	ปลาจรวดทรายในสกุล <i>Hoplolatilus</i>	
๕๖	ปลาจรวดทรายในสกุล <i>Malacanthus</i>	
Microdesmidae		
๕๗	ปลาบู่ลูกดอกในสกุล <i>Nemateleotris</i>	
๕๘	ปลาบู่ลูกดอกในสกุล <i>Parioglossus</i>	
๕๙	ปลาบู่ลูกดอกในสกุล <i>Ptereleotris</i>	
Monacanthidae		
๖๐	ปลาวัวในสกุล <i>Amanses</i>	
๖๑	ปลาวัวในสกุล <i>Cantherhines</i>	
๖๒	ปลาวัวในสกุล <i>Oxymonacanthus</i>	
๖๓	ปลาวัวในสกุล <i>Paraluteres</i>	
๖๔	ปลาวัวในสกุล <i>Pervagor</i>	
Muraenidae		
๖๕	ปลาไหลในวงศ์ Muraenidae	
Ostraciidae		
๖๖	ปลาปักเป้ากล่องในสกุล <i>Ostracion</i>	
Pempheridae		
๖๗	ปลากระดี่ทะเลในวงศ์ Pempheridae	
Pinguipedidae (Mugiloididae)		
๖๘	ปลาตาแหงนในสกุล <i>Parapercis</i>	
Plesiopidae		
๖๙	ปลาครีบบยาวในวงศ์ Plesiopidae	
Pomacanthidae		
๗๐	ปลาสินสมุทรในวงศ์ Pomacanthidae	
Pomacentridae		
๗๑	ปลาสลิดหิน และปลาการ์ตูนในวงศ์ Pomacentridae	
Pseudochromidae		
๗๒	ปลาไหลทรายในสกุล <i>Blennodesmus</i>	
๗๓	ปลาไหลทรายในสกุล <i>Congrogadus</i>	
๗๔	ปลาหลังจุดในสกุล <i>Pseudochromis</i>	
๗๕	ปลาหลังจุดในสกุล <i>Pseudoplesiops</i>	
Rhinobatidae		
๗๖	ปลาโรนิน และปลาโรนินในวงศ์ Rhinobatidae	

ลำดับที่	รายชื่อ	กำหนดขนาด
Scaridae		
๗๗	ปลานกแก้วในวงศ์ Scaridae	ความยาวไม่เกิน ๕๐ ซม.
Scorpaenidae		
๗๘	ปลาสิงโต และปลาหินในวงศ์ Scorpaenidae	
Serranidae		
๗๙	ปลากะรังจิวในสกุล <i>Liopropoma</i>	
๘๐	ปลากะรังจิวในสกุล <i>Pseudanthias</i>	
๘๑	ปลากะรังเมือกในสกุล <i>Diploprion</i>	
๘๒	ปลากะรังเมือกในสกุล <i>Grammistes</i>	
๘๓	ปลากะรังเมือกในสกุล <i>Grammistops</i>	
๘๔	ปลากะรังเมือกในสกุล <i>Pogonoperca</i>	
Siganidae		
๘๕	ปลาสลิตทะเลเหลืองจุดฟ้า (<i>Siganus corallinus</i>)	
๘๖	ปลาสลิตทะเลโฉมงาม (<i>Siganus magnificus</i>)	
๘๗	ปลาสลิตทะเลเหลือง (<i>Siganus puelloides</i>)	
Solenostomidae		
๘๘	ปลาจิ้มฟันจระเข้ปีศาจในวงศ์ Solenostomidae	
Stegostomatidae		
๘๙	ปลาฉลามเสือดาว (<i>Stegostoma fasciatum</i>)	
Syngnathidae		
๙๐	ปลาจิ้มฟันจระเข้ในสกุล <i>Bhanotia</i>	
๙๑	ปลาจิ้มฟันจระเข้ในสกุล <i>Choeroichthys</i>	
๙๒	ปลาจิ้มฟันจระเข้ในสกุล <i>Corythoichthys</i>	
๙๓	ปลาจิ้มฟันจระเข้ในสกุล <i>Doryrhamphus</i>	
๙๔	ปลาจิ้มฟันจระเข้ในสกุล <i>Dunckerocampus</i>	
๙๕	ปลาจิ้มฟันจระเข้ในสกุล <i>Halicampus</i>	
๙๖	ปลาจิ้มฟันจระเข้ในสกุล <i>Phoxocampus</i>	
๙๗	ปลาจิ้มฟันจระเข้ในสกุล <i>Trachyrhamphus</i>	
Tetraodontidae		
๙๘	ปลาปักเป้าในสกุล <i>Arothron</i>	
๙๙	ปลาปักเป้าในสกุล <i>Canthigaster</i>	
Tripterygiidae		
๑๐๐	ปลาสามครีบในวงศ์ Tripterygiidae	
Zanclidae		
๑๐๑	ปลาผีเสื้อเทวรูป (<i>Zanclus cornutus</i>)	

ข้อกำหนดท้ายประกาศกระทรวงทรัพยากรธรรมชาติและสิ่งแวดล้อม
เรื่อง กำหนดเขตพื้นที่และมาตรการคุ้มครองสิ่งแวดล้อม ในบริเวณท้องที่ตำบลลิ่งงาม ตำบลบ่อผุด
ตำบลมะเร็ด ตำบลแม่น้ำ ตำบลหน้าเมือง ตำบลอ่างทอง ตำบลลิปะน้อย อำเภอเกาะสมุย
และตำบลเกาะพะงัน ตำบลบ้านใต้ ตำบลเกาะเต่า อำเภอเกาะพะงัน จังหวัดสุราษฎร์ธานี
พ.ศ. ๒๕๖๘

ข้อ ๑ ปฏิบัติตามมาตรการป้องกันและแก้ไขผลกระทบสิ่งแวดล้อม ระหว่างการก่อสร้าง
ดังต่อไปนี้

(๑) จัดให้มีระบบระบายน้ำ โดยจัดทำรางระบายน้ำ (Gutter) ที่มีขนาดเพียงพอที่จะรองรับ
น้ำฝนในพื้นที่และน้ำที่เกิดจากกิจกรรมการก่อสร้าง โดยต้องมีสิ่งป้องกันมิให้ดินและวัสดุอื่น ๆ ตกหล่น
ก่อนระบายออกสู่ท่อระบายน้ำสาธารณะหรือแหล่งน้ำสาธารณะ และดูแล บำรุงรักษา และขุดลอกตะกอนดิน
เพื่อให้ระบบระบายน้ำอยู่ในสภาพที่สามารถใช้งานได้มีประสิทธิภาพอยู่เสมอ

(๒) จัดให้มีภาชนะรองรับขยะมูลฝอยที่มีขนาดที่เหมาะสม และจำนวนเพียงพอเพื่อรองรับ
ขยะมูลฝอยจากคนงานและควบคุมให้คนงานทิ้งขยะมูลฝอยในภาชนะรองรับที่จัดเตรียมไว้อย่างเคร่งครัด
และแจ้งให้องค์กรปกครองส่วนท้องถิ่นนำขยะมูลฝอยที่เก็บรวบรวมไว้ไปกำจัดยังสถานที่กำจัดขยะมูลฝอย
ขององค์กรปกครองส่วนท้องถิ่นต่อไป

(๓) เศษวัสดุจากการก่อสร้างต้องแยกเก็บและรวบรวมไว้เป็นสัดส่วนในพื้นที่ที่เหมาะสม
และจัดให้มีระบบคัดแยกและนำกลับมาใช้ประโยชน์ได้อีก เช่น เศษคอนกรีต เศษเหล็ก และถุงปูนซีเมนต์
เป็นต้น และหลังการก่อสร้างแล้วเสร็จต้องจัดการเก็บขนเศษวัสดุก่อสร้างออกจากบริเวณพื้นที่ไปกำจัด
ให้เรียบร้อย โดยบริษัทรับเหมาก่อสร้างดำเนินการจัดการ

(๔) กรณีที่มีการเปิดหน้าดินหรือการปรับหน้าดิน ต้องมีการบดอัดชั้นดินให้แน่น
โดยมีความราบเรียบและสม่ำเสมอ เพื่อป้องกันการชะล้างหน้าดินโดยเฉพาะในช่วงฤดูฝน

(๕) กั้นล้อมอาคารด้วยวัสดุอุปกรณ์ที่สามารถป้องกันการฟุ้งกระจายของฝุ่นละออง
ที่เกิดจากการก่อสร้างโดยต้องมีความสูงเท่ากับความสูงของอาคารขณะก่อสร้างตลอดแนวอาคาร
และต้องรักษาให้อยู่ในสภาพดีตลอดการก่อสร้าง เพื่อป้องกันฝุ่นละอองและเศษวัสดุก่อสร้างร่วงหล่น
และลดความดังของเสียง

(๖) จัดให้มีปล่องชั่วคราวสำหรับทิ้งเศษวัสดุก่อสร้าง และป้องกันฝุ่นละอองที่เกิดจาก
การก่อสร้างและการทิ้งเศษวัสดุต่าง ๆ

(๗) จำกัดกิจกรรมก่อสร้างที่ก่อให้เกิดเสียงดังเฉพาะในช่วงเวลา ๐๘.๐๐ - ๑๗.๐๐ น.
เพื่อไม่ให้รบกวนการพักผ่อนของประชาชน

(๘) จัดให้มีรั้วที่บสูงไม่น้อยกว่า ๒ เมตร ปิดกั้นตามแนวเขตที่ดินที่ติดกับที่สาธารณะ
และชุมชน ซึ่งต้องดำเนินการให้แล้วเสร็จก่อนเริ่มดำเนินการก่อสร้างอาคาร เพื่อเป็นการลดผลกระทบเสียง
และฝุ่นจากแหล่งก่อสร้าง

ข้อ ๒ ปฏิบัติตามมาตรการติดตามตรวจสอบคุณภาพสิ่งแวดล้อม ดังต่อไปนี้

(๑) มาตรการติดตามตรวจสอบคุณภาพน้ำเสียและน้ำทิ้ง เฉพาะกรณีโครงการที่ไม่ได้
อยู่ในเขตบริการบำบัดน้ำเสียรวมของเมืองหรือชุมชน

(ก) ทำการตรวจวัดคุณภาพน้ำก่อนเข้าสู่ระบบบำบัดน้ำเสีย โดยมีดัชนีที่ทำการตรวจวัด คือ pH BOD SS TKN Oil and Grease และ Fecal Coliform Bacteria ทั้งนี้ หากมีระบบบำบัดน้ำเสียแยกแต่ละอาคาร ให้ตรวจวัดคุณภาพน้ำเข้าและออกจากระบบบำบัดน้ำเสียแบบสุ่ม

(ข) ทำการตรวจวัดคุณภาพน้ำหลังผ่านระบบบำบัดน้ำเสียแล้ว โดยมีดัชนีที่ทำการตรวจวัด คือ pH BOD SS TKN Oil and Grease และ Fecal Coliform Bacteria และในการเก็บตัวอย่างคุณภาพน้ำหลังออกจากระบบบำบัดน้ำเสีย ให้เก็บตัวอย่างที่บ่อพักสุดท้ายก่อนระบายออกสู่แหล่งน้ำสาธารณะ

(๒) มาตรการติดตามตรวจสอบคุณภาพน้ำใช้ เฉพาะกรณีโครงการที่ไม่ได้ใช้น้ำประปา ให้ทำการตรวจวัดคุณภาพน้ำใช้ โดยดัชนีที่ทำการตรวจวัด คือ ความขุ่น pH TS SS TDS Total Hardness Free Chlorine และ Fecal Coliform Bacteria

ข้อ ๓ จัดทำรายงานผลการปฏิบัติตามมาตรการป้องกันและแก้ไขผลกระทบสิ่งแวดล้อม และมาตรการติดตามตรวจสอบคุณภาพสิ่งแวดล้อมเสนอสำนักงานทรัพยากรธรรมชาติและสิ่งแวดล้อมจังหวัดสุราษฎร์ธานี ตามแบบ ทสจ.สฎ. ๑ ปีละ ๑ ครั้ง ดังต่อไปนี้

(๑) ผลการดำเนินการตามมาตรการป้องกันและแก้ไขผลกระทบสิ่งแวดล้อม ให้จัดทำตารางเปรียบเทียบมาตรการที่กำหนดและการปฏิบัติตามมาตรการตามความเป็นจริง แสดงพร้อมภาพถ่ายมาตรการป้องกันและแก้ไขผลกระทบสิ่งแวดล้อมที่เป็นรูปธรรม ประกอบการพิจารณาทุกข้อของมาตรการ และจัดทำการบันทึกผลการตรวจวัดคุณภาพน้ำ

(๒) ผลการติดตามตรวจสอบคุณภาพสิ่งแวดล้อม ต้องแสดงจุดเก็บตัวอย่างคุณภาพสิ่งแวดล้อม โดยใช้รูปภาพและแผนที่ประกอบ พร้อมทั้งแสดงพารามิเตอร์ในการตรวจวัดและมาตรฐานเปรียบเทียบ โดยเปรียบเทียบผลการตรวจวัดและมาตรฐานในรูปแบบกราฟ ตาราง หรือลักษณะอื่น ๆ ที่สามารถแสดงการเปรียบเทียบผลการตรวจวัดคุณภาพสิ่งแวดล้อมได้อย่างชัดเจน รวมทั้งเสนอแนะแนวทางการแก้ไข

หมายเหตุ การก่อสร้างตามข้อกำหนดนี้ ให้หมายความรวมถึงการดัดแปลงซึ่งเป็นการขยายขนาดหรือเพิ่มจำนวนห้องพัก หรือการเปลี่ยนการใช้อาคารด้วย

รายงานผลการปฏิบัติตามมาตรการป้องกันและแก้ไขผลกระทบสิ่งแวดล้อม
และมาตรการติดตามตรวจสอบคุณภาพสิ่งแวดล้อม

๑. ชื่อโครงการ

.....

๒. สถานที่ตั้ง

.....

๓. ชื่อเจ้าของโครงการ

.....

๔. จัดทำโดย

.....

๕. รายละเอียดโครงการ

๕.๑ ลักษณะ/ประเภทโครงการ

.....

.....

.....

๕.๒ พื้นที่โครงการ

.....

.....

๕.๓ กิจกรรมในโครงการ

● การบำบัดน้ำเสีย

.....

.....

● การระบายน้ำ

.....

.....

● การจัดการขยะมูลฝอย

.....

.....

ตารางที่ ๑ แบบรายงานผลการปฏิบัติตามมาตรการป้องกันและแก้ไขผลกระทบสิ่งแวดล้อม
และมาตรการติดตามตรวจสอบคุณภาพสิ่งแวดล้อม

โครงการ

เงื่อนไขตามมาตรการ	ผลการปฏิบัติตามมาตรการ	ปัญหา อุปสรรค และแนวทางแก้ไข
มาตรการป้องกันและแก้ไข ผลกระทบสิ่งแวดล้อม ๑. ๒. ๓.		

ตารางที่ ๒ แบบบันทึกผลการตรวจวัดคุณภาพน้ำทิ้ง

ชื่อโครงการ

ตั้งอยู่ที่

ครั้งที่ ประจำปี พ.ศ. วันที่ เดือน พ.ศ.

สถานที่เก็บตัวอย่าง

ตำแหน่งตรวจวัด	พารามิเตอร์ที่ตรวจวัด		
มาตรฐาน*			

หมายเหตุ * ให้ใช้มาตรฐานที่กฎหมายกำหนด

การสนับสนุนผู้ประกอบการท้องถิ่น

แนวทางของแหล่งท่องเที่ยวในพื้นที่เกาะเต่าในการส่งเสริมให้รายได้จากการท่องเที่ยวคงอยู่ในระบบเศรษฐกิจท้องถิ่น

เกาะเต่าเป็นแหล่งท่องเที่ยวทางทะเลที่มีชื่อเสียงระดับนานาชาติ โดยเฉพาะกิจกรรมดำน้ำและการท่องเที่ยวเชิงธรรมชาติ การพัฒนาการท่องเที่ยวของเกาะเต่าไม่ได้มุ่งเน้นเพียงการดึงดูดนักท่องเที่ยวเท่านั้น แต่ยังให้ความสำคัญกับการทำให้รายได้จากการท่องเที่ยว หมุนเวียนและคงอยู่ในระบบเศรษฐกิจท้องถิ่น เพื่อสร้างความมั่นคงทางเศรษฐกิจให้กับชุมชนในระยะยาว แนวทางสำคัญสามารถอธิบายได้ดังนี้

1. การสนับสนุนผู้ประกอบการท้องถิ่น (Support Local Entrepreneurs)

หนึ่งในแนวทางสำคัญของเกาะเต่าคือการสนับสนุนให้คนในพื้นที่มีบทบาทเป็นเจ้าของและผู้ดำเนินธุรกิจด้านการท่องเที่ยว ไม่ว่าจะเป็นที่พัก ร้านอาหาร ร้านดำน้ำ หรือธุรกิจบริการต่าง ๆ การส่งเสริมผู้ประกอบการท้องถิ่นช่วยให้รายได้ไม่ไหลออกนอกพื้นที่ แต่ตกอยู่กับคนในชุมชนโดยตรง และมีการประชาสัมพันธ์เพื่อดึงดูดนักท่องเที่ยวให้เพิ่มขึ้นและสร้างรายได้ให้กับธุรกิจท้องถิ่น

นอกจากนี้ ผู้ประกอบการท้องถิ่นยังมีความเข้าใจในบริบททางวัฒนธรรมและสิ่งแวดล้อมของพื้นที่ ทำให้การให้บริการมีความเหมาะสมและคำนึงถึงความยั่งยืนมากกว่าธุรกิจจากภายนอก เช่น รีสอร์ทและเกสต์เฮาส์ขนาดเล็กจำนวนมากบนเกาะเต่าเป็นกิจการของคนในพื้นที่ ซึ่งช่วยกระจายรายได้สู่ครอบครัวและชุมชน ร้านอาหารบนเกาะจ้างแรงงานท้องถิ่นเป็นพนักงานครัว พนักงานเสิร์ฟ และผู้ดูแลร้าน ร้านดำน้ำหลายแห่งบริหารโดยคนในพื้นที่ และฝึกอบรมเยาวชนท้องถิ่นให้เป็นครูสอนดำน้ำหรือไกด์ การสนับสนุนผู้ประกอบการท้องถิ่นในลักษณะนี้ ช่วยสร้างความเข้มแข็งทางเศรษฐกิจให้กับชุมชน และลดการพึ่งพาทุนจากภายนอก



2. การสร้างและเชื่อมโยงห่วงโซ่อุปทานในพื้นที่ (Local Supply Chain)

เกาะเต่าให้ความสำคัญกับการเชื่อมโยงธุรกิจท่องเที่ยวกับภาคการผลิตและบริการภายในพื้นที่ เพื่อให้เกิดการหมุนเวียนของเงินในระบบเศรษฐกิจท้องถิ่นอย่างต่อเนื่อง แนวทางนี้ช่วยลดการนำเข้าสินค้าและบริการจากภายนอก และเพิ่มโอกาสสร้างรายได้ให้กับคนในชุมชนหลายกลุ่ม ห่วงโซ่อุปทานในพื้นที่ครอบคลุมตั้งแต่ภาคการประมง การเกษตรขนาดเล็ก การขนส่ง การซ่อมบำรุง ไปจนถึงธุรกิจบริการด้านการท่องเที่ยว เช่น โรงแรมและร้านอาหารเลือกซื้ออาหารทะเลจากชาวประมงท้องถิ่น ทำให้ชาวประมงมีรายได้ที่มั่นคง ธุรกิจดำน้ำใช้บริการเรือท้องถิ่น ช่างเครื่องเรือ และร้านจำหน่ายอุปกรณ์ในพื้นที่ บริษัทนำเที่ยวจ้างไกด์ท้องถิ่นและใช้บริการรถรับส่งของคนในชุมชน ร้านขายของที่ระลึกจำหน่ายสินค้าที่ผลิตในชุมชน เช่น งานหัตถกรรม เสื้อผ้า หรือของฝากจากท้องถิ่น การสร้างห่วงโซ่อุปทานในลักษณะนี้ และเปิดโอกาสให้คนในชุมชนได้นำสินค้ามาเสนอสินค้าสร้างรายได้ให้กับคนในพื้นที่ รวมทั้งทำให้รายได้จากนักท่องเที่ยวไม่กระจุกอยู่เฉพาะธุรกิจรายใหญ่ แต่กระจายไปยังหลายภาคส่วนของชุมชน

งาน Spotlight Koh Tao

1. ส่งเสริมการท่องเที่ยวอย่างยั่งยืน

โครงการนี้ถูกจัดขึ้นภายใต้แนวคิด “อยู่ร่วมกับธรรมชาติอย่างกลมกลืน สู่อนาคตที่ยั่งยืนร่วมกัน” ซึ่งช่วยผลักดันให้เกาะเต่าเป็น ต้นแบบของการท่องเที่ยวแบบยั่งยืน ที่ใส่ใจสิ่งแวดล้อมและชุมชน

2. ฟื้นฟูและดูแลสิ่งแวดล้อม

กิจกรรมอนุรักษ์ทั้งทะเลและบนบก เช่น ปลูกและฟื้นฟูแนวปะการัง ทำความสะอาดชายหาดและใต้ น้ำ การบำรุงรักษาปะการังเทียมและบ้านปลา กิจกรรมเหล่านี้ช่วยเพิ่มสุขภาพระบบนิเวศและความหลากหลายทางชีวภาพของทะเลรอบเกาะ

3. มีส่วนร่วมของชุมชนและนักท่องเที่ยว

โครงการเป็นพื้นที่ที่ชุมชนท้องถิ่น ผู้ประกอบการ และนักท่องเที่ยว ร่วมแรงร่วมใจในการอนุรักษ์ธรรมชาติ และเรียนรู้ผ่านกิจกรรมต่าง ๆ เช่น เวิร์กช็อปทอผ้า, ทำเครื่องประดับจากขยะทะเล, ตลาดกรีน มาร์เก็ต ฯลฯ

4. สร้างรายได้ให้ชุมชน

การจัดงานช่วยดึงดูดนักท่องเที่ยวมากขึ้น คาดว่าจะมีคนเข้าร่วมหลายพันคนต่อวัน และคาดว่าจะสร้างรายได้ให้ชุมชนเกาะเต่าหลายสิบล้านบาท จากการพักผ่อน ร้านอาหาร บริการต่าง ๆ ฯลฯ

5. โอกาสในการเรียนรู้และสร้างแรงบันดาลใจ

ผู้เข้าร่วมจะได้เรียนรู้ทักษะใหม่ ๆ เช่น การดูแลแนวปะการัง การผลิตสินค้าแบบยั่งยืน และวิถีใช้ชีวิตใส่ใจสิ่งแวดล้อม ซึ่งช่วยสร้างแรงบันดาลใจให้กับคนทั้งในและนอกเกาะ

6. สร้างภาพลักษณ์ที่ดีให้เกาะเต่า

งานนี้ช่วยตอกย้ำภาพเกาะเต่าให้เป็น “แหล่งดำน้ำและท่องเที่ยวที่ใส่ใจสิ่งแวดล้อม” ในระดับโลก เหมาะทั้งสำหรับนักท่องเที่ยวไทยและต่างชาติ



งาน Mini Dive Expo

1. เป็นจุดรวมข้อมูลและสินค้าดำน้ำ

งาน Mini Dive Expo จะรวบรวม บูธหรือการแสดงผลสินค้าและบริการที่เกี่ยวข้องกับการดำน้ำ ไม่ว่าจะเป็นอุปกรณ์ดำน้ำ การบริการจากศูนย์ดำน้ำ หรือผลิตภัณฑ์สำหรับนักดำน้ำและนักผจญภัย ทำให้ผู้สนใจสามารถดูและเปรียบเทียบได้ง่ายในที่เดียว

2. เหมาะสำหรับทั้งมือใหม่และมือโปร

งานนี้เป็นพื้นที่ที่ทั้ง นักดำน้ำมือใหม่และมืออาชีพ สามารถเข้ามาเรียนรู้เกี่ยวกับโลกใต้น้ำ ได้พูดคุยกับผู้เชี่ยวชาญ หรือค้นหาคอร์สดำน้ำ และบริการที่เหมาะสมกับระดับทักษะของตัวเอง

3. สร้างเครือข่ายในชุมชนดำน้ำ

Mini Dive Expo เปิดโอกาสให้ ผู้ประกอบการ ศูนย์ดำน้ำ นักดำน้ำ และนักท่องเที่ยว มาพบกัน พูดคุย แลกเปลี่ยนไอเดีย และอาจได้เจอเพื่อนนักดำน้ำใหม่ ๆ ซึ่งเป็นการสร้างเครือข่ายในวงการดำน้ำและท่องเที่ยวได้ทะเล

4. ส่งเสริมการท่องเที่ยวเชิงดำน้ำของเกาะเต่า

การมี Expo นี้ช่วย ดึงดูดนักดำน้ำและนักท่องเที่ยวที่สนใจดำน้ำให้มาที่เกาะเต่า มากขึ้น ซึ่งเป็นหนึ่งในกิจกรรมที่ช่วยกระตุ้นการท่องเที่ยวและตลาดบริการดำน้ำของเกาะเตลีนิวส์

5. ยกระดับการรับรู้เรื่องสิ่งแวดล้อม

แม้จะเป็นส่วนหนึ่งของนิทรรศการสินค้าและบริการ ด้านในงานมักจะมี สาระเกี่ยวกับการอนุรักษ์ทะเลและการดำน้ำอย่างรับผิดชอบ ให้ผู้เข้าร่วมได้เรียนรู้เพิ่มเติมเกี่ยวกับการรักษาระบบนิเวศนี้ได้ทะเลด้วย

6. เพิ่มความสนุกและกิจกรรมในงานเทศกาล

นอกจากกิจกรรมเชิงอนุรักษ์และ workshop แล้ว Expo ยังเป็น อีกหนึ่งไฮไลต์ของงาน ที่ทำให้ทั้งนักท่องเที่ยวนักดำน้ำและคนท้องถิ่นมีอะไรให้ชมและร่วมสนุกมากขึ้นระหว่างงาน Spotlight Koh Tao

Mini Dive Expo ไม่ได้เป็นแค่การโชว์สินค้า แต่เป็นจุดเชื่อมโยงชุมชนดำน้ำ ช่วยเผยแพร่ความรู้ สนับสนุนธุรกิจท้องถิ่น และส่งเสริมการท่องเที่ยวแบบยั่งยืนของเกาะเต่า



3. การลงทุนและพัฒนาการท่องเที่ยวอย่างยั่งยืน (Sustainable Investment)

ทรัพยากรธรรมชาติ เช่น ทะเล แนวปะการัง และชายหาด เป็นหัวใจสำคัญของการท่องเที่ยวบนเกาะเต่า ดังนั้น การลงทุนด้านการท่องเที่ยวจึงต้องคำนึงถึงความยั่งยืน เพื่อรักษาฐานทรัพยากรที่สร้างรายได้ให้กับชุมชนในระยะยาว เกาะเต่ามีการส่งเสริมการท่องเที่ยวเชิงอนุรักษ์และการจัดการสิ่งแวดล้อมอย่างจริงจัง เพื่อให้การท่องเที่ยวส่งผลกระทบต่อระบบนิเวศ เช่น ธุรกิจดำน้ำจัดอบรมให้นักท่องเที่ยวดำน้ำอย่างถูกวิธี เพื่อลดความเสียหายต่อแนวปะการัง ชุมชนและผู้ประกอบการร่วมกันฟื้นฟูแนวปะการัง และจัดกิจกรรมเก็บขยะทะเล โรงแรมและรีสอร์ทบางแห่งลงทุนในระบบจัดการขยะและน้ำเสีย รวมถึงลดการใช้พลาสติกแบบใช้ครั้งเดียว การจำกัดจำนวนนักท่องเที่ยวในบางพื้นที่ เพื่อป้องกันความเสื่อมโทรมของทรัพยากรธรรมชาติ การลงทุนอย่างยั่งยืนช่วยให้เกาะเต่ายังคงเป็นแหล่งท่องเที่ยวที่มีคุณภาพ และสร้างรายได้ให้กับชุมชนได้อย่างต่อเนื่องในระยะยาว

 Koh Tao Tourism Association
4 ตุลาคม · 🌐

🌟 EP.7 เกาะเต่า Part 2 🌟

สมาคมธุรกิจการท่องเที่ยวเกาะเต่า ขอขอบคุณของ PongNawat ที่ได้ถ่ายทอดภาพความสวยงามและบรรยากาศอันมีชีวิตชีวาของเกาะเต่าให้ผู้ชมได้สัมผัสอีกครั้ง 🌊 🌴

📍 ในคลิปนี้จะได้เห็นทั้งสีสันของยามค่ำคืน กิจกรรมสนุก ๆ และรอยยิ้มของผู้คน ซึ่งสะท้อนให้เห็นว่า "เกาะเต่า" ไม่ได้เป็นเพียงสวรรค์ของนักดำน้ำเท่านั้น แต่ยังเป็นปลายทางของวิถีชีวิตท้องถิ่นและความอบอุ่นของชุมชน 📍

👉 สมาคมฯ ขอเชิญชวนทุกท่านมาสัมผัสประสบการณ์ด้วยตัวเอง แล้วคุณจะเข้าใจว่าทำไมเกาะเต่าจึงเป็น "บ้านหลังที่สอง" ของใครหลายคน ๆ คน

📺 ชมคลิปเต็มได้ที่ช่อง PongNawat บน YouTube

<https://youtu.be/R-1We3s2-gc>

#KohTao #KohTaoTourism #KTTA #PongNawat #เที่ยวเกาะเต่า @แฟนด้วย





4. แนวทางสำคัญของการพัฒนาการท่องเที่ยวเกาะเต่า คือ การเปิดโอกาสให้ชุมชนในพื้นที่มีส่วนร่วมในการวางแผนและกำหนดทิศทางการพัฒนาการท่องเที่ยว ควบคู่ไปกับการพัฒนาทักษะและศักยภาพของคนในชุมชน เพื่อให้สามารถประกอบอาชีพและพึ่งพาตนเองได้อย่างยั่งยืน

การจัดอบรมด้านการบริการ การท่องเที่ยว และภาษาต่างประเทศให้กับคนในพื้นที่ เป็นการเสริมสร้างความรู้และทักษะที่สอดคล้องกับบริบทของการท่องเที่ยวบนเกาะ นอกจากนี้ การเปิดเวทีให้ชาวบ้านมีส่วนร่วมในการแสดงความคิดเห็นและตัดสินใจเกี่ยวกับการพัฒนาการท่องเที่ยว ยังช่วยสร้างความโปร่งใสและความร่วมมือระหว่างภาคส่วนต่าง ๆ

ขณะเดียวกัน การส่งเสริมและปลูกฝังจิตสำนึกให้เยาวชนเห็นคุณค่าของทรัพยากรธรรมชาติและการอนุรักษ์สิ่งแวดล้อม จะช่วยสร้างคนรุ่นใหม่ที่มีตระหนักถึงความสำคัญของการใช้ทรัพยากรอย่างรับผิดชอบ แนวทางดังกล่าวช่วยสร้างความรู้สึกรักเป็นเจ้าของแหล่งท่องเที่ยวในชุมชน และนำไปสู่การพัฒนาการท่องเที่ยวที่เกิดความสมดุลระหว่างมิติทางเศรษฐกิจ สังคม และสิ่งแวดล้อมอย่างยั่งยืน



รายงานความก้าวหน้า

รายงานการปฏิบัติงานและรายงานทางการเงิน

ชื่อโครงการ : โครงการส่งเสริมเยาวชนจัดการข้อมูลความหลากหลายทางชีวภาพ เพื่อการท่องเที่ยวตำบลเกาะเต่า

ชื่อองค์กรผู้รับทุน : กลุ่มเต่าน้อยแซนแนล

ปี 25 สิงหาคม 2564 – 31 มีนาคม 2565

หมายเลขสัญญาอ้างอิง : SRV-2021-008/5

ส่วนที่ 1 การปฏิบัติงาน

ส่วนที่ 1 การปฏิบัติงาน

ส่วนที่ 1 การปฏิบัติงาน

1- ความสามารถในการปฏิบัติตามแผนงาน (ตั้งแต่ วันที่ เดือน - วันที่ เดือน 2564)

กิจกรรมที่ดำเนินการแล้วเสร็จ	ระยะเวลา			งบประมาณที่ได้รับ การอนุมัติ (บาท)	ค่าใช้จ่ายตามจริง (บาท)
	ต.ค.-พ.ย.2564	ธ.ค.64-ม.ค.65	ก.พ.-มี.ค.2565		
1.1 อบรมการใช้แอปพลิเคชัน สำหรับจัดเก็บข้อมูล			↔	9,000	
1.2 การจัดเก็บข้อมูลความหลากหลายทางชีวภาพ(บก)			↔	14,000	
1.3 การจัดเก็บข้อมูลความหลากหลายทางชีวภาพ(ชายฝั่ง)			↔	14,000	
1.4 การจัดเก็บข้อมูลความหลากหลายทางชีวภาพ(ทะเล)			↔	14,000	
1.5 พัฒนาสื่อVDO เพื่อนำเสนอความหลากหลายทางชีวภาพ			↔	14,000	
1.6 แผนที่ ความหลากหลายทางชีวภาพ			↔	3,000	
			ยอดรวม	68,000	68,580

2. เป้าหมายการปฏิบัติงาน									
ตัวชี้วัด	แหล่งข้อมูล	เส้นฐานข้อมูล (baseline)	เป้าหมายในแต่ละช่วงเวลา						รวมยอด ที่ได้จริง
			เป้าหมาย ช่วงที่ 1	ยอดที่ได้ จริง	เป้าหมาย ช่วงที่ 2	ยอดที่ได้ จริง	เป้าหมาย ช่วงที่ 3	ยอดที่ได้จริง	
2.1 นักเรียนที่ผ่านการอบรม การสำรวจความหลากหลายทาง ชีวภาพ ในระบบนิเวศป่าชาย เลน ระบบนิเวศชายหาด และ ระบบนิเวศปะการัง		นักเรียนชั้น มัธยมศึกษา โรงเรียนบ้าน เกาะเต่า ม.1- ม5							จำนวน 40 คน
2.2 ข้อมูลสำรวจความ หลากหลายทางชีวภาพเยาวชน โรงเรียนบ้านเกาะเต่า		แบบบันทึก ข้อมูลความ หลากหลาย ทางชีวภาพ							รายงานการ สำรวจ จำนวน 5 กลุ่ม
2.3 การเรียนรู้การจัดการขยะ และ เศรษฐกิจพอเพียง		นักเรียนชั้น ประถมศึกษา โรงเรียนบ้าน เกาะเต่า							จำนวน 40 คน

โครงการส่งเสริมเยาวชนจัดการข้อมูลความหลากหลายทางชีวภาพ เพื่อการท่องเที่ยวตำบลเกาะเต่า

สืบเนื่องจากสถานการณ์โควิด-19 ที่มีการระบาดในพื้นที่ ต.เกาะเต่า ส่งผลกระทบต่อการเรียนการสอนของทางโรงเรียนบ้านเกาะเต่า ซึ่งมีการปรับรูปแบบการสอน เป็นการสอนแบบออนไลน์ ตั้งแต่เดือนธันวาคม 2564 - กุมภาพันธ์ 2565 ทางโรงเรียนได้ปฏิบัติตามคำแนะนำของ สำนักงานคณะกรรมการการศึกษาขั้นพื้นฐาน (สพฐ.) และ ศูนย์ปฏิบัติการควบคุมโรคติดต่อตำบลเกาะเต่า (ศปค. เกาะเต่า) ในการจัดกิจกรรมในโรงเรียน



ทางโรงเรียนได้มีการประชุมเมื่อวันที่ 4 กุมภาพันธ์ 2565 เพื่อจัดกิจกรรม โครงการส่งเสริมเยาวชนจัดการข้อมูลความหลากหลายทางชีวภาพ เพื่อการท่องเที่ยวตำบลเกาะเต่า ที่ได้รับการสนับสนุนจาก UNDP ทางคณะผู้บริหารโรงเรียน เห็นว่า ควรให้จัดกิจกรรมโครงการก่อนการสอบ และ ปิดภาคเรียนการศึกษา โดยได้กำหนดวันจัดกิจกรรมระหว่างวันที่ 25-28 กุมภาพันธ์ 2565

โดยปรับกิจกรรมโครงการ สำหรับนักเรียนชั้นมัธยมศึกษา เป็นสถานีเรียนรู้ ได้แก่การศึกษาการใช้เครื่องมือ GIS และ แอปพลิเคชัน ในการสำรวจความหลากหลายทางชีวภาพ ในระบบนิเวศป่าชายเลน ระบบนิเวศชายฝั่ง และระบบนิเวศทางทะเล โดยมีวิทยากร จาก Green Fins, ชมรมครูดำน้ำไทย Koh Tao Thai Divers Team KTDT, มูลนิธิรักษ์ไทย และ ครูพี่เลี้ยง

สำหรับนักเรียนชั้น ประถมศึกษา ได้จัดกิจกรรมทัศนศึกษาแหล่งเรียนรู้นอกโรงเรียน ณ ศาลาปันรักฯ ศูนย์การเรียนรู้รักษ์แบน ภายใต้มาตรการสถานการณ์การแพร่ระบาดโรคโควิด-19 โดยมีผลการดำเนินงาน ดังนี้

ผลการดำเนินงาน

2.1 กิจกรรม อบรมพัฒนาศักยภาพเยาวชน การใช้เครื่องมือสารสนเทศ และ GIS การสำรวจความหลากหลายทางชีวภาพ ระบบนิเวศชายฝั่ง ระบบนิเวศทางทะเล และ แนวปะการังเกาะเต่า

วัน เดือน ปี ที่จัดกิจกรรม 25-27 กุมภาพันธ์ 2565

พื้นที่ดำเนินงาน โรงเรียนบ้านเกาะเต่า, พื้นที่อ่าวโฉลก, แหล่งดำน้ำแหลมพ้อตาโต๊ะะ ฟรีดอมบีช

ผู้เข้าร่วม จำนวน 93 คน

ผลการดำเนินงาน

นักเรียน และคณะครู โรงเรียนบ้านเกาะเต่า เข้าอบรมพัฒนาศักยภาพเยาวชน การสำรวจความหลากหลายทางชีวภาพ ระบบนิเวศชายฝั่งและแนวปะการังเกาะเต่า โดยคณะวิทยากรจาก Green Fins, ชมรมครูดำน้ำไทย Koh Tao Thai Divers Team KTD, มูลนิธิรักษ์ไทย โครงการ BIOFIN UNDP ในการใช้เครื่องมือสารสนเทศ และ GIS เพื่อจัดทำแผนที่ข้อมูลความหลากหลายทางชีวภาพตำบลเกาะเต่า เป็นกิจกรรมที่จัดทำขึ้นเพื่อส่งเสริมการเรียนรู้ระหว่างเยาวชนในพื้นที่ตำบลเกาะเต่า ที่จะนำไปสู่การขยายผลในการพัฒนาเยาวชน ที่สนองตอบการเรียนรู้ การสร้างคุณค่าทางสังคม ผ่านกระบวนการมีส่วนร่วมแลกเปลี่ยนเรียนรู้ที่เชื่อมโยงความสัมพันธ์ระหว่างเด็ก โรงเรียน และชุมชน โดยนักเรียนได้เรียนรู้เกี่ยวกับ

1.ประวัติ เกาะเต่า ภาพในอดีต และปัจจุบัน ฐานทรัพยากรที่สำคัญสู่การท่องเที่ยวระดับโลก โดยครูวี คุณวิเรน บัวสมุย ประธานชมรมครูดำน้ำได้มาเล่าเรื่องราวในอดีตในพื้นที่เกาะเต่า



<https://www.facebook.com/107028681120204/videos/278631324261145>



ภาพ เกาะเต่าในอดีต



2. สํารวจและติดตามการเปลี่ยนแปลงความหลากหลายทางชีวภาพระบบนิเวศชายหาดและแนวปะการัง โดย
วิทยากร เพชรรุ่ง สุขพงษ์ (พีเอ) ผู้ประสานงาน กรีนฟินส์ (ประเทศไทย) (ภาพกิจกรรม การสำรวจความ
หลากหลายทางชีวภาพ ภาคผนวก ก)



- ความรู้เรื่องปะการัง ในประเทศไทย ประเภทและความสำคัญต่อระบบนิเวศ ปัจจัยการเจริญเติบโต และ การอยู่รอดของปะการัง

Coral reef biology

<https://docs.google.com/presentation/d/1Ubkf8uTJt-j-Fr2r8JOHRLjS--rqh4uS/edit?usp=sharing&oid=104185822552131947007&rtpof=true&sd=true>

- เรียนรู้เครื่องมือสำรวจ ปะการังอย่างง่าย รีฟวอช์ (Reef Watch) ทดลองฝึกการเก็บข้อมูลทางทะเล

Reef Watch

<https://docs.google.com/presentation/d/1Y-PKCy1eTa0l1FDda8uJ2kayGz8u0h2a/edit?usp=sharing&oid=104185822552131947007&rtpof=true&sd=true>

วิดีโอกิจกรรมการสำรวจความหลากหลายทางชีวภาพโรงเรียนบ้านเกาะเต่า

<https://www.facebook.com/KohTaoBIOFIN/videos/996292621010285>

3. ระบบนิเวศป่าชายเลน โดย คุณดนภัทร ตามรสสุวรรณ เจ้าหน้าที่ภาคสนามอาวุโส มูลนิธิริักษ์ไทย

นักเรียนได้เรียนรู้เกี่ยวกับระบบนิเวศป่าชายเลน ซึ่งจากการสำรวจพบพันธุ์ไม้ป่าเลนมากกว่า 15 ชนิด เช่น โกงกาง ตะบูนขาว ตะบูนดำ ตาตุ่มทะเล ต้นจาก ต้นฝาดดอกแดง พังกาหัวสุมดอกแดง และมีสัตว์ที่อาศัยในป่า พวกหอย นก และ แมลงต่างๆ ทำให้ได้เห็นความเชื่อมโยงของระบบนิเวศป่าชายเลนที่เป็นรอยต่อของระบบนิเวศบกและ ทะเล



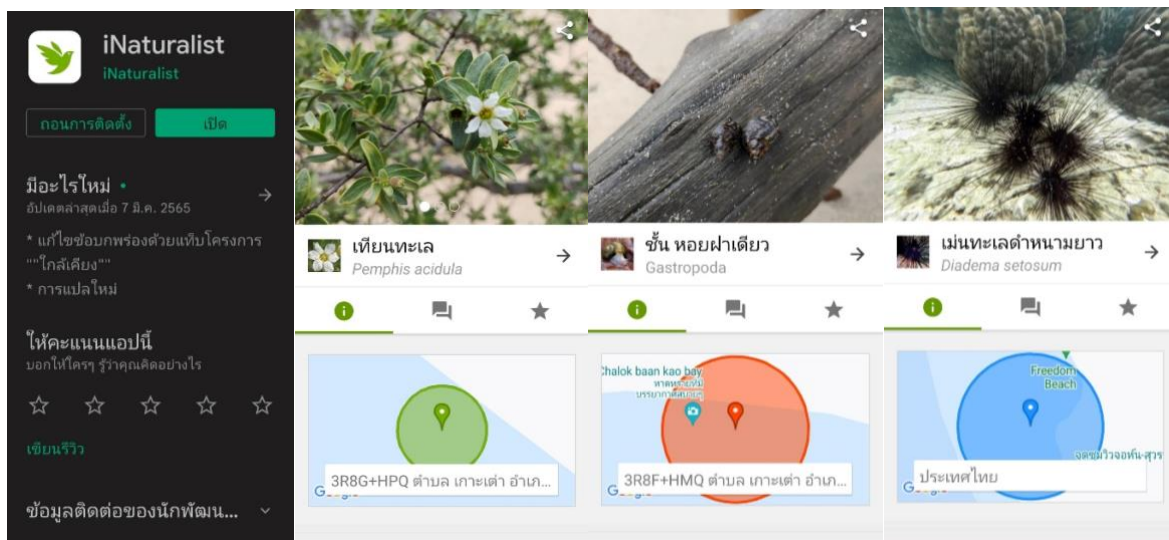
https://docs.google.com/presentation/d/196WObgu6O6K6EPLZ_RwNPzR6MtVlscw6/edit?usp=sharing&ouid=111310801628615041277&rtpof=true&sd=true

4. ทดลองฝึกการเก็บข้อมูล ความหลากหลายทางชีวภาพ (ตัวอย่างรายงานการสำรวจความหลากหลายทางชีวภาพ ภาคผนวก ข)



5. การใช้แอปพลิเคชัน iNaturalist และ MAPEO ในการสำรวจความหลากหลายทางชีวภาพ

แอปพลิเคชัน iNaturalist และ MAPEO เป็นเครื่องมือที่ใช้ในการช่วยจำแนกชนิดของสิ่งมีชีวิต โดยอาศัยการบันทึกภาพพร้อมกับการลงจุดพิกัดในแผนที่ ซึ่งจะมีเครื่องมือ AI ในการเปรียบเทียบภาพถ่ายจากทั่วโลก และสามารถจำแนกสิ่งมีชีวิต ทั้งพืช สัตว์ แมลง และ สิ่งมีชีวิตในทะเล สามารถนำมาใช้เป็นเครื่องมือในการสำรวจความหลากหลายทางชีวภาพในพื้นที่เกาะเต่าได้เป็นอย่างดี



2.2 กิจกรรม กิจกรรมทัศนศึกษาแหล่งเรียนรู้กลางแจ้งโรงเรียน ภายใต้มาตรการสถานการณ์การแพร่ระบาดของเชื้อไวรัสโคโรนา(โควิด19)



วัน เดือน ปี ที่จัดกิจกรรม 25-27 กุมภาพันธ์ 2565
พื้นที่ดำเนินงาน ณ ศาลาปิ่นรักษ์ ศูนย์การเรียนรู้รักษ์แบน
ผู้เข้าร่วม จำนวน 93 คน
ผลการดำเนินงาน

โรงเรียนบ้านเกาะเต่า ดำเนินการจัดกิจกรรมทัศนศึกษาแหล่งเรียนรู้กลางแจ้งโรงเรียนของนักเรียนระดับชั้น
ประถมศึกษา ณ ศาลาปิ่นรักษ์ ศูนย์การเรียนรู้รักษ์แบนภายใต้มาตรการสถานการณ์การแพร่ระบาดของโรคโควิด-
19 นักเรียนได้เรียนรู้เกี่ยวกับ การจัดการขยะ การคัดแยกขยะ การนำขยะกลับมาใช้



นักเรียนมีความตื่นตัว สนุกสนานกับการได้สัมผัสประสบการณ์ใหม่ๆ มีทักษะชีวิต กระบวนการคิดและเกิดการเรียนรู้ สามารถนำไปใช้ในชีวิตประจำวันได้ การทำน้ำยาล้างจานจากเปลือกผลไม้ การนำกล่องนมมาจัดทำเป็นกล่องใส่ของ กระเป่า การนำขวดน้ำพลาสติกมาตัดตกแต่งปลูกต้นไม้ การทำน้ำหมักชีวภาพ การนำเปลือกไข่มาทำเป็นปุ๋ยใส่ต้นไม้ และการชมศูนย์เศรษฐกิจพอเพียง พืชผักมีมากมายหลายชนิดเช่น ใบเตย ใบกระเพรา ส้มจี๊ด ดอกแค ใบกระเพรา โหระพา ลูกหม่อนเบอร์รี่ การเลี้ยงไก่อารมณ์ดี ความรู้ที่ได้ลงมือทำทำให้เด็กเข้าใจและนำไปปฏิบัติได้จริง



ภาพ การทำน้ำยาล้างจานจากเปลือกผลไม้



ภาพ การนำกล่องนมมาจัดทำเป็นกล่องใส่ของ กระเป๋ การนำเปลือกไข่มาทำเป็นปุ๋ยใส่ต้นไม้



ภาพ การชมศูนย์เศรษฐกิจพอเพียง



ภาพ การจัดการขยะ การคัดแยกขยะ



ภาพกิจกรรมสำรวจ เก็บขยะชายหาด

ความท้าทายและบทเรียนที่ได้รับ

1. สิ่งที่ได้เด็กเยาวชนเกาะเต่าได้เรียนรู้ ความรู้เกี่ยวกับปะการังชนิดต่างๆ ลักษณะของปะการังที่มีชีวิต ปะการังตาย ปลา และสิ่งมีชีวิตอื่นๆ ที่อาศัยในแนวปะการัง เป็นแหล่งหาอาหาร และ สถานที่ท่องเที่ยวที่สำคัญของเกาะเต่า
2. นักเรียนและครู ได้เรียนรู้รูปแบบการฟื้นฟูอนุรักษ์ การปลูกปะการัง การเก็บขยะที่แนวปะการัง จากการสำรวจในพื้นที่จริงทำให้เห็นถึงคุณค่า และความสวยงามของปะการังเกาะเต่า ซึ่งจะเป็นการสร้างจิตสำนึกในการดูแลรักษาปะการัง ที่จะเป็แหล่งอาศัยสำคัญของสัตว์น้ำ และระบบนิเวศทางทะเล
3. ได้ประสบการณ์ใหม่ ไม่เคยทำมาก่อน การสำรวจปะการัง การเรียนแบบทำจริง และสนุกสนาน ได้ฝึกดำผิวน้ำ บางคนเป็นการดำผิวน้ำครั้งแรกในชีวิต ทำให้ได้มุมมองใหม่ ฝึกการสังเกต เห็นพฤติกรรม ของปลา ที่อาศัยบริเวณปะการัง
4. การใช้แอปพลิเคชัน iNaturalist และ MAPEO ในการช่วยจำแนกสิ่งมีชีวิต ทั้งพืช สัตว์ แมลง ทำให้นักเรียนได้ฝึกเป็นนักสำรวจ ตามกระบวนการนักวิทยาศาสตร์ภาคพลเมือง (Citizen Scientist) ที่จะมีการแชร์ข้อมูลผ่านแอปพลิเคชัน iNaturalist ซึ่งสามารถใช้เป็นแหล่งอ้างอิงในการสำรวจความหลากหลายทางชีวภาพในพื้นที่เกาะเต่าได้
5. การเรียนรู้ความเชื่อมโยงของระบบนิเวศป่าชายเลน ระบบนิเวศชายหาด และ ระบบนิเวศในแนวปะการัง ผ่านการสำรวจในพื้นที่จริง และจัดทำรายงานอย่างง่าย เพื่อให้เห็นข้อมูลความหลากหลายทางชีวภาพในพื้นที่
6. สิ่งประทับใจ ได้เห็นความสวยงาม และความหลากหลายของปะการังในพื้นที่ ได้เห็นปลาหลากหลายชนิด หลายขนาด และบางแห่งมีฝูงปลาสวยงาม ได้ความรู้ที่หลากหลายโดยเฉพาะโลกใต้น้ำ

ข้อเสนอแนะ

1. การสำรวจความหลากหลายทางชีวภาพทางทะเล ต้องได้รับการดูแลจากทีมวิทยากรครูดำน้าที่มีความเชี่ยวชาญเฉพาะ เนื่องจากในพื้นที่เกาะเต่าเป็นแหล่งดำน้ำที่มีปะการังน้ำตื้น ที่มีความลึก 2 – 5 เมตร โดยต้องคำนึงถึงความปลอดภัยของนักเรียน และ ผลกระทบต่อแนวปะการังในช่วงที่น้ำมีระดับความลึกต่ำกว่า 1 เมตร
2. การสำรวจทางทะเล ควรเช็คสภาพลักษณะอากาศ และ คลื่นลม เนื่องจากวันที่ไปสำรวจ ทะเลมีคลื่นมาก ประกอบกับมีฝนตก ทำให้ทัศนวิสัยการสำรวจทำได้ยาก และ มีปัญหาอาการเมาเรือของนักเรียนและครูที่ลงไปสำรวจในพื้นที่

ความต่อเนื่องของกิจกรรม แผนงานต่อไป

1. การจัดทำคู่มือ สื่อการเรียนการสอน เกี่ยวกับระบบนิเวศทางทะเล และ ปะการัง สำหรับนักเรียนโรงเรียนบ้านเกาะเต่า
2. เพื่อพัฒนาสื่อเพื่อสร้างความรู้และความตระหนักในการใช้ความหลากหลายทางชีวภาพ โดยมีการนำเสนอผ่านช่องทางสื่อสารออนไลน์ เต้าน้อย Channel
3. ชิ้นงานการบันทึกความหลากหลายทางชีวภาพโดยนักเรียนโรงเรียนบ้านเกาะเต่า

ส่วนที่ 2 รายงานการเงิน:

หมายเหตุ: รายงานการเงินเป็นสกุลไทยบาท

ประเภทค่าใช้จ่าย	งบประมาณที่ได้รับอนุมัติ	ค่าใช้จ่ายจริง
ค่าอาหาร	25,000	61,380
ค่าเดินทาง	30,000	
ค่าวัสดุ / อุปกรณ์	13,000	
ค่าวิทยากร		7,200
รวม	68,000	68,580

ตั้งแต่ 25 ตุลาคม 2564 – 31 มีนาคม 2565

น.ส.ณทรรศน์ ถิ่นนา

ตำแหน่ง ครูที่ปรึกษา

ภาคผนวก ก

ภาพกิจกรรมการสำรวจความหลากหลายทางชีวภาพในแนวปะการัง จุดดำน้ำแหลมพ่อตาโต๊ะ ปรีดอมบีช



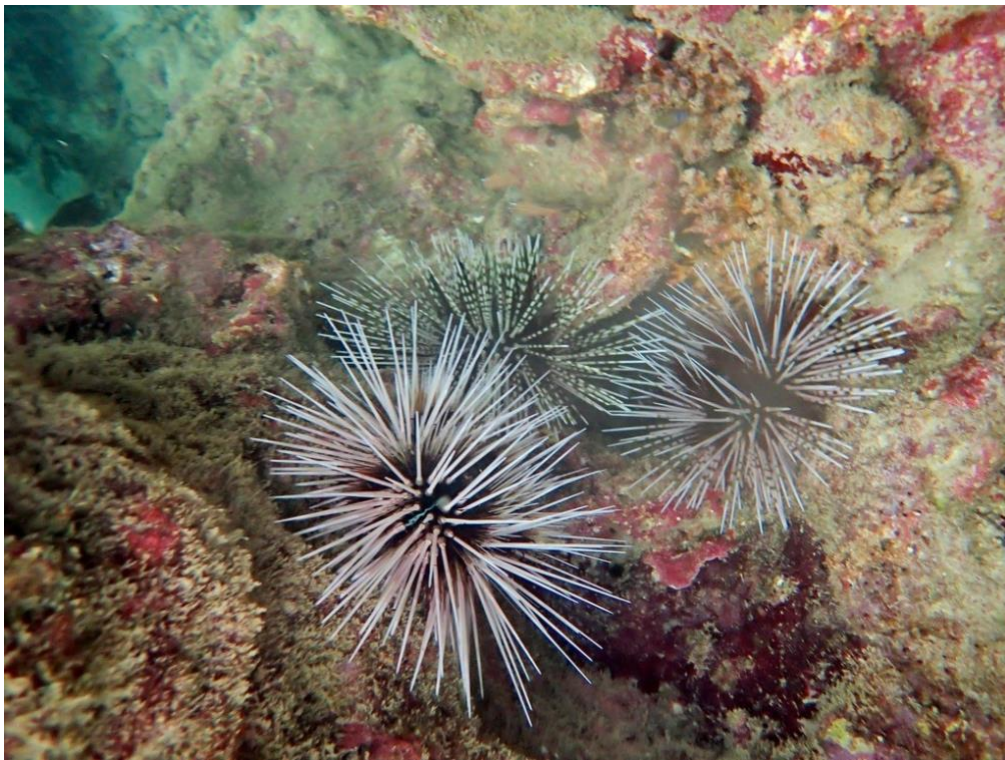
ภาพกิจกรรม การสาธิตการใช้เสื้อชูชีพและอุปกรณ์ดำน้ำ



ภาพกิจกรรมการสำรวจความหลากหลายทางชีวภาพในแนวปะการัง



ภาพ ปะการังเขากวาง



ภาพ แม่นทะเลในแนวปะการัง

ภาคผนวก ข

ตัวอย่างรายงานการสำรวจความหลากหลายทางชีวภาพเยาวชนโรงเรียนบ้านเกาะเต่า

ชื่อกลุ่ม กลุ่ม 3

สมาชิก

ชื่อนายอภิสิทธิ์ ประดิษฐ์คล้าย ชั้น ม.5

ชื่อนายจักรรินทร์ ช้างพงษ์ ชั้น ม.3

ชื่อนางสาวจุฑาทิพย์ นิลวดี ชั้น ม.5

ชื่อเด็กหญิงศิริณทิพย์ มหาภาส ชั้น ม.2

โรงเรียนบ้านเกาะเต่า

แบบฝึกหัด

สำรวจพืช สัตว์ แมลง ภายในบริเวณโรงเรียน 10 ชื่อ

ชื่อ	สถานที่พบ
1. หญ้า	จุดเช็คอินหน้าโรงเรียน
2. ต้นมะขาม	หน้าโรงเรียน
3. ต้นรวงผึ้ง	ทางเข้าตรงเรียน
4. ต้นไทร	ทางเข้าโรงเรียน
5. ต้นเล็บครุฑลังกา	จุดไหว้พระหน้าโรงเรียน
6. แมลงวัน	โต๊ะกินข้าว
7. มด	ผนังโครงสร้างบุคลากรโรงเรียน
8. ตะเข็บ	ลานจอดรถโรงเรียน
9. ผึ้ง	ต้นไม้หน้าโรงเรียน
10. ลูกน้ำ	กระถางต้นไม้หน้าโรงเรียน

กิจกรรมตีความสิ่งที่มองเห็น



สิ่งที่เห็น รอบแหล่งน้ำมีพืชพรรณหลายมากกว่า 10 ชนิด ทั้งใบกว้างใบแคบ มีดอก ไม่มีดอก

ตีความ รอบแหล่งน้ำมีความอุดมสมบูรณ์ แม้จะมองไม่เห็นสัตว์ แต่คาดว่าในน้ำต้องมีสัตว์น้ำหลายชนิด เช่น ปลา ปู กุ้ง หอย



สิ่งที่เห็น แนวหินที่เรียงกันและสิ่งปลูกสร้างโดยฝีมือมนุษย์ริมชายหาด

ตีความ สิ่งปลูกสร้างที่ใกล้ชายหาดมากเกินไป ทำให้ส่งผลกระทบต่อระบบนิเวศของชายหาด



สิ่งที่เห็น ชายหาดสีขาว น้ำใส มีความอุดมสมบูรณ์

ตีความ เป็นระบบนิเวศที่ดีมีทรายที่ขาว มีความละเอียด ซึ่งเป็นตัวบ่งชี้ว่ามีความอุดมสมบูรณ์ทางธรรมชาติ



สิ่งที่เห็น เป็นป่าชายเลนที่มีต้นไม้หลากหลายชนิด และยังมีน้ำกร่อยไหลผ่าน

ตีความ มีปริมาณต้นไม้ที่มากและหลากหลายเป็นตัวบ่งชี้ถึงความอุดมสมบูรณ์ของป่าชายเลน

กิจกรรมนักสังเกต

ลองถ่ายภาพ สิ่งมีชีวิต พืช สัตว์ แมลง ที่ต่างชนิดกัน
จำนวน 4 ชนิด และ อธิบายว่ามีลักษณะเด่นอย่างไร



ชื่อ

ต้นเทียนทะเล

แมงสาบทะเล

ต้นโกงกางใบเล็ก

หอยนมสาว

ลักษณะเด่น

ทนความเค็ม

เปลือกแข็ง

ใบเล็ก

ลักษณะเหมือน

ของน้ำทะเล

ลำตัวเล็ก

รากค้ำยัน

เจดีย์ เปลือก

ใบเล็กตรงพุ่ม

เคลื่อนไหวเร็ว

สีขาวดำ

ถ้าสัตว์ พืช แมลงที่พบ ยังไม่ทราบชื่อ ให้ถ่ายภาพ หรือ วาดภาพลงไป
ให้อธิบายลักษณะเด่น แล้วค้นหาชื่อภายหลัง

แบบบันทึกสำรวจพื้นที่
 สถานที่ ทิศเหนือของอ่าวโหลกบ้านเก่า
 วันที่ 27/02/2565 เวลา 13.40

ต้นไม้ที่พบ	จำนวน	สัตว์/แมลงที่พบ	จำนวน
ต้นโกงกาง	จำนวนมาก	แมลงสาบทะเล	จำนวนมาก
ต้นเทียนทะเล	11 ต้น	หอยเสียบ	จำนวนมาก
ต้นตะบูนขาว	4 ต้น	หอยนมสาว	15 ตัว
ต้นตาตุ่มทะเล	จำนวนมาก	ตัวดีดทราย	2 ตัว
ต้นโพธิ์ทะเล	5 ต้น	ปูกำมดาบ	2 ตัว
ต้นพังกาหัวส้ม ดอกแดง	5 ต้น	หอยขี้ตา	2 ตัว
ต้นฝาดดอกขาว	3 ต้น	หอยเบี้ย	5 ตัว
ต้นตะบูนดำ	7 ต้น	เพรียงจับ	10 ตัว
ต้นปอทะเล	5 ต้น	หอยชั้นกทราย	2 ตัว
ตำหูกวาง	15 ต้น	นกเอี้ยง	10 ตัว

ถ้าสัตว์ พืช แมลงที่พบ ยังไม่ทราบชื่อ ให้ถ่ายภาพ หรือ วาดภาพลงไป
 แล้วค้นคว้ารายชื่อเพิ่มเติมภายหลัง

ตัวอย่างรายงาน



สถานที่แห่งนี้ชื่อ ป่าชายเลนเกาะเต่า

ตั้งอยู่ที่ ทิศเหนือของอ่าวโฉลกบ้านเก่า

ลักษณะของพื้นที่ เป็นป่าชายเลน มีต้นไม้หลากหลายชนิด และสัตว์อีกมากมาย

มีต้นไม้ที่พบจำนวน **13** ชนิด โดยมีไม้เด่น จำนวน **5** ชนิด

ได้แก่ ต้นโกงกางใบเล็ก ต้นพังกาหัวสุมดอกแดง ต้นตะบูนขาว

ต้นจอก ต้นถั่วขาว

นอกจากนี้ยังพบสัตว์จำนวน **4** ชนิด ได้แก่ นกเอี้ยง นกยางกรอก

นกกระเบื้องผา ปูก้ามดาบ

และยังพบ หอยเสียบ หอยขี้ตา

ซึ่ง (ชื่อสถานที่) ป่าชายเลนเกาะเต่า แห่งนี้ มีความหลากหลายของสิ่งมีชีวิตอีกหนึ่งในพื้นที่เกาะเต่า

วันที่สำรวจ **27/02/2565** เวลา **14.00**

ภาพต้นไม้ที่พบ



ชื่อ ต้นจาก



ชื่อ ต้นถั่วขาว



ชื่อ ต้นพังกาหัวส้มดอกแดง



ชื่อ ต้นฝาดดอกขาว

ภาพสัตว์ที่พบ



ชื่อ ตัวดีดทราย



ชื่อ หอยเบี้ย



ชื่อ หอยขี้ตา (หอยลูกโดน)



ชื่อ หอยชักตีน

ภาพแมลงที่พบ



ชื่อ แมลงสาบทะเล



ชื่อ ตัวดีดทราย



ชื่อ ผึ้ง



ชื่อ ผีเสื้อ

รายงานการปฏิบัติงานและรายงานทางการเงิน

ชื่อโครงการ : โครงการส่งเสริมอาชีพจากฐานทรัพยากรชุมชน (ผ้ามัดย้อมสีธรรมชาติ)

ชื่อองค์กรผู้รับทุน : กลุ่มสตรีหาดทรายรี

ปี 25 สิงหาคม 2564 – 31 มีนาคม 2565

หมายเลขสัญญาอ้างอิง : SRV-2021-008/4

ส่วนที่ 1 การปฏิบัติงาน

1- ความสามารถในการปฏิบัติตามแผนงาน (ตั้งแต่ 25 ตุลาคม 2564 – 31 มีนาคม 2565)

กิจกรรมที่ดำเนินการแล้วเสร็จ	ระยะเวลา			งบประมาณที่ได้รับ การอนุมัติ (บาท)	ค่าใช้จ่ายตามจริง (บาท)
	ช่วงที่ 1	ช่วงที่ 2	ช่วงที่ 3		
1.1 อบรมการทำผ้ามัดย้อมจากสีธรรมชาติ	↔			30,000	32,500
1.2 การผลิตผลิตภัณฑ์ ผ้ามัดย้อมจากสีธรรมชาติ		↔	↔	38,000	34,500
1.3 สรุปกระบวนการทำผ้ามัดย้อมสีธรรมชาติในพื้นที่ เกาะเต่า			↔	5,000	6,000
1.4 การส่งเสริมการขายผลิตภัณฑ์ชุมชน และการ จัดทำบัญชีกลุ่ม			↔	7,000	7,000
			ยอดรวม	80,000	80,000

2. เป้าหมายการปฏิบัติงาน									
ตัวชี้วัด	แหล่งข้อมูล	เส้นฐานข้อมูล (baseline)	เป้าหมายในแต่ละช่วงเวลา						รวมยอด ที่ได้จริง
			เป้าหมาย ช่วงที่ 1	ยอดที่ได้ จริง	เป้าหมาย ช่วงที่ 2	ยอดที่ได้ จริง	เป้าหมาย ช่วงที่ 3	ยอดที่ได้จริง	
2.1 สมาชิกกลุ่มผู้หญิงที่ผ่าน อบรม สามารถทำผ้ามัดย้อม จากสีธรรมชาติได้ในพื้นที่เกาะ เต่าได้									สมาชิก จำนวน 20 คนผ่านการ อบรม
2.2 กลุ่มผู้หญิงได้รับการพัฒนา ทักษะในการพัฒนาอาชีพจาก ฐานทรัพยากรในชุมชนและ สามารถสร้างผลิตภัณฑ์ที่เป็น มิตรกับสิ่งแวดล้อมเพื่อนำไปวาง จำหน่ายและเพิ่มรายได้ให้กับ ครอบครัว									มีผลิตภัณฑ์ ผ้ามัดย้อมสี ธรรมชาติสี จำนวน 50 ชิ้น
2.3 บ้านที่กกระบวนการทำผ้ามัด ย้อมสีธรรมชาติในพื้นที่เกาะเต่า									มีสรุป ขั้นตอนการ ผลิตผ้ามัด ย้อม 1 ชุด

ผลการดำเนินงาน

2.1 กิจกรรม อบรมการทำผ้ามัดย้อมจากสีธรรมชาติ

วัน เดือน ปี ที่จัดกิจกรรม 15 – 16 ธันวาคม 2564

พื้นที่ดำเนินงาน กลุ่มสตรีหาดทรายรี

ผู้เข้าร่วม จำนวน 20 คน แบ่งเป็น หญิง 17 คน ชาย 3 คน

ผลการดำเนินงาน

กิจกรรมการอบรมการทำผ้ามัดย้อมสีธรรมชาติกลุ่มสตรีหาดทรายรี ได้รับการสนับสนุนวิทยากรจากกลุ่มผ้ามัดย้อม ต. คลองประสงค์ จังหวัดกระบี่มาเป็นวิทยากรการอบรมการทำผ้ามัดย้อม โดยมีขั้นตอนการอบรมดังนี้

1. การทำลายมัดย้อม แบบต่างๆ โดยใช้วัสดุใกล้ตัว เช่น ลูกแก้ว ไม้ไอศกรีม ท่อน้ำพีวีซี ยางรัด เพื่อมัดผ้าให้เกิดเป็นลวดลายต่างๆ กลุ่มสตรีที่ผ่านการอบรมสามารถทำลายผ้าตามแบบที่วิทยากรกำหนดได้



2. การย้อมสีจากธรรมชาติ ได้แก่ เปลือกลูกมะพร้าวแก่ ใบหูกวาง เปลือกแสม โดยใช้น้ำต่าง น้ำโคลน น้ำขี้เถ้า ช่วยจับสีและทำปฏิกิริยา เปลี่ยนสี โดยมีขั้นตอนดังต่อไปนี้

1. นำวัตถุดิบที่ให้สี เช่น เปลือกมะพร้าว ใบหูกวาง ไม้แสม มาสับให้เป็นชิ้นเล็ก เพื่อใช้ในการสกัดสี



2. นำวัตถุดิบให้สีไปต้มน้ำให้เดือด ในภาชนะที่ใหญ่พอประมาณ ใส่เกลือลงไปให้น้ำเพื่อให้สีติดทนนานและสีสดใส ต้มประมาณ 30 นาที - 1 ชั่วโมง



3.กรองเอาวัตฤติบให้สีออก และ นำผ้าที่มีดลายเสร็จแล้วลงไปต้มในน้ำสีธรรมชาติ กลับด้านเพื่อให้สีติดไปในเนื้อผ้าให้เสมอกัน (สามารถนำผ้าลงไปย้อมสีอีก 2-3 ครั้งหากต้องการสีเข้มขึ้น)เมื่อได้สีที่พอใจแล้วนำมาวางให้เย็นในตะแกรง กรองเอาวัตฤติบให้สีออก และ นำผ้าที่มีดลายเสร็จแล้วลงไปต้มในน้ำสีธรรมชาติ กลับด้านเพื่อให้สีติดไปในเนื้อผ้าให้เสมอกัน (สามารถนำผ้าลงไปย้อมสีอีก 2-3 ครั้งหากต้องการสีเข้มขึ้น)เมื่อได้สีที่พอใจแล้วนำมาวางให้เย็นในตะแกรง



4.นำผ้าที่ย้อมสีแล้วลงไปทำปฏิกิริยาเพื่อให้เกิดสีในน้ำต่าง เช่น น้ำสารส้ม น้ำปูนใส น้ำขี้เถ้า (ในขณะที่แช่ผ้าจะเกิดการเปลี่ยนแปลงของสี) แช่ผ้าไว้นาน 10 นาที



5.ล้างผ้าที่ย้อมสีแล้วในน้ำสะอาด 2-3 น้ำ พร้อมแกะลายออก ตากผ้าในที่ร่มให้ลมพัดผ่านจะได้ผ้ามัดย้อมสีธรรมชาติตามลายที่มัดไว้



6. ผ้ามัดย้อมสีธรรมชาติ จากเปลือกมะพร้าว เกาะเต่า



2.2 กิจกรรม การผลิตผลิตภัณฑ์ ผ้ามัดย้อมจากสีธรรมชาติ

วัน เดือน ปี ที่จัดกิจกรรม มกราคม - มีนาคม 2565

พื้นที่ดำเนินงาน กลุ่มสตรีหาดทรายรี

ผู้เข้าร่วม สมาชิกกลุ่มสตรีหาดทรายรี

ผลการดำเนินงาน

กลุ่มสตรีหาดทรายรี หลังผ่านการอบรมทำผ้ามัดย้อม มีการทำผ้ามัดย้อมและมีการจัดตั้งที่ทำกรากลุ่มซึ่งเป็นสถานที่ของประธานกลุ่ม ที่มีพื้นที่เหมาะกับการทำผ้ามัดย้อม และมีน้ำบ่อจากธรรมชาติที่สามารถใช้ในการทำผ้ามัดย้อมได้ โดยจะมีสมาชิกหมุนเวียนมาทำผ้ามัดย้อม ซึ่งอยู่ในขั้นตอนของการฝึกปฏิบัติอย่างต่อเนื่อง โดยทางกลุ่มมีแผนงานที่จะผลิตผ้ามัดย้อมเพื่อเป็นผลิตภัณฑ์ของกลุ่มสตรี โดยใช้ชื่อผลิตภัณฑ์ Coco Tie Dye Koh Tao ซึ่งสื่อถึง มะพร้าว พืชเศรษฐกิจ ของเกาะเต่าในสมัยก่อน ที่มีอยู่เป็นจำนวนมาก และสามารถนำมาต่อยอดเป็นผลิตภัณฑ์ สามารถสร้างรายได้เสริมให้กับสมาชิกกลุ่มสตรี



จากการผลิตผ้ามัดย้อมทางกลุ่มจัดจำหน่าย ผ้ามัดย้อม ได้แก่ เสื้อ และ ผ้าคลุมไหล่ จำนวน 10 ชิ้น ให้กับ
นักท่องเที่ยว ซึ่งมีรายได้เป็นเงิน 2,500 บาท



ในส่วนของแพ็คเกจการทำผ้ามัดย้อมสำหรับนักท่องเที่ยว อยู่ในระหว่างการกำหนดราคา คาดว่าจะอยู่ในช่วงราคา
500 – 1,000 บาท / คน ต่อการฝึกทำมาดย้อมของนักท่องเที่ยว



2.3 + 2.4 กิจกรรม สรุปรกระบวนการทำผ้ามัดย้อมสีธรรมชาติในพื้นที่เกาะเต่า และ การส่งเสริมการขายผลิตภัณฑ์ชุมชน และการจัดทำบัญชีกลุ่ม

วัน เดือน ปี ที่จัดกิจกรรม 25 กุมภาพันธ์ 2565

พื้นที่ดำเนินงาน กลุ่มสตรีหาดทรายรี

ผู้เข้าร่วม จำนวน 20 คน แบ่งเป็น หญิง 17 คน ชาย 3คน

ผลการดำเนินงาน

สรุปรกระบวนการทำผ้ามัดย้อมสีธรรมชาติในพื้นที่เกาะเต่า และ การส่งเสริมการขายผลิตภัณฑ์ชุมชน และการจัดทำบัญชีกลุ่มประชุมหารือการบริหารจัดการกลุ่มสตรี แลกเปลี่ยนแผนธุรกิจกลุ่มผ้ามัดย้อมสตรี

จุดเด่น

- เป็นสีธรรมชาติ ที่เน้นวัตถุดิบที่มีอยู่ในพื้นที่เกาะเต่า เช่นมะพร้าว ใบหูกวาง ฯลฯ
- ผู้ซื้อสามารถมาทำมัดย้อมด้วยตัวเองได้ถ้าต้องการ มีบริการสอนครบทุกขั้นตอน
- เป็นสินค้าชุมชน งานแฮนด์เมด ยกเว้นการตัดเย็บ
- รายได้ส่วนหนึ่ง นำไปร่วมกิจกรรมการดูแลสิ่งแวดล้อมในชุมชนเกาะเต่า
- สินค้ามีผ้ามัดย้อมสีธรรมชาติ เป็นผลิตภัณฑ์ผ้าพันตัว ผ้าชายหาด เสื้อ กางเกง
- บริการสอนทำผลิตภัณฑ์ มัดย้อมด้วยตัวเองครบทุกขั้นตอน
- มีที่ทำการกลุ่ม อยู่ใกล้ 4 แยก หาดทรายรี
- ที่ทำการกลุ่ม มีบ่อน้ำ เพียงพอสำหรับทำธุรกิจมัดย้อม

การตลาด

- ช่องทางการจัดจำหน่าย
- ที่ทำการกลุ่ม จำหน่ายผลิตภัณฑ์ และสาธิต อบรม การทำผ้ามัดย้อม
- Page Facebook กลุ่ม ข้อมูลผลิตภัณฑ์ ความรู้ และประชาสัมพันธ์กิจกรรม และราคาจำหน่าย รวมทั้ง การจองแพคเกจ การอบรมสอนทำผ้ามัดย้อม

- ร่วมกับรายการTVหรือนักสร้างContent Youtuber จำทำรายการนำเสนอกลุ่มและผลิตภัณฑ์
- จัดแพคเกจ ร่วมกับโรงแรมเครือข่าย
- สื่อประชาสัมพันธ์ และพื้นที่แสดงสินค้าที่ ท่าเรือหาดทรายรี
- ราคา
- ราคาผลิตภัณฑ์ ใกล้เคียงกับ ราคาในตลาดทั่วไป
- ราคาแพคเกจ อบรมสอนทำผ้ามัดย้อม ราคาผลิตภัณฑ์เท่ากับราคาของกลุ่มขายแต่จะเพิ่ม ค่าใช้จ่าย วิทยากร และค่าน้ำค่าไฟ เพิ่ม หากมีอาหารว่าง ก็ตามราคาอาหารว่าง และค่าการตลาดสำหรับโรงแรม

การเงิน

- ใช้เงินโครงการ KohTao Better Together เป็นทุนเริ่มต้นดำเนินการ

การบริหารกลุ่ม

- มีสมาชิกที่ต่อเนื่องและสนใจทำผลิตภัณฑ์ผ้ามัดย้อม 15 คน
- จะมีการประชุมเพื่อ กำหนดบทบาทหน้าที่และการจัดสรรผลประโยชน์ ตามขั้นตอนการผลิต เป็นหลัก และบทบาทการเป็นวิทยากร
- การแบ่งรายได้ตามตำแหน่งบริหารในกลุ่ม



ความท้าทายและบทเรียนที่ได้รับ

1. การใช้ประโยชน์จากทรัพยากรธรรมชาติในพื้นที่เกาะเต่า สีย้อมผ้าจากธรรมชาติ มาจากวัตถุดิบที่มีอยู่ในพื้นที่เกาะเต่า ได้แก่ มะพร้าว ใบहुกวาง สามารถพัฒนาต่อยอดเป็นผลิตภัณฑ์ที่เป็นมิตรต่อสิ่งแวดล้อม ซึ่งเป็นที่ต้องการของกลุ่มนักท่องเที่ยวที่มาเกาะเต่าที่ต้องการมาสัมผัสกับธรรมชาติที่สวยงาม
2. กลุ่มสตรีหาดทรายรี หลังผ่านการอบรมทำผ้ามัดย้อม ได้มีฝึกและทดลองผลิตผ้ามัดย้อมสีธรรมชาติ โดยใช้วัสดุสีหลักได้แก่ เปลือกลูกมะพร้าว ซึ่งมีอยู่มากในพื้นที่เกาะเต่า และได้เรียนรู้เทคนิคต้มสีเพิ่มเติม จากการลงมือปฏิบัติจริง ซึ่งต้องต้มเป็นเวลานานขึ้น และ ต้องกรองเปลือกมะพร้าวออกให้หมดจะทำให้ได้ผ้ามัดย้อมที่มีสีเข้มสม่ำเสมอ ทำให้ได้ผ้ามัดย้อมที่มีคุณภาพ
3. ลูกค้าเป้าหมาย เป็นชาวต่างชาติ ที่ชอบผลิตภัณฑ์สีธรรมชาติ ส่งเสริมการดูแลธรรมชาติ สามารถจำหน่ายผ้ามัดย้อมให้กับนักท่องเที่ยวได้ และจากการอบรมมีนักท่องเที่ยวที่สนใจเรียนรู้การทำผ้ามัดย้อมด้วยตนเอง ซึ่งเป็นอีกช่องทางในการทำการตลาดกับนักท่องเที่ยว ในรูปแบบแพ็คเกจจิ้งการทำผ้ามัดย้อมด้วยตนเอง
4. ช่วงสถานการณ์โควิด ที่กลุ่มสตรีส่วนใหญ่จะตกงาน ขาดรายได้ การได้มาฝึกการทำผ้ามัดย้อมเป็นอีกทางเลือกในการสร้างรายได้จากวัตถุดิบที่มีอยู่ในชุมชน และได้มีการรวมกลุ่มกันในการพัฒนางาน และ ผลิตภัณฑ์ของกลุ่ม

5. สถานที่ทำกิจกรรมของกลุ่มมีความเหมาะสม ประธานกลุ่มสตรีมีสถานที่ และ แหล่งน้ำ บ่อน้ำจืด ซึ่งน้ำจืดในพื้นที่เกาะเต่ามีราคาต้นทุนสูง การมีแหล่งน้ำ และ สถานที่ ของกลุ่มทำให้สามารถลดต้นทุนในการผลิตผ้ามัดย้อม ซึ่งต้องใช้น้ำในปริมาณมากในขั้นตอนการทำผ้า

ข้อเสนอแนะ

1. การคิดต้นทุนการผลิตผ้ามัดย้อม และ การกำหนดราคาขายผลิตภัณฑ์ ที่เหมาะสม
2. การจัดสรรรายได้ของสมาชิกที่มาผลิตผ้ามัดย้อม
3. การพัฒนา รูปแบบสินค้าที่หลากหลาย ตรงตามความต้องการของลูกค้า นักท่องเที่ยว
4. แพ้คเก็จส่งเสริมการขาย การผลิตผ้ามัดย้อมด้วยตนเองของนักท่องเที่ยว

ความต่อเนื่องของกิจกรรม แผนงานต่อไป

1. การจัดทำข้อมูลผลิตภัณฑ์ ข้อมูลวัตถุดิบสีมัดย้อม เพื่อจัดทำสื่อข้อมูลสำหรับประชาสัมพันธ์
2. การจัดทำสื่อ ประชาสัมพันธ์ ส่งเสริมการขายออนไลน์ในรูปแบบต่างๆ เช่น เฟสบุ๊กเพจของกลุ่ม, การทำสื่อลงช่อง Youtube
3. การส่งเสริมประชาสัมพันธ์การสื่อประชาสัมพันธ์ และ พื้นที่แสดงสินค้าผลิตภัณฑ์ของกลุ่ม

ส่วนที่ 2 รายงานการเงิน:

หมายเหตุ: รายงานการเงินเป็นสกุลไทยบาท

ประเภทค่าใช้จ่าย	งบประมาณที่ได้รับอนุมัติ	ค่าใช้จ่ายจริง
ค่าอาหาร + ที่พัก	22,000	22,400
ค่าเดินทาง	8,000	2,600
ค่าวัสดุ / อุปกรณ์	50,000	47,000
ค่าวิทยากร		4,000
ค่าสถานที่		2,000
จัดทำสื่อประชาสัมพันธ์		2,000
รวม	80,000	80,000

ตั้งแต่ 25 ตุลาคม 2564 – 31 มีนาคม 2565

น.ส.สุดใจ บุญสุข

ตำแหน่ง ประธานกลุ่มสตรีหาดทรายรี