

การส่งเสริมความยั่งยืนในหมู่ผู้ประกอบการ

1. การส่งเสริมความยั่งยืนในหมู่ผู้ประกอบการในเกาะเต่า

แหล่งท่องเที่ยวเกาะเต่าซึ่งพึ่งพาเศรษฐกิจจากการท่องเที่ยวเป็นหลักจำเป็นต้องสนับสนุนผู้ประกอบการที่เกี่ยวข้องกับการท่องเที่ยวให้ดำเนินกิจการอย่างยั่งยืน ทั้งด้านสิ่งแวดล้อม สังคม และเศรษฐกิจ โดยการ “แจ้งข้อมูล-ให้กำลังใจ-สนับสนุนทรัพยากร” เพื่อช่วยลดผลกระทบต่อทรัพยากรธรรมชาติและชุมชน พร้อมยกระดับคุณภาพบริการและความสามารถในการแข่งขันของธุรกิจในระยะยาว แนวทางดังกล่าวครอบคลุมตั้งแต่การสื่อสารมาตรฐาน/แนวปฏิบัติ การสร้างเครือข่ายอาสาและชุมชน การจัดการกิจกรรมและโครงการสิ่งแวดล้อม ไปจนถึงการติดตามผลและปรับปรุงอย่างต่อเนื่อง

1.1 นโยบายระดับชาติและเครื่องมือที่ใช้ในการส่งเสริมความยั่งยืนของผู้ประกอบการท่องเที่ยว

ประเทศไทยมีทิศทางและเครื่องมือสนับสนุนการท่องเที่ยวอย่างยั่งยืนหลายระดับซึ่งสามารถนำมาใช้ประกอบการให้ผู้ประกอบการในพื้นที่ท่องเที่ยวปรับตัวได้ เช่น นโยบาย BCG Economy Model ที่ให้ความสำคัญกับการท่องเที่ยวและเศรษฐกิจสร้างสรรค์ภายใต้แนวคิดการเติบโตสีเขียว รวมถึงกรอบ “Sustainable Tourism Goals (STGs)” ที่มีการผลักดันในระดับประเทศเพื่อยกระดับผู้ประกอบการและพื้นที่ท่องเที่ยวสู่ความยั่งยืน

ในทางปฏิบัติ เครื่องมือที่ผู้ประกอบการสามารถนำไปใช้ได้จริง ได้แก่ มาตรฐาน/เกณฑ์ด้านความยั่งยืนและสิ่งแวดล้อม (เช่น เกณฑ์/แนวทางการท่องเที่ยวอย่างยั่งยืนตามมาตรฐานสากลที่หน่วยงานภาครัฐไทยอ้างอิง) มาตรฐานรับรองโรงแรมสีเขียวของไทย (เช่น Green Leaf Certificate) และโครงการเฉพาะอุตสาหกรรม เช่น Green Fins ที่สนับสนุนผู้ประกอบการดำน้ำให้ลดผลกระทบต่อระบบนิเวศทะเล เครื่องมือเหล่านี้ช่วยให้แหล่งท่องเที่ยว “สื่อสารสิ่งที่ควรทำ” และช่วยให้ผู้ประกอบการมีเป้าหมายที่วัดผลได้

แหล่งอ้างอิงเว็บไซต์ที่เกี่ยวข้อง

- BCG Economy Model (ข้อมูลพื้นฐาน) – <https://www.bcg.in.th/eng/background/>
- TAT News: Thailand unites to drive Sustainable Tourism Goals (STGs) towards 2030 – <https://www.tatnews.org/2025/07/thailand-unites-to-drive-sustainable-tourism-goals-towards-2030/>
- DASTA (บทบาทการพัฒนาการท่องเที่ยวอย่างยั่งยืนอ้างอิง GSTC) – <https://www.dasta.or.th/en>
- มาตรฐานการจัดการการท่องเที่ยวอย่างยั่งยืน (เอกสาร DASTA Catalog) – https://catalog.dasta.or.th/dataset/5c0d3336-5ffa-4568-a5b0-ce69aabdf4b4/resource/75ebe5fb-88e9-4eef-b44c-7e0312076c4f/download/13_02-final.pdf
- Green Leaf (ข้อมูลมาตรฐานใบไม้เขียว) – <https://greenleafthai.wordpress.com/about/>

- Green Fins Thailand (ข้อมูลประเทศ/สมาชิก) – <https://greenfins.net/countries/thailand/>

1.2 แนวทางการส่งเสริมความยั่งยืนของผู้ประกอบการในระดับพื้นที่เกาะเต่า

การขับเคลื่อนความยั่งยืนในเกาะเต่ามักเกิดจากการร่วมมือของชุมชน หน่วยงานท้องถิ่น สมาคม/เครือข่ายท่องเที่ยว และกลุ่มอนุรักษ์ โดยเน้นการสื่อสารข้อมูล การสร้างแรงจูงใจ และการสนับสนุนให้ผู้ประกอบการลงมือทำจริง ผ่านกิจกรรมและโครงการในพื้นที่

1.2.1. การแจ้งข้อมูลและสร้างความรู้ที่ใช้ได้จริง

แหล่งท่องเที่ยวและเครือข่ายในพื้นที่สื่อสารแนวปฏิบัติด้านสิ่งแวดล้อมให้ผู้ประกอบการอย่างต่อเนื่อง เช่น แนวทางลดพลาสติกใช้ครั้งเดียว การจัดการขยะ/รีไซเคิล การลดการใช้โฟม และการดูแลทรัพยากรทางทะเล โดยสื่อสารผ่านเว็บไซต์ ชุมชนออนไลน์ และการรณรงค์ในพื้นที่ ตัวอย่างเช่นหน้า “Environment” ของเครือข่ายข้อมูลท่องเที่ยวเกาะเต่าที่รวบรวมโครงการ/กิจกรรมสิ่งแวดล้อมของเกาะ ทำให้ผู้ประกอบการนำไปปรับใช้กับธุรกิจของตนได้

1.2.2. การสร้างเครือข่ายอาสาและกิจกรรมที่ผู้ประกอบการเข้าร่วมได้

การจัดกิจกรรมเก็บขยะและกิจกรรมอนุรักษ์เป็นพื้นที่ให้ผู้ประกอบการร่วมลงแรงและชวนลูกค้า/พนักงานมีส่วนร่วม ช่วยสร้างวัฒนธรรมความรับผิดชอบต่อร่วมและภาพลักษณ์ธุรกิจสีเขียว ตัวอย่างเช่นกลุ่ม Trash Hero Koh Tao ที่จัดกิจกรรมเก็บขยะเป็นประจำ และกลุ่ม Save Koh Tao ซึ่งเป็นเครือข่ายชุมชนที่ขับเคลื่อนงานอนุรักษ์บนเกาะมาอย่างต่อเนื่อง

1.2.3. การสนับสนุนโครงการลดขยะและการใช้ทรัพยากรอย่างมีประสิทธิภาพ

ผู้ประกอบการได้รับแรงสนับสนุนให้ทำมาตรการลดขยะตั้งแต่ต้นทาง เช่น ลดโฟม/พลาสติก ใช้วัสดุทดแทน ตั้งจุดคัดแยกขยะในร้าน/ที่พัก หรือร่วมโครงการรีไซเคิลของชุมชน แนวทางดังกล่าวมักถูกสื่อสารเป็น “Island initiatives” เพื่อให้ผู้ประกอบการเห็นตัวอย่างที่ทำได้จริงและทำตามได้

1.2.4. การยกระดับมาตรฐานเฉพาะอุตสาหกรรมเพื่อคุ้มครองทะเล

สำหรับธุรกิจดำน้ำและกิจกรรมทางทะเล เกาะเต่ามีฐานผู้ประกอบการจำนวนมากที่เกี่ยวข้องโดยตรงกับแนวปะการัง การเข้าร่วมโครงการ/มาตรฐานอย่าง Green Fins ช่วยให้ผู้ประกอบการประเมินผลการดำเนินงานและลดผลกระทบต่อแนวปะการังอย่างเป็นระบบ โดยข้อมูลของ Green Fins Thailand ระบุว่าผู้ประกอบการบนเกาะเต่าเข้าร่วมเป็นสมาชิกจำนวนมาก ซึ่งสะท้อนการผลักดันมาตรฐานร่วมของอุตสาหกรรมในพื้นที่

1.2.5 การให้กำลังใจผ่านการประชาสัมพันธ์และเวทีแสดงผลงาน

การจัดงานและกิจกรรมที่เน้นความยั่งยืนช่วยสร้างแรงจูงใจให้ผู้ประกอบการ เช่น งาน “Spotlight Koh Tao 2025” ที่ประชาสัมพันธ์แนวคิดความกลมกลืนกับธรรมชาติและมิกิจกรรมด้านสิ่งแวดล้อมหลายรูปแบบ เวทีเช่นนี้ช่วยให้ธุรกิจที่ทำดีได้รับการยอมรับและกระตุ้นธุรกิจอื่น ๆ ให้ทำตาม

1.2.6 การสนับสนุนความร่วมมือและทรัพยากรจากภาคีภายนอก

โครงการพัฒนาความยั่งยืนในเกาะเต่ามีภาคีภายนอกเข้ามาสนับสนุนในบางช่วง เช่น งานพัฒนาฐานข้อมูลความหลากหลายชีวภาพ หรือกลไกกองทุน/การสนับสนุนชุมชน ซึ่งช่วยเพิ่มศักยภาพให้ผู้ประกอบการและชุมชนจัดการทรัพยากรได้ดีขึ้น

แหล่งอ้างอิงเว็บไซต์ที่เกี่ยวข้อง:

- Koh Tao Environment (รวมโครงการ/กิจกรรมสิ่งแวดล้อม) – <https://visitkohtao.org/our-island/environment/>
- Save Koh Tao – ชมรมรักษ์เกาะเต่า – <https://www.facebook.com/savekohtaoclub/>
- Trash Hero Koh Tao – <https://www.facebook.com/trashherokohtao/>
- PRD: Spotlight Koh Tao 2025 Promotes Sustainable Tourism – <https://thailand.prd.go.th/en/content/category/detail/id/52/iid/402096>
- Green Fins Thailand (Facebook) – <https://www.facebook.com/GreenfinsThailand/>
- UNDP Thailand: Investing in Our Planet – Koh Tao – <https://www.undp.org/thailand/stories/investing-our-planet-koh-tao>

1.3 การติดตามและประเมินผลด้านการส่งเสริมความยั่งยืนของผู้ประกอบการ

การติดตามและประเมินผลในระดับพื้นที่ควรมุ่งให้เห็น “การเปลี่ยนแปลงที่วัดได้” และ “การมีส่วนร่วมที่ต่อเนื่อง” โดยนำข้อมูลมาปรับปรุงแนวทางสนับสนุนผู้ประกอบการอย่างสม่ำเสมอ

1.3.1 การติดตามการเข้าร่วมและการยกระดับมาตรฐาน

ติดตามจำนวนสถานประกอบการที่เข้าร่วมโครงการ/มาตรฐาน เช่น เครือข่ายกิจกรรมสิ่งแวดล้อมของเกาะ การเป็นสมาชิก/การประเมินตามมาตรฐานเฉพาะอุตสาหกรรม (เช่น Green Fins สำหรับธุรกิจดำน้ำ) รวมถึงการผ่านการอบรม/เวิร์กช็อปด้านความยั่งยืน

1.3.2 การติดตามผลด้านการจัดการขยะและการลดพลาสติก

รวบรวมข้อมูลจากกิจกรรมเก็บขยะ/รีไซเคิลและจุดคัดแยกขยะของสถานประกอบการ เช่น จำนวนครั้งของกิจกรรม พื้นที่ที่เข้าร่วม ปริมาณขยะที่เก็บ/คัดแยกได้ และประเด็นขยะที่พบซ้ำ เพื่อนำไปวางมาตรการลดขยะต้นทาง

1.3.3 การติดตามการใช้พลังงานและน้ำในสถานประกอบการ

ส่งเสริมให้ผู้ประกอบการบันทึกข้อมูลเบื้องต้น เช่น ค่าไฟฟ้า/การใช้พลังงานจากแหล่งพลังงานสะอาด การใช้น้ำและการนำน้ำกลับมาใช้ (ถ้ามี) เพื่อให้เห็นแนวโน้มและวางเป้าหมายลดการใช้ทรัพยากรอย่างเหมาะสม

1.3.4. การประเมินผลจากผู้มาเยือนและคุณภาพประสบการณ์

ใช้แบบสอบถาม/รีวิวนักท่องเที่ยวและพนักงานเพื่อประเมินว่าแนวทางความยั่งยืน “สื่อสารได้จริง” และ “สร้างคุณค่า” เช่น นักท่องเที่ยวเข้าใจการคัดแยกขยะ มีส่วนร่วมกิจกรรม หรือยอมรับมาตรการลดพลาสติกของร้าน/ที่พักมากน้อยเพียงใด

1.3.5 การรายงานผลและปรับปรุงอย่างต่อเนื่อง

สรุปผลการดำเนินงานเป็นรายไตรมาสหรือรายปี (เช่น รายงานกิจกรรมสิ่งแวดล้อมของชุมชน/สมาคมท่องเที่ยว) เพื่อสะท้อนความก้าวหน้า ปัญหา อุปสรรค และแนวทางสนับสนุนใหม่ ๆ ให้ผู้ประกอบการดำเนินการได้ต่อเนื่อง

ภาคผนวก

ผู้ประกอบการที่พัก/ร้านอาหารติดตั้งจุดคัดแยกขยะและสื่อสารกับลูกค้าเรื่องการลดพลาสติก



ร้านดำน้ำใช้เซ็กลิสต์แนวปฏิบัติ Green Fins และชวนลูกค้าร่วมกิจกรรมเก็บขยะชายหาด/ใต้น้ำ



ธุรกิจท่องเที่ยวร่วมเป็นผู้สนับสนุนอุปกรณ์หรือประชาสัมพันธ์กิจกรรมชุมชนเพื่อสิ่งแวดล้อม



HARMONY WITH NATURE A SUSTAINABLE FUTURE

SPOTLIGHT
27 - 29 JUNE 2025 | KOH TAO

MINI DIVE EXPO & SUSTAINABLE FUTURE NETWORK

พบกิจกรรมนี้ได้ในงาน Spotlight Koh Tao 2025
วันที่ 27-29 มิถุนายน 2568 | ณ หาดทรายรี เกาะเต่า

ogga

ogga IDEA

SANGPAH

MORE DETAILS




HARMONY WITH NATURE A SUSTAINABLE FUTURE

SPOTLIGHT
27 - 29 JUNE 2025 | KOH TAO

FISH AGGREGATION WITH LOCAL FISHERMEN

MORE DETAILS

สร้างบ้านปลา

กิจกรรมนี้จัดขึ้นที่เกาะเต่า เพื่อส่งเสริมและสนับสนุนให้ชาวประมงพื้นบ้านได้มีส่วนร่วมในการจัดการ โดยที่นำวัสดุจากกิจกรรมต่างๆ มาใช้สร้างบ้านปลา และเพื่อส่งเสริมให้ชาวประมงพื้นบ้านได้มีส่วนร่วมในการจัดการ โดยที่นำวัสดุจากกิจกรรมต่างๆ มาใช้สร้างบ้านปลา

พบกิจกรรมนี้ได้ในงาน Spotlight Koh Tao 2025
วันที่ 27-29 มิถุนายน 2568 | ณ หาดทรายรี เกาะเต่า




HARMONY WITH NATURE A SUSTAINABLE FUTURE

SPOTLIGHT
27 - 29 JUNE 2025 | KOH TAO

MINI DIVE EXPO & SUSTAINABLE FUTURE NETWORK

พบกับรุ่นได้ในงาน Spotlight Koh Tao 2025
วันที่ 27-29 มิถุนายน 2568 | ณ อาคารศรี เกาะเต่า

WETSUITS CLEARING

FREE DIVING

MORE DETAILS

SSJ PADI SPOTLIGHT

HARMONY WITH NATURE A SUSTAINABLE FUTURE

SPOTLIGHT
27 - 29 JUNE 2025 | KOH TAO

สัมผัสช้อมจากกานมะพร้าวเคาะเต่า และใบไม้

COCO TIE DYE
NATURAL COCONUT HUSK DYE

Join our organic Tie-Dye workshop! Led by a local tie-dye artist, you'll use an array of natural dyes and coconut husk to design your own tie-dye creation. You'll explore different colors and soak-in techniques and be provided with all the materials you need to make your own organic tie-dyed creation.

พบกับรุ่นได้ในงาน Spotlight Koh Tao 2025
วันที่ 27-29 มิถุนายน 2568 | ณ อาคารศรี เกาะเต่า
K.SOODJAI BOONSOCK

MORE DETAILS

SSJ PADI SPOTLIGHT

การจ้างงานที่เท่าเทียมและเป็นธรรม (ผู้ประกอบการ)

แหล่งท่องเที่ยวที่ยั่งยืนควรสื่อสารและส่งเสริมให้สถานประกอบการด้านการท่องเที่ยวเคารพสิทธิแรงงาน และจัดให้มี “งานที่มีคุณค่า” โดยเน้นความเท่าเทียมด้านโอกาสในการจ้างงาน การฝึกอบรม และความก้าวหน้าในอาชีพ ไม่เลือกปฏิบัติด้วยเหตุเพศ อายุ สัญชาติ ศาสนา ความพิการ หรืออัตลักษณ์ทางเพศ รวมถึงป้องกันการแสวงหาประโยชน์และการคุกคามในที่ทำงาน

สำหรับเกาะเต่า ซึ่งพึ่งพาการท่องเที่ยวและมีแรงงานหลากหลายทั้งคนในพื้นที่ คนต่างถิ่น และแรงงานข้ามชาติ การส่งเสริมการจ้างงานที่เป็นธรรมช่วยยกระดับคุณภาพบริการ ลดความเสี่ยงด้านภาพลักษณ์และข้อร้องเรียน และทำให้ชุมชนท่องเที่ยวเติบโตอย่างมั่นคงร่วมกันทั้งผู้ประกอบการและแรงงาน

1. นโยบายระดับชาติและกรอบมาตรการด้านการจ้างงานที่เท่าเทียมและเป็นธรรม

ประเทศไทยมีกฎหมายและมาตรการรองรับการคุ้มครองแรงงานและความเป็นธรรมในการจ้างงาน เช่น พระราชบัญญัติคุ้มครองแรงงาน พ.ศ. 2541 ที่กำหนดมาตรฐานเรื่องสัญญาจ้าง ชั่วโมงทำงาน วันหยุด ค่าล่วงเวลา และสวัสดิการขั้นพื้นฐาน รวมถึงการกำหนดอัตราค่าจ้างขั้นต่ำโดยคณะกรรมการค่าจ้าง เพื่อให้ค่าจ้างอยู่ในระดับที่เหมาะสมต่อการครองชีพ

ด้านความปลอดภัยในการทำงาน ประเทศไทยมีพระราชบัญญัติความปลอดภัย อาชีวอนามัย และสภาพแวดล้อมในการทำงาน พ.ศ. 2554 กำหนดหน้าที่ของนายจ้างในการจัดการความปลอดภัย จัดให้มีมาตรฐานและการบริหารจัดการอาชีวอนามัยในสถานประกอบการ พร้อมทั้งส่งเสริมให้สถานประกอบการจัดระบบบริหารแรงงานอย่างรับผิดชอบผ่านมาตรฐานแรงงานไทย (Thai Labour Standard: TLS 8001-2020)

ในมิติความเสมอภาคและการไม่เลือกปฏิบัติ ประเทศไทยมีพระราชบัญญัติความเท่าเทียมระหว่างเพศ พ.ศ. 2558 และมีกรอบ “แผนปฏิบัติการแห่งชาติว่าด้วยธุรกิจกับสิทธิมนุษยชน (NAP)” ที่สนับสนุนให้ภาคธุรกิจดำเนินการด้วยความรับผิดชอบต่อ เคารพสิทธิมนุษยชน และมีกลไกเยียวยาเมื่อเกิดผลกระทบ

แหล่งอ้างอิงเว็บไซต์ที่เกี่ยวข้อง

- กฎหมายแรงงานและพระราชบัญญัติคุ้มครองแรงงาน (Ministry of Labour) – <https://www.mol.go.th/en/labour-law>
- พระราชบัญญัติความปลอดภัย อาชีวอนามัย และสภาพแวดล้อมในการทำงาน พ.ศ. 2554 – <https://www.tosh.or.th/TOSH-EN/images/file/osh-act.pdf>
- มาตรฐานแรงงานไทย TLS (TLS 8001) – <https://tls.labour.go.th/tls-thai-labour-standards>
- แผนปฏิบัติการแห่งชาติว่าด้วยธุรกิจกับสิทธิมนุษยชนของไทย (NAP) – <https://www.undp.org/asia-pacific/bizhumanrights/publications/first-national-action-plan-business-and-human-rights-thailand>

2. แนวทางการนำนโยบายด้านการจ้างงานที่เท่าเทียมและเป็นธรรมไปสู่การปฏิบัติในระดับพื้นที่

แหล่งท่องเที่ยวเกาะเต่าสามารถทำหน้าที่ “ผู้ประสานและยกระดับมาตรฐาน” โดยให้ข้อมูล สื่อสาร และสร้างแรงจูงใจให้สถานประกอบการท่องเที่ยว นำหลักการจ้างงานที่เป็นธรรมไปปรับใช้จริง เช่น การประกาศแนวปฏิบัติ/คู่มือสั้นสำหรับผู้ประกอบการ การจัดประชุมชี้แจง การสื่อสารผ่านเพจ/กลุ่มไลน์ผู้ประกอบการ และการประสานหน่วยงานแรงงานเพื่อให้คำปรึกษา

การขับเคลื่อนในระดับพื้นที่ ควรมุ่งทั้ง “การป้องกัน” (ทำให้รู้กติกาและลดความเสี่ยง) และ “การส่งเสริม” (ยกตัวอย่างธุรกิจที่ทำได้ดี) โดยคำนึงถึงบริบทแรงงานหลากหลายภาษาและวัฒนธรรมของเกาะเต่า เพื่อให้แรงงานทุกคนได้รับโอกาสอย่างเท่าเทียมและทำงานอย่างปลอดภัยมั่นคง

แนวทางปฏิบัติที่แหล่งท่องเที่ยวสามารถสื่อสารและส่งเสริมกับผู้ประกอบการ มีตัวอย่างดังนี้

2.1 การสื่อสารเรื่องโอกาสในการจ้างงานและการรับสมัครแบบไม่เลือกปฏิบัติ

แหล่งท่องเที่ยวจัดทำสาระสำคัญให้ผู้ประกอบการเข้าใจง่าย เช่น แนวทางเขียนประกาศรับสมัครงานที่เป็นธรรม การกำหนดคุณสมบัติที่เกี่ยวกับงานจริง การประกาศช่วงค่าจ้าง/สวัสดิการอย่างโปร่งใส และการสัมภาษณ์ที่เคารพศักดิ์ศรี พร้อมสื่อสารหลายภาษาเมื่อจำเป็น เพื่อให้แรงงานทุกกลุ่มเข้าถึงโอกาสได้เท่าเทียมนอกจากนี้ควรย้าให้ผู้ประกอบการหลีกเลี่ยงแนวปฏิบัติที่เสี่ยงละเมิดสิทธิแรงงาน เช่น การยึดเอกสารส่วนตัว การเก็บค่าหัวคิวหางาน การบังคับทำงานเกินเวลาหรือทำงานโดยไม่มีสัญญาชัดเจน

ตัวอย่าง ใช้แบบฟอร์มประกาศรับสมัครงานมาตรฐานของเครือข่ายผู้ประกอบการ (ระบุหน้าที่งาน ชั่วโมงทำงาน วันหยุด ค่าจ้าง และสิทธิประโยชน์) และเปิดรับสมัครโดยใช้เกณฑ์เดียวกันกับผู้สมัครทุกคน

2.2 การส่งเสริมการฝึกอบรม การพัฒนาทักษะ และความก้าวหน้าในอาชีพ

แหล่งท่องเที่ยวสามารถประสานหน่วยงานพัฒนาฝีมือแรงงาน/สถาบันฝึกอบรม หรือผู้เชี่ยวชาญในพื้นที่จัดอบรมร่วมกัน เช่น ทักษะบริการและการสื่อสารหลายภาษา มาตรฐานความปลอดภัย (เรือ/ดำน้ำ/คริว) การปฐมพยาบาล และการป้องกันการคุกคามในที่ทำงาน พร้อมแนะนำให้ผู้ประกอบการมี “เส้นทางความก้าวหน้า” และเกณฑ์เลื่อนตำแหน่งที่ชัดเจน ไม่เลือกปฏิบัติ

ตัวอย่าง ธุรกิจจัดแผนฝึกอบรมเริ่มงาน (onboarding) และอบรมชำระรายปี พร้อมบันทึกชั่วโมงอบรม/ใบรับรอง และประกาศเกณฑ์การเลื่อนตำแหน่งตามทักษะ ผลงาน และความรับผิดชอบของงาน

2.3 การสร้างสภาพแวดล้อมการทำงานที่ปลอดภัยและมั่นคง

แหล่งท่องเที่ยวสื่อสารมาตรฐานความปลอดภัยที่สอดคล้องกับประเภทกิจการท่องเที่ยว เช่น โรงแรม ร้านอาหาร เรือท่องเที่ยว และศูนย์ดำน้ำ โดยผลักดันให้ผู้ประกอบการมีการประเมินความเสี่ยงอุปกรณ์ป้องกันส่วนบุคคล (PPE) การฝึกซ้อมเหตุฉุกเฉิน การจัดที่พัก/สวัสดิการพื้นฐานที่เหมาะสม และมาตรการป้องกันการคุกคามหรือความรุนแรงในที่ทำงาน การสื่อสารควรเน้นว่า “ความปลอดภัยเป็นต้นทุนที่นายจ้างต้องรับผิดชอบต่อ” และแรงงานมีสิทธิได้รับข้อมูลและการป้องกันอย่างเพียงพอ รวมถึงมีช่องทางแจ้งเหตุที่ปลอดภัย

2.4 การจ่ายค่าจ้างและสวัสดิการที่เหมาะสมและเป็นธรรม

แหล่งท่องเที่ยวให้ข้อมูลแก่ผู้ประกอบการเรื่องหลักการค่าจ้างที่เป็นธรรม เช่น จ่ายไม่น้อยกว่าค่าจ้างขั้นต่ำ ตามประกาศ จ่ายค่าล่วงเวลาและวันหยุดตามกฎหมาย ออกสลิปเงินเดือน/หลักฐานการจ่ายเงินที่ตรวจสอบได้ และ “ค่าจ้างเท่ากันสำหรับงานเท่ากัน” โดยไม่เลือกปฏิบัติตามเพศ สัญชาติ หรือสถานะ

ตัวอย่าง ธุรกิจประกาศตารางค่าจ้าง/ค่าล่วงเวลาอย่างชัดเจน จ่ายเงินตรงเวลา และขึ้นทะเบียน ประกันสังคมให้ลูกจ้างตามกฎหมายกำหนด

2.5 กลไกการร้องเรียน การคุ้มครองแรงงาน และการแก้ไขเมื่อพบปัญหา

แหล่งท่องเที่ยวควรสื่อสารให้ผู้ประกอบการจัดช่องทางร้องเรียนภายในที่ปลอดภัย (รับเรื่องโดย ผู้รับผิดชอบที่ชัดเจน รับเรื่องแบบไม่เปิดเผยตัวตนได้) และประชาสัมพันธ์ช่องทางภายนอกของหน่วยงานรัฐ เพื่อให้ แรงงานทุกคนเข้าถึงการช่วยเหลือได้จริงโดยไม่ถูกตอบโต้

ตัวอย่าง

- จัด “กล่องรับข้อร้องเรียน” หรือฟอร์มออนไลน์ 2 ภาษา (ไทย/อังกฤษ หรือเพิ่มภาษาเมียนมา) พร้อม กำหนดระยะเวลาตอบกลับ
- ติดประกาศช่องทางร้องเรียนของกรมสวัสดิการและคุ้มครองแรงงาน (โทร. 1546 หรือสายด่วนกระทรวง แรงงาน 1506 กด 3) ในพื้นที่พักพนักงาน
- จัดให้มีผู้ประสานงานแรงงาน/ล่ามอาสาในเครือข่ายผู้ประกอบการ เพื่อช่วยสื่อสารเมื่อเกิดข้อพิพาท
- หากพบความเสี่ยงรุนแรง เช่น การค้ามนุษย์หรือการบังคับใช้แรงงาน ให้ประสานตำรวจและหน่วยงานที่ เกี่ยวข้องทันที แนวทางดังกล่าวช่วยลดปัญหาสะสม ทำให้ผู้ประกอบการแก้ไขได้เร็ว และสร้างความเชื่อมั่นให้ แรงงานและนักท่องเที่ยวว่าเกาะเต่าเป็นพื้นที่ทำงานที่ปลอดภัยและเป็นธรรม

2.6 การมีส่วนร่วมของสมาคม/เครือข่ายผู้ประกอบการในการยกระดับมาตรฐานการจ้างงาน

สมาคมและเครือข่ายผู้ประกอบการท่องเที่ยวสามารถร่วมกำหนด “คำมั่นสัญญาการจ้างงานเป็นธรรม” (Fair Employment Pledge) จัดเวทีแลกเปลี่ยนแนวปฏิบัติที่ดี และให้คำปรึกษาแก่ธุรกิจขนาดเล็ก เช่น การทำ สัญญาจ้างที่ถูกต้อง การคำนวณค่าล่วงเวลา การจัดทำแผนฝึกอบรม และการจัดระบบความปลอดภัยภาคธุรกิจยังสามารถสนับสนุนทรัพยากร เช่น วิทยากร สถานที่อบรม หรือกองทุนฉุกเฉินด้านแรงงาน เพื่อช่วยให้นักพัฒนา มาตรฐานเกิดขึ้นต่อเนื่อง โดยเฉพาะช่วงไฮซีซั่นที่มีการจ้างงานจำนวนมากการขับเคลื่อนร่วมกันดังกล่าวทำให้การ จ้างงานที่เป็นธรรมไม่ใช่ภาระของธุรกิจรายใดรายหนึ่ง แต่เป็นมาตรฐานร่วมของแหล่งท่องเที่ยว และช่วยยกระดับ คุณภาพชีวิตของแรงงานทั้งระบบ แนวทางนี้สะท้อนว่าเกาะเต่าไม่ได้เพียงทำตามกฎหมาย แต่ใช้การสื่อสารและ ความร่วมมือในพื้นที่ เพื่อสร้างระบบการจ้างงานที่เท่าเทียม ปลอดภัย และยั่งยืนสำหรับทุกคน

3. การติดตามและประเมินผลด้านการจ้างงานที่เท่าเทียมและเป็นธรรม

การติดตามและประเมินผลควรทำทั้งในระดับสถานประกอบการและระดับเครือข่าย/แหล่งท่องเที่ยว เพื่อให้เห็นภาพรวมการจ้างงาน การพัฒนาทักษะ ความปลอดภัย และค่าจ้างอย่างเป็นระบบ พร้อมนำผลไปปรับปรุงต่อเนื่อง

3.1 การติดตามความเท่าเทียมของโอกาสในการจ้างงาน

ผู้ประกอบการบันทึกข้อมูลการรับสมัครและการคัดเลือก เช่น คุณสมบัติที่ใช้จริง อัตราการรับเข้าทำงานของกลุ่มต่าง ๆ และเหตุการณ์ปฏิเสธงาน เพื่อประเมินความเสี่ยงการเลือกปฏิบัติ และปรับภาษาหรือเกณฑ์ให้เป็นธรรมมากขึ้น เช่น

- การประกาศรับสมัครที่ระบุคุณสมบัติด้านทักษะ/ประสบการณ์เป็นหลัก และหลีกเลี่ยงถ้อยคำจำกัดเพศหรือสัญชาติเมื่อไม่จำเป็น
- การติดตามสัดส่วนแรงงานหญิง/ชาย/หลากหลายเพศ และแรงงานข้ามชาติในตำแหน่งงานต่าง ๆ
- การติดตามการเข้าถึงโอกาสสมัครงานของคนในพื้นที่ เช่น นักเรียนจบใหม่หรือเยาวชนในชุมชน

ข้อมูลดังกล่าวช่วยให้เห็นช่องว่างและกำหนดมาตรการแก้ไขเชิงรุก เช่น ปรับเกณฑ์รับสมัครหรือเพิ่มการสื่อสารหลายภาษา

3.2 การติดตามการฝึกอบรมและความก้าวหน้าในอาชีพ

ผู้ประกอบการจัดทำทะเบียนอบรม (training record) ระบุหัวข้อ ผู้เข้าอบรม ชั่วโมงอบรม และผลการประเมิน รวมถึงติดตามการเลื่อนตำแหน่ง/ปรับค่าจ้างตามผลงานและทักษะ เพื่อให้แน่ใจว่าทุกคนเข้าถึงการพัฒนาได้เท่าเทียม ตัวชี้วัดที่ใช้ได้ เช่น

- ชั่วโมงอบรมต่อคนต่อปี อัตราการเลื่อนตำแหน่งภายในองค์กร และสัดส่วนผู้ได้รับโอกาสอบรมในแต่ละแผนก
- แหล่งท่องเที่ยวหรือเครือข่ายผู้ประกอบการสามารถรวบรวมข้อมูลภาพรวม (ไม่เปิดเผยรายบุคคล) เพื่อวางแผนอบรมร่วมกันในหัวข้อที่ขาดแคลน

3.3 การติดตามความปลอดภัยและสวัสดิภาพในการทำงาน

ผู้ประกอบการบันทึกอุบัติเหตุ/เหตุเกือบพลาด (near miss) การตรวจอุปกรณ์ และผลการประเมินความเสี่ยงในงานสำคัญ พร้อมทบทวนมาตรการความปลอดภัยก่อนเข้าสู่ฤดูกาลท่องเที่ยว

- การจัดให้มีการประเมินทัศนคติความปลอดภัย การสวม PPE และการฝึกซ้อมเหตุฉุกเฉินตามประเภทกิจการ
- การมีนโยบายป้องกันการคุกคาม/ความรุนแรงในที่ทำงาน และระบบดูแลสุขภาพจิตพื้นฐาน
- การติดตามสภาพที่พักพนักงานและสวัสดิการพื้นฐานให้เหมาะสมและปลอดภัย

3.4 การรับเรื่องร้องเรียน การตรวจติดตาม และการปรับปรุงอย่างต่อเนื่อง

เมื่อมีข้อร้องเรียน ผู้ประกอบการควรบันทึกข้อเท็จจริง ขั้นตอนการแก้ไข และผลลัพธ์ (corrective action) พร้อมสื่อสารกับผู้ร้องเรียนอย่างปลอดภัย และใช้ข้อมูลเพื่อปรับปรุงระบบงาน เช่น ตารางกะ การจ่ายค่าจ้าง หรือความปลอดภัย

- ในระดับพื้นที่ เครือข่ายผู้ประกอบการสามารถจัดการทบทวนตนเอง (self-assessment) ตามแนวทาง TLS 8001 และประสานหน่วยงานรัฐในการให้คำปรึกษาหรือการตรวจแรงงานเมื่อจำเป็น
- ช่องทางภายนอกที่ควรประชาสัมพันธ์อย่างสม่ำเสมอ เช่น สายด่วนกรมสวัสดิการและคุ้มครองแรงงาน 1546 และสายด่วนกระทรวงแรงงาน 1506
- การรายงานผลในที่ประชุมผู้ประกอบการ/เวทีชุมชน เพื่อรับฟังข้อเสนอแนะและยกระดับมาตรฐานร่วมกัน

หน่วยงานด้านแรงงานในพื้นที่ (สวัสดิการและคุ้มครองแรงงาน / จัดหางาน / พัฒนาฝีมือแรงงาน) สามารถสนับสนุนการติดตามผลร่วมกับแหล่งท่องเที่ยว โดยให้คำปรึกษา ตรวจเยี่ยม และเผยแพร่ความรู้แก่ผู้ประกอบการ และแรงงานเกี่ยวกับสิทธิ หน้าที่ และกระบวนการร้องเรียน

1. การติดตามการปฏิบัติตามกฎหมายแรงงานและค่าจ้างขั้นต่ำ

ตรวจติดตามเรื่องสัญญาจ้าง ชั่วโมงทำงาน วันหยุด การจ่ายค่าจ้าง/ค่าล่วงเวลา และการขึ้นทะเบียนที่เกี่ยวข้อง เพื่อป้องกันการเอาเปรียบแรงงาน

2. การติดตามการพัฒนาทักษะและการเข้าถึงการฝึกอบรม

เชื่อมโยงหลักสูตรฝึกอบรมที่จำเป็นในภาคท่องเที่ยว (บริการ ภาษา ความปลอดภัย) และสนับสนุนให้แรงงานทุกกลุ่มเข้าถึงการอบรม โดยไม่ถูกกีดกันด้วยภาษาหรือสถานะ

3. การเฝ้าระวังความเสี่ยงการแสวงหาประโยชน์และการบังคับใช้แรงงาน

ติดตามสัญญาณเสี่ยง เช่น การยึดเอกสาร การหักเงินผิดปกติ การทำงานเกินเวลาอย่างต่อเนื่อง หรือการกักขังจำกัดเสรีภาพ และประสานหน่วยงานคุ้มครองเมื่อพบกรณีรุนแรง

4. การรายงานผลและการปรับปรุงอย่างต่อเนื่อง

จัดทำสรุปประเด็นปัญหาและข้อเสนอแนะให้ผู้ประกอบการปรับปรุง พร้อมเผยแพร่แนวปฏิบัติที่ถูกต้องแก่เครือข่ายธุรกิจในพื้นที่

การติดตามความพร้อมด้านเหตุฉุกเฉินที่เกี่ยวข้องกับแรงงานและสถานประกอบการ แหล่งท่องเที่ยว ส่งเสริมให้ธุรกิจมีแผนฉุกเฉิน จุดรวมพล เบอร์ติดต่อฉุกเฉิน และการอบรมปฐมพยาบาล/CPR โดยประสานโรงพยาบาลและหน่วยกู้ภัยในพื้นที่

การติดตามการคุ้มครองศักดิ์ศรีและความปลอดภัยของผู้ประสบเหตุในที่ทำงาน เมื่อเกิดอุบัติเหตุหรือเหตุรุนแรง ให้คุ้มครองข้อมูลส่วนบุคคล ลดการตีตรา และจัดกระบวนการช่วยเหลือที่ไม่เลือกปฏิบัติ รวมถึงการส่งต่อรักษาพยาบาลอย่างรวดเร็ว

การติดตามการบังคับใช้กฎหมายและการคุ้มครองแรงงานอย่างเป็นธรรม การบังคับใช้กฎหมายในพื้นที่ควรมุ่งป้องกันการค้ามนุษย์ การบังคับใช้แรงงาน และการล่วงละเมิด/คุกคามในที่ทำงาน โดยคุ้มครองผู้เสียหายและพยานอย่างเหมาะสม

การติดตามการคุ้มครองสิทธิของผู้เสียหายและผู้ถูกกล่าวหา เมื่อเกิดคดีหรือข้อพิพาท ต้องคุ้มครองสิทธิขั้นพื้นฐานของทุกฝ่าย ให้มีล่าม/ผู้ช่วยเหลือด้านภาษาเมื่อจำเป็น และดำเนินการตามกระบวนการยุติธรรมอย่างโปร่งใส

การเฝ้าระวังและติดตามปัญหาการละเมิดสิทธิแรงงานในภาคท่องเที่ยว ร่วมเฝ้าระวังกรณีเสี่ยง เช่น การจ้างงานเด็ก การหักเงิน/ยึดเอกสาร การทำงานไม่ปลอดภัย หรือการข่มขู่คุกคาม และประสานหน่วยงานแรงงานเพื่อแก้ไข

การรับเรื่องร้องเรียนและการประเมินผลการปฏิบัติงาน มีช่องทางรับแจ้งเหตุและร้องเรียนจากแรงงานและประชาชน พร้อมนำข้อมูลไปปรับปรุงการเฝ้าระวังในพื้นที่ และสื่อสารแนวทางป้องกันกับผู้ประกอบการอย่างต่อเนื่อง

ภาคผนวก

แบบประกาศรับสมัครงานที่ไม่เลือกปฏิบัติ



Koh Tao
heritage

เปิดรับสมัคร 2 ตำแหน่ง

- แม่ครัว 1 ตำแหน่ง (คนไทย)
- พนักงานรับออเดอร์ 1 ตำแหน่ง (สามารถสื่อสารภาษาอังกฤษได้ดี)

คุณสมบัติ/Qualifications

- ไม่จำกัดเพศ และอายุ
- ยืนยัน ชื่อสัตย์ และตรงต่อเวลา
- มีความรับผิดชอบ
- รักงานบริการ ต้องการเรียนรู้งานอย่างแท้จริง เราสามารถฝึกให้คุณได้เพราะเราต้องการพนักงานที่ดีในการทำงานเป็นทีม
- เจ้าหน้าที่ที่ดีมีคุณธรรม ไม่เอาเปรียบพนักงาน อย่างแท้จริง

สวัสดิการ

- ที่พักพนักงาน
- อาหารพนักงาน
- ประกันสังคม
- เงินเดือนขึ้นกับความสามารถและประสบการณ์

สนใจติดต่อ

บริษัท เกาะเต่า รีสอร์ททง จำกัด โทร. 093 - 0381558 ช่วงเวลา 08.00-17.00 น. เท่านั้น

Tiyaphon และเพื่อน 13 คนเป็นสมาชิก

 **หางานเกาะเต่า Koh Tao Jobs**
ศาลาโต้ ภูมพิลลพ - 29 พฤศจิกายน เวลา 03:29 น. - 

รับสมัคร พนักงานทั่วไป+ในครัวด่วน จำนวน 3 อัตรา(หญิงแกร่ง)

- : ถ้าเป็นสัญชาติพม่า ต้องมีบัตร
- : สตาร์ท ค่าแรง เริ่มต้น 13,000
- : ภายใน 15 วัน ถ้า ทำงานไปด้วยกันได้ มีที่พักให้
- : สื่อสารภาษาไทย หรือ อังกฤษ ได้ นิดหน่อยพอเข้าใจ
- : สมัครด่วนได้ที่ ร้าน Horizon morn(โดนดิว)
- : หรือที่เบอร์โทรศัพท์ 084 617 7978
092 709 1424

 7

 ถูกใจ  แสดงความคิดเห็น  แชร์

แผนการฝึกอบรมและเส้นทางความก้าวหน้าในอาชีพ







เช็กलिस्टความปลอดภัยและแผนฉุกเฉินในสถานประกอบการท่องเที่ยว







ช่องทางติดต่อและร้องเรียนด้านแรงงานที่ควรรู้





ให้ความรู้การทำ Zero waste product ชุมชน และหน่วยงาน



ส่งเสริมระบบอาหารที่ยั่งยืนใน อุตสาหกรรมการท่องเที่ยว

PUNRAK
- FARM -
ปันรักษ์ฟาร์ม

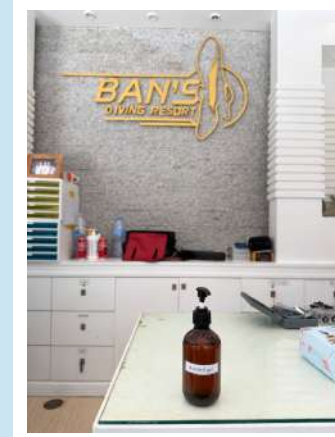
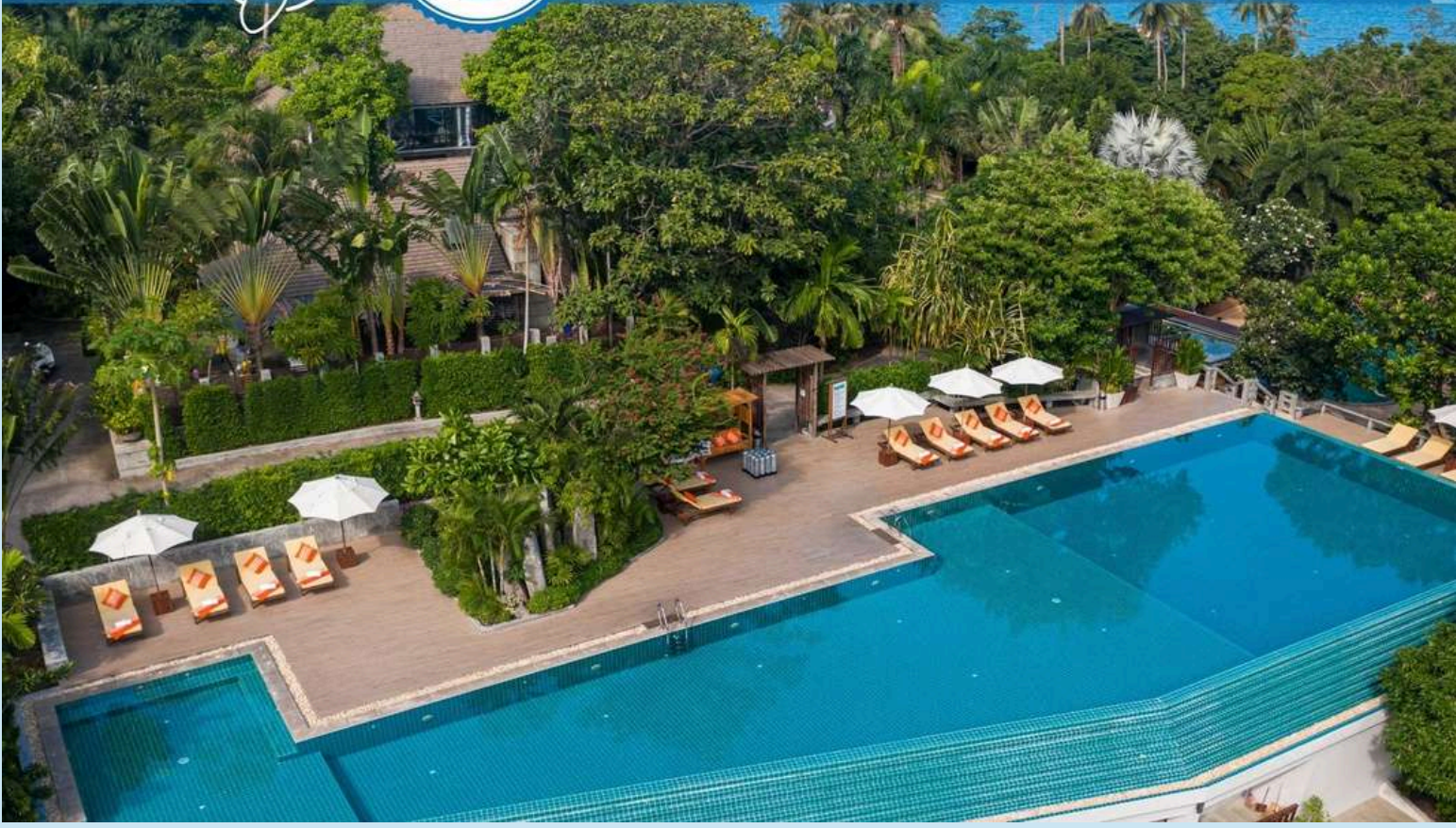


เข้าร่วมโครงการ Sha+



Plus+

Ban's Diving Resort
SHA Plus+ certified hotel



Workshop ลูกค้ำที่เข้าพัก



BAN'S Education Learning Map

แผนผังศูนย์การศึกษาเรียนรู้ครบวงจร แบบโต้ตอบ

- 1 จุดรวมตัว Assembly Point
- 2 ร้านอาหารอาหารแบบเบียร์ Ban's Beech Restaurant
- 3 จุดเช็คอิน Checking Point
- 4 โรงคัดแยกขยะ Waste Separation Station
- 5 บ่อหมักแก๊สชีวภาพ Biogas Anaerobic Digestion Tank
- 6 บ่อบำบัดน้ำเสีย Gray Water Treatment Station
- 7 เล้าไก่ธรรมชาติ Free Range Chicken Farm
- 8 สวนไม้ Bamboo Garden
- 9 สวนผักปิ้งย่าง Punrak Organic Vegetable Farm
- 10 สวนทุเรียน Mulberry Garden
- 11 สวนแนวตั้งต้นจากล้อรถ Tire Garden
- 12 อ่างเก็บน้ำ Reservoir
- 13 สวนผลไม้ Punrak Organic Fruits Garden
- 14 กระจกขวดแก้ว Glass Bottle Crusher
- 15 โรงปุ๋ยหมัก, บ่อเลี้ยงไส้เดือน Compost Plant, Worm House
- 16 ธนาคารน้ำใต้ดิน Groundwater Bank
- 17 สวนเรียนรู้ Learning Space
- 18 ศูนย์เรียนรู้รักษ์แบบ Ban's Conservation Learning Center
- 19 ศาลาปิ้งย่าง Punrak Pavilion

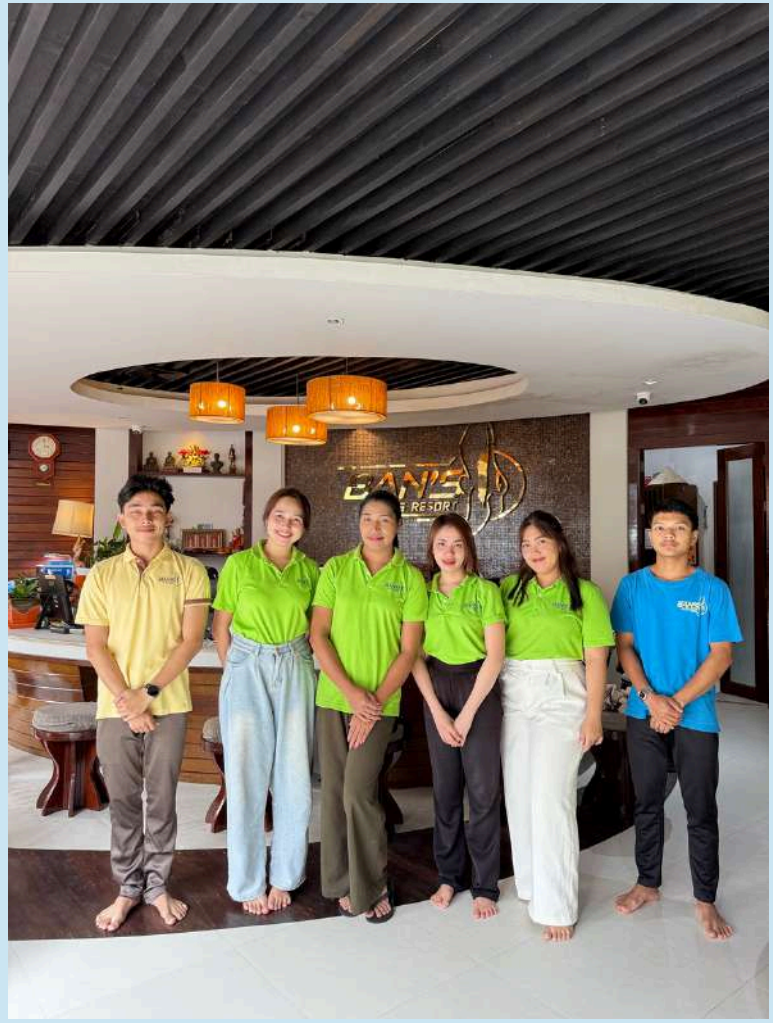
สัญลักษณ์

- จุดเติมน้ำ Water Refill Station
- แท็งก์เก็บน้ำ Water Storage Tanks
- ธนาคารน้ำใต้ดิน Groundwater Bank
- เป็ดยั่งยืน The Sustainable Duck
- โรงเพาะเห็ด Mushroom Cottage
- บ้านผึ้ง Beehives
- โซลาร์เซลล์ Solar Panels
- กำแพงศูนย์ขยะ Ze-Wall
- สวนผักอินทรีย์ปิ้งย่าง Organic Punrak Farm
- สวนแคคตัส Cactus Garden
- outhouse Toilet

สนใจเยี่ยมชมสวนปิ้งย่าง หรือ เรียนรู้การดำเนินงานของแหล่งท่องเที่ยว ของ ศูนย์การศึกษาเรียนรู้ครบวงจร แบบโต้ตอบติดต่อเราได้ที่ 077-456466
For booking the Punrak or Zero Waste walking tour of the Ban's Experience Space contact us at. 077-456466



การเท่าเทียมของการจ้างงาน



Clean Water Solutions



Solar Cell

พลังงานไฟฟ้าจากแสงอาทิตย์



**1. Convenience store (Ban's 24)
: 25 kva**



2. Bakery baking room : 10 kva



3. Eco Essence : 100 kva



Solar Heat

Solar light



Solar pump



Local Jobs and Economies



Innovation and Infrastructure



Innovation and Infrastructure



Sustainable Destinations and Communities



Promote Sustainable Tourism



Solar Cell

พลังงานไฟฟ้าจากแสงอาทิตย์



1. Convenience store (Ban's 24) : 25 kva



2. Bakery baking room : 10 kva



3. Eco Essence : 100 kva



Solar Heat

Solar light



Solar pump



โครงการฟื้นฟูปะการัง

พื้นที่เกาะเต่า

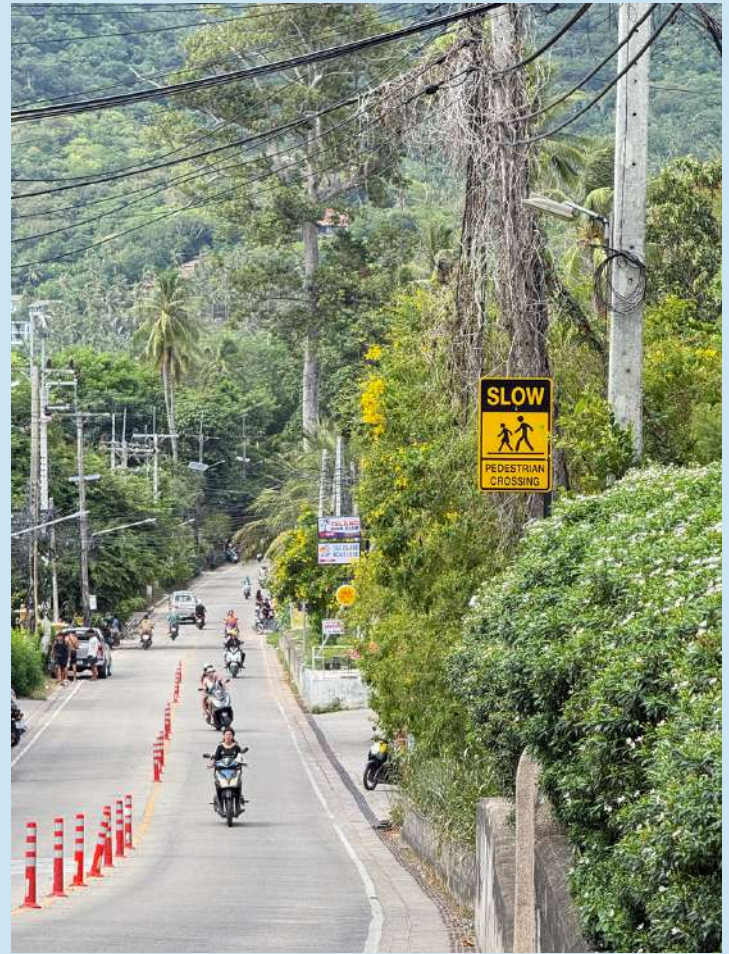


Protect Life on Land



ป้ายความปลอดภัย

ถนนเส้นหลัก



Ban's X WWF

เกาะเต่าไร้ขยะพลาสติก

